

DÉCEMBRE 2011
#31

METZ MAGAZINE



**TOUS LES RENDEZ-VOUS
CULTURELS**

**LES INFORMATIONS
DES QUARTIERS**

**LA FÉÉRIE
DES MARCHÉS
DE NOËL**

VU À METZ

Un retour en images sur les événements des semaines passées...

Lundi 31 octobre — Après avoir inauguré le nouveau stade de la Grange-aux-Bois, le vice-champion du monde de rugby, Morgan Parra, a reçu la médaille de la Ville des mains de Monsieur le Maire.



Samedi 5 novembre — Le nouveau self des îles a été inauguré en présence des familles et des enfants amenés à le fréquenter.



Vendredi 11 novembre — Commémoration de l'Armistice de 1918 en présence de Monsieur le Maire.



Mardi 15 novembre — La 3^e édition de Stage en Poche s'est tenue dans les salons de l'Hôtel de Ville. Une quarantaine d'entreprises ont proposé des offres de stages.





Metz a obtenu, le 18 novembre dernier, le prestigieux Label « Ville d'Art et d'Histoire », décerné par le Ministère de la Culture et de la Communication. C'est avec une grande joie que nous accueillons cette nouvelle.

Ce succès vient confirmer à l'échelon national ce que nous sommes nombreux à savoir : Metz est riche d'un patrimoine culturel et historique incontestable. Elle est particulièrement prisée, en cette fin d'année, pour l'ambiance féerique créée par nos illuminations, le retour de la grande roue et les marchés de Noël.

Ces trois dernières années, nous avons voulu rappeler la riche histoire de Metz et sa contribution remarquable à notre culture. Une fierté que nous avons partagée avec le plus grand nombre de Messins, à travers la célébration de figures emblématiques de notre ville. Citons les manifestations consacrées au dramaturge Bernard-Marie Koltès, au cinéaste Jean-Marie Straub.

L'obtention de ce label « Ville d'Art et d'Histoire » atteste de la place désormais prise par notre ville dans le paysage culturel européen. C'est la confirmation de l'immense richesse du patrimoine de Metz.

L'obtention de ce label « Ville d'Art et d'Histoire » atteste de la place désormais prise par notre ville dans le paysage culturel européen. C'est la confirmation de l'immense richesse du patrimoine de Metz. Toutefois, la plus belle reconnaissance reste pour nous l'adhésion du public, saluée par le millionième visiteur du Centre Pompidou-Metz ou encore les 110 000 noctambules de la Nuit Blanche.

C'est fiers de notre passé, que nous rejoignons la liste des grandes villes qui, comme nous, se projettent dans la modernité. Face aux défis urbanistiques qui se posent à toute métropole, nous faisons le choix du métissage, du brassage et du désenclavement, avec des projets posant les bases d'un avenir durable pour la ville. Grâce à Mettis, nous réduirons les distances et rapprocherons les quartiers, avec un objectif essentiel : faire ville ensemble.

Je terminerai mon propos en vous disant qu'en cette période hivernale, l'esprit de Noël doit prévaloir. Agissons pour les plus démunis et les plus isolés d'entre nous. La Municipalité a consacré cette année une partie des festivités de la Saint Nicolas à une importante action de solidarité, en partenariat avec les associations caritatives. C'est pour moi l'occasion de saluer l'engagement sans faille des bénévoles, en cette fin d'année consacrée au volontariat. Ils savent qu'ils peuvent compter sur le soutien de la Ville pour mener leurs actions au profit de nos concitoyens.

Je vous souhaite à toutes et à tous d'agréables et joyeuses fêtes, entourés de ceux qui vous sont proches.

DOMINIQUE GROS
MAIRE DE METZ
CONSEILLER GÉNÉRAL DE LA MOSELLE

- 4 - 7 M actu**
Promenade féerique aux marchés de Noël
- 8 M vie des quartiers**
En direct de... Magny
- 9 - 17 M vie des quartiers**
- 10 M solidarité**
Le CCAS en alerte hivernale
- 12 M élections**
Voter en 2012
- 14 M relations internationales**
Metz renforce son ouverture à la Chine
- 16 M animations / patrimoine**
Le centre Lacour anime Metz-Nord / Metz, ville d'art et d'histoire
- 18 - 19 M en bref**
- 20 M propreté urbaine**
Le premier en centre-ville
- 21 - 25 M fiscalité**
Metz : ville la moins chère de France pour les entreprises / Situation budgétaire et fiscale / Taxe d'habitation mode d'emploi
- 26 - 27 M sport**
Match France - Turquie / Metz, étape d'arrivée du Tour de France 2012 / Comme un poisson dans l'eau
- 28 - 29 M tribune**
- 30 - 37 M culture**
- 38 - 39 M manifestations**



Directeur de la Publication Dominique Gros
Directeur de la Communication Fabio Purino
Rédacteur en chef Christian Legay
Rédaction Émilie George, Émilie Prizzon
Photo couverture C. Legay
Photos C. Legay, M. Royer
Création maquette Arnaud Hussenot, Fabien Darley
Mise en page Laurent Calvignac, Thomas Lebrun, Julie Stein
Tirage 71 000 exemplaires / Imprimé sur papier recyclé / **Dépôt légal** à parution
Contact metzmagazine@mairie-metz.fr

PROMENADE FÉERIQUE AUX MARCHÉS DE NOËL

DATES ET HEURES

Place Saint-Louis & Place Saint-Jacques

Jusqu'au 28 décembre de 10h à 20h et les samedis jusqu'à 21h

Forum Saint-Jacques

Jusqu'au 24 décembre tous les jours de 10h à 19h

Du 25 décembre au 1^{er} janvier de 14h à 19h

Place de la Gare

Jusqu'au 28 décembre de 10h à 20h

Place de la République

Jusqu'au 2 janvier tous les jours de 10h à 20h et les samedis jusqu'à 21h

À NOTER

Possibilité de stationnement sur la Place d'Armes jusqu'au 2 janvier inclus

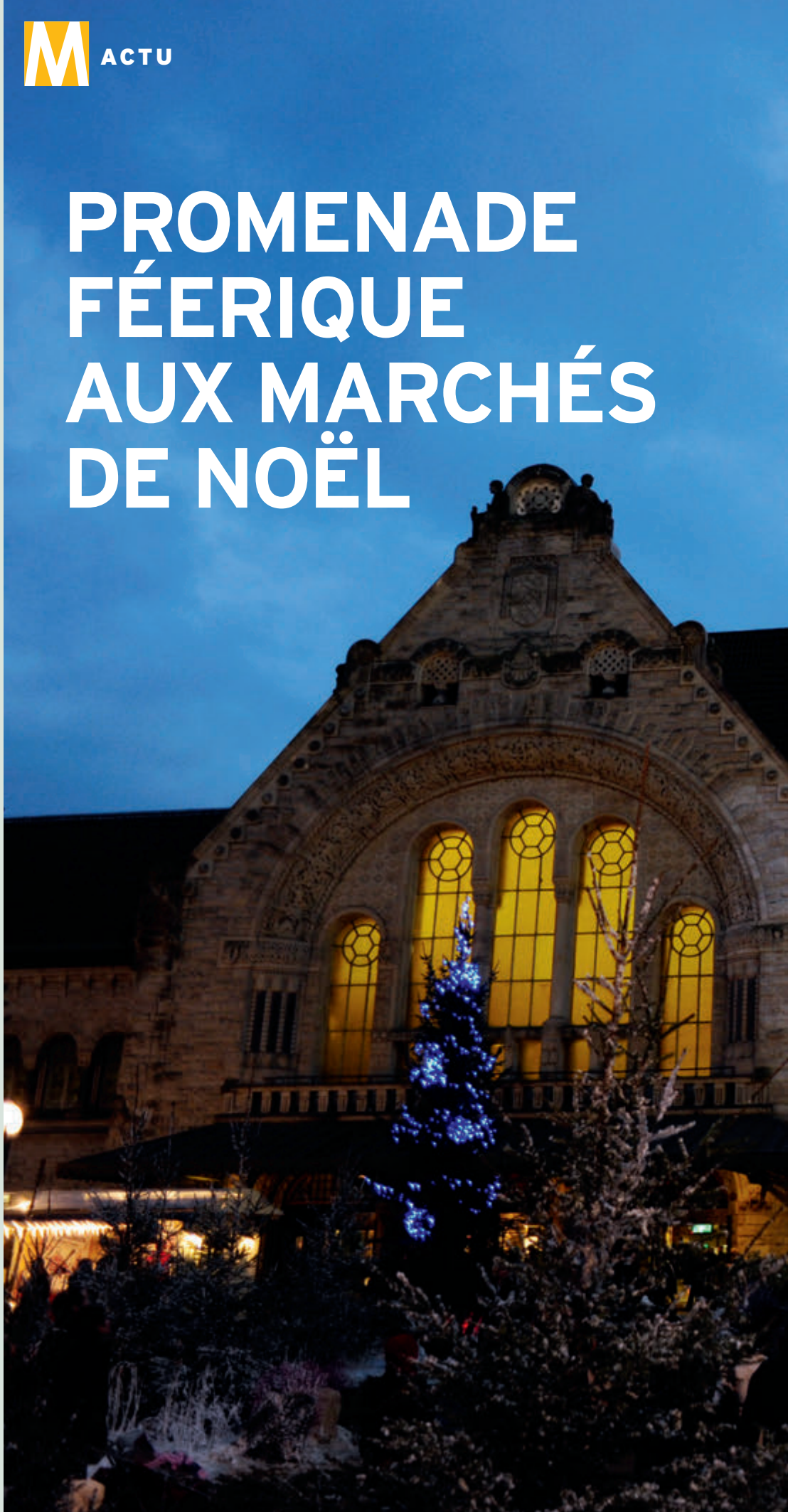
Le marché hebdomadaire du jeudi de la place Saint-Louis est transféré rue du Change pendant la période du marché de Noël.

Le sapin trônant fièrement place de la Gare est arrivé à Metz le 25 octobre par convoi exceptionnel. Originaire de la forêt de l'Urson, cet épicéa haut de 26 mètres pèse 7,8 tonnes.

LIENS UTILES

www.metz.fr

www.boutique-handicap-international.com







Depuis le 19 novembre, chalets et étals du Marché de Noël ont fait leur retour sur les différentes places de la ville pour des fêtes de fin d'année magiques.

Certains se laissent tenter par les produits traditionnels des fêtes: foie gras, huîtres, pains d'épices, d'autres viennent y dénicher leurs cadeaux de Noël: décorations artisanales, maroquineries ou encore jouets en bois. Sans oublier le jus de pomme chaud ou l'inévitable vin chaud aux saveurs d'épices et cannelle dont la réputation n'est plus à faire.

DES SITES POUR RÊVER

Comme chaque année, la place Saint-Louis accueille, dans un cadre rêvé, le marché des traditions chaque jour jusqu'à 20h et les samedis jusqu'à 21h. Au milieu des allées, les flâneurs se laissent aller à une déambulation dans **le monde des artisans qui font revivre l'esprit de Noël**, le tout animé par le fameux manège à chevaux de bois pour le plus grand plaisir des enfants. À quelques pas de là, l'émerveillement continue avec le petit train, attraction majeure du forum Saint-Jacques. À découvrir également: les lutins espiègles, le château dégoulinant de chocolat ou encore les maisons en brioche. Mais que seraient les fêtes de fin d'année sans le Père Noël? Assis confortablement dans son fauteuil au centre du forum, il accueille chaque jour les enfants pour écouter attentivement leurs demandes. Place Saint-Jacques, **le chalet de décorations de Noël enchante tous les amateurs de guirlandes, santons, boules, villages de Noël** ou tout autre idée d'ornement. Autour de ce grand chalet aux couleurs de Noël, des étals accueillent les chalands pour une pause gourmande. De jour comme de nuit, **laissez-vous tenter par la grande roue que l'on retrouve place de la République**. Du haut de ses 60 mètres, la vue sur la ville est imprenable. Les chalets installés sur la place mettent à l'honneur les ultra-marins, en cette année des Outre-mer en Métropole. Après quelques triples axel et double lutz piqués sur la glace de la patinoire en plein-air, rendez-vous à la gare où **l'immense sapin des Vosges trône fièrement au milieu de la place**.

« Les marchés de Noël mettent à l'honneur l'Outre-mer »





BIEN PRÉPARER NOËL

Pour un Noël réussi, les cadeaux originaux et de saison sont la clé du succès. La boutique rue des Clercs vous accueille toute l'année pour vous proposer des idées de cadeaux qui satisferont votre entourage. Si certains aiment l'originalité, ne manquez pas **les marchés aux Camelots les dimanches 4, 11 et 18 décembre place Jean-Paul II et rue Paul Bezanson**. Vous y trouverez toutes sortes de produits manufacturés : parfums, bijoux, vêtements... de quoi remplir comme il se doit la hotte du Père Noël. Pour continuer dans la magie des fêtes de fin d'année, n'oubliez pas le sapin ! **Vous aurez jusqu'à la veille de Noël pour choisir l'arbre qui enchantera votre salon** : épicéa, apprécié de tous pour la bonne odeur qu'il dégage ou Nordmann qui offre une grande résistance et perd très peu ses aiguilles. Les marchands de sapin se trouvent aux adresses suivantes : place Durutte, avenue André Malraux, rue de la Caserne/place du Pontiffroy, rue du Maréchal Lyautey, rue de Verdun, place Alexandre Monpeurt, place Saint-Fiacre, quai Félix Maréchal, rue Coislin, place Saint-Livier, boulevard Maginot, rue Jean Burger

et enfin parking des Frères Lacretelle. Après les fêtes, si vous avez un jardin, pensez à replanter l'arbre. S'il est endommagé ou tout simplement que vous ne possédez pas de jardin vous pouvez l'emporter à la déchetterie (la Houblonnière, le Pas-du-Loup, la Petite-Voëvre). Si votre sapin est assez sec, vous pouvez le déposer avec les ordures ménagères dans des conditions de volume et de gabarit acceptables. **N'oubliez pas de l'emballer avec le Sac à Sapin** : décoratif, pratique 100 % biodégradable et compostable. À chaque achat de sac, 1,30€ sera reversé à Handicap International !

En admirant la vue depuis la grande roue, sirotant un vin chaud, attendant la rencontre avec le Père Noël ou tout simplement achetant son sapin de Noël, chacun trouvera son plaisir à flâner dans les rues de Metz pendant les fêtes de fin d'année.

ÉMILIE PRIZZON



▶ EN DIRECT DE... MAGNY

Le Maire et les élus de quartier poursuivent leurs visites bimensuelles dans les quartiers messins. Retour sur les temps forts et les rencontres du 17 novembre dernier à Magny, en présence notamment de Sélima Saadi, Nathalie De Oliveira et Michèle Médoc.

RETOUR EN IMAGES



▶ **11h30** - Après une visite aux agents de la Mairie de quartier, le Maire est allé à la rencontre des habitants et des commerçants du centre de Magny.



▶ **12h** - Repas convivial avec les commerçants du quartier. Le déjeuner fut l'occasion d'échanger sur les problématiques du centre du quartier, notamment au sujet du stationnement et des gens du voyage (grand passage). Des solutions seront étudiées afin que les riverains ne souffrent plus du stationnement gênant des pendulaires. Une barrière anti-franchissement sera aussi mise en place avant le printemps prochain, chemin de la Horgne (appelé aussi chemin de la Vieille Route) au croisement de la rue du Faubourg et de la rue du Moulin.



▶ **13h45** - Rencontre des agents municipaux affectés à la réfection des trottoirs et à leur mise aux normes pour les personnes à mobilité réduite rue Bel Air.



▶ **14h05** - Visite des abords du centre social, familial et culturel. Le Maire a pris connaissance des problèmes d'aménagement du secteur entre l'école Van Gogh et le Centre Social (sécurité des enfants, nuisances sonores...).



▶ **14h20** - Moment d'échanges avec les associations et directeurs d'école du quartier autour d'un café au centre social, familial et culturel. Le Maire en a profité pour dresser un bilan des problèmes soulevés lors de sa visite dans le quartier et a fait part de premières pistes pour y répondre.

PAROLES DE QUARTIER



Joseph-Paul et Charles-Raymond,
78 et 82 ans

« Magny est un quartier où nous nous sentons bien, pour preuve chacun de nous y vit depuis 41 ans. Nous faisons partie de l'association de défense des riverains du Rupt Saint-Pierre créée en 1981 après l'inondation. Dans le quartier, beaucoup de gens appartiennent à des associations, nous sommes tous très actifs. »



Céline,
Décoratrice

« J'habite ce quartier depuis 15 ans et je le trouve super ! Il y fait bon vivre, personne n'aimerait quitter Magny. Ici, c'est un peu la campagne à la ville et il existe une vraie vie de quartier. Nous y participons pleinement : mes enfants vont au centre socio-culturel et à la crèche ».



Jean,
Réalisateur free-lance

« Je me suis installé à Magny il y a un an maintenant. Je trouve que le quartier est très calme et paisible. Je fréquente beaucoup le restaurant et les cafés du quartier car j'apprécie l'ambiance. »

LES GRANDS PROJETS DU QUARTIER

> Boulevard intercommunal dans le sens Queuleu/ Montigny-les-Metz

> Création du tronçon nord de l'avenue de la Seille

> Aménagement d'une aire d'accueil des gens du voyage

Des idées pour votre quartier ?
Écrivez à scdp@mairie-metz.fr



MAGNY

Sport et culture

L'association Sport et Culture propose différentes activités (gymnastique adultes et enfants, natation, aquagym, hip-hop, danses orientales, danses de salon, yoga, aquarelle, aquariophilie, couture, lecture, peinture sur soie, poterie, scrabble et tricot). Renseignements et inscriptions à la permanence de Sport et Culture, le mercredi de 17h à 19h au centre socioculturel de Magny, 44 rue des Prêles ou au 03.87.66.69 51.

Comité de quartier

Réunion plénière mercredi 7 décembre à 19h au centre socioculturel.

Des horaires de vacances pour la Mairie de quartier sont instaurés pendant les congés de Noël. Ils seront disponibles dans votre Mairie ou sur www.metz.fr.

Mairie de quartier

2 rue des Campanules

Tél. 03.87.55.59.09 / mqmagny@mairie-metz.fr

Ouverture : les mardi, jeudi et vendredi de 8h30 à 12h, les lundi et mercredi après-midi de 13h30 à 18h.

Permanences des élus en Mairie de quartier

Nathalie De Oliveira : sur rendez-vous

06.22.62.63.98

Michèle Medoc : tous les jeudis de 10h à 11h15

06.79.82.42.98 ou mmedoc@mairie-metz.fr

Sélîma Saadi : sur rendez-vous

06.09.31.22.22 ou ssaadif@mairie-metz.fr

Police

Permanence de la Police Municipale en Mairie de quartier le jeudi de 8h30 à 10h.

Mise à disposition de défibrillateurs

- 7 rue du Bourdon

- Mairie de Quartier

- Bibliothèque

Bibliothèque de Magny

Bibliothèque pour adultes et jeunes

Centre socioculturel - 44 rue des Prêles

Tél. 03.87.62.72.63 / bibliomagny@mairie-metz.fr

Mardi 15h - 18h

Mercredi 13h - 17h

Vendredi 15h - 18h

Samedi 10h - 12h et 13h - 17h

NOUVELLE VILLE

MJC Metz Sud

L'association propose une trentaine d'activités pour jeunes, ados et adultes : langues, artisanat, jeux, danses, gym-danse rythmique et sportive, yoga, chorale, théâtre, œnologie, coupe et couture, centres aérés, mercredis éducatifs, périscolaire. Renseignements : MJC Metz-Sud, 87 rue du XX^e Corps Américain. Tél. 03.87.62.71.70 ou mjc-metz-sud.com.

Des horaires de vacances pour la Mairie de quartier sont instaurés pendant les congés de Noël. Ils seront disponibles dans votre Mairie ou sur www.metz.fr.

Mairie de quartier

1 rue de Bouteiller

Tél. 03.87.55.59.10 / mqtherese@mairie-metz.fr

Ouverture tous les jours de 8h30 à 12h et de 13h30 à 18h sauf le vendredi après-midi.

Police

Permanence de la Police Municipale en Mairie de quartier le jeudi de 13h45 à 15h15

Mise à disposition de défibrillateurs

- Complexe Sportif St-Symphorien

- Mairie de Quartier

- Stade Dezavelle

- Pôle Espaces Verts au Jardin botanique



SABLON

MAS

Le centre social – Maison des Associations du Sablon, organise un après-midi jeux en famille dimanche 11 décembre de 14h30 à 18h. Un goûter sera offert. Des jeux pour tous les âges seront proposés. Le centre social fermera ses portes du 19 décembre au 2 janvier inclus.

Des horaires de vacances pour la Mairie de quartier sont instaurés pendant les congés de Noël. Ils seront disponibles dans votre Mairie ou sur www.metz.fr.

Mairie de quartier

4/6 rue des Robert

Tél. 03.87.55.59.08 / mqsablon@mairie-metz.fr

Ouverture tous les jours de 8h30 à 12h et de 13h30 à 18h, sauf le vendredi après-midi.

Police

Permanence de la Police Municipale en Mairie de quartier le jeudi de 10h30 à 11h45

Permanence d'un conciliateur de justice en Mairie de quartier

Peggy Delmotte reçoit les habitants de Magny, Sablon et Nouvelle Ville les 1^{er} et 2^e lundis du mois de 10h à 12h.

Permanences des élus en Mairie de quartier

Selima Saadi – Adjointe de quartier sera présente en Mairie de quartier le mardi tous les 15 jours de 14h à 15h30 et le jeudi tous les 15 jours de 9h à 10h et sur RDV.

Nathalie De Oliveira – Conseillère Municipale sur RDV.

Stéphane Martalié – Conseiller Municipal sur RDV.

Laure Dupont – Conseillère Municipale sur RDV.

Mise à disposition de défibrillateurs

- 199 avenue André Malraux

- Mairie de quartier

- Rue d'Hannoncelles

- Pôle Espaces Verts au Jardin botanique

Médiathèque du Sablon

Bibliothèque pour adultes et jeunes, discothèque, vidéothèque

Centre République - 4/6 rue des Robert

Tél. 03.87.55.59.34 / mediasablon@mairie-metz.fr

Fax 03.87.55.59.39

Mardi 14h - 19h

Mercredi 10h - 17h

Jeudi 14h - 19h

Vendredi 14h - 19h

Samedi 10h - 17h



LE CCAS EN ALERTE HIVERNALE

Avec l'arrivée de l'hiver, le Centre Communal d'Action Sociale (CCAS) de Metz, aux côtés des services de l'État et des associations, renforce ses dispositifs d'aide aux personnes en situation de précarité. Ouverture de la Halte de Nuit, maraudes plus fréquentes, accueils de jour, permettent aux plus démunis de passer le cap des grands froids.

Le CCAS de Metz n'attend pas l'hiver pour venir en aide aux familles et personnes en difficulté sociale. C'est cependant durant cette période la plus hostile de l'année, que la vigilance est accrue pour soulager leur détresse. Grâce à sa cellule de **Veille Sociale**, le CCAS assure un suivi des personnes en situation d'errance et adapte ses actions aux besoins plus généraux recensés sur le terrain.

MARAUDES RENFORCÉES

Durant toute l'année, des équipes de travailleurs sociaux de l'AIEM (Association d'Information et d'Entraide Mosellane) se relayent et arpentent les rues de Metz à la rencontre des personnes en situation d'errance. En hiver, les tournées s'intensifient et sont complétées par la présence de bénévoles de l'Association Départementale de la Protection Civile en cas de grand froid.

ACCUEIL DE JOUR, COMME DE NUIT

Trois accueils de jour fonctionnent quotidiennement toute l'année. Situés **avenue de Blida, rue de la Glacière et rue de Lafayette**, ils offrent la possibilité de prendre un

repas chaud ainsi qu'une douche. Depuis 2009, ils sont complétés par une **Halte de Nuit** de novembre à mars, ouverte de 22h à 7h du matin pour accueillir les personnes errantes en compagnie de leurs animaux, sur prescription du 115. Cette structure mixte (anciennement située au 74 route de Thionville), gérée par l'association Le Relais, s'est installée cette année dans des locaux mis à disposition par la Ville de Metz sur le parking du Complexe Sportif Saint-Symphorien.

SUBVENTIONS DE NOËL

À l'occasion des fêtes de fin d'année, le CCAS alloue des subventions exceptionnelles aux associations chargées du public en situation de grande pauvreté. **20380 euros** seront ainsi versés pour permettre aux structures de manifester un geste particulier envers une population souvent en situation de rupture familiale. Repas de Noël et de Nouvel An, cadeaux offerts aux SDF lors des maraudes (lampes de poche, thermos, radios) ou encore billets de train pour rassembler les familles durant Noël sont autant d'exemples d'usages de cette allocation.

BON À SAVOIR

Le Guide de l'Urgence Sociale est disponible dans toutes les structures d'accueil de jour et en version téléchargeable sur le site du CCAS.

COLLATIONS ITINÉRANTES

Durant l'hiver, des collations sont offertes du lundi au samedi par des bus itinérants. Le Bus du Cœur s'arrête place d'Armes entre 18h et 20h et square Mangin entre 20h et 21h30. Le Bus de la Fondation de l'Abbé Pierre stationne quant à lui place de la Comédie entre 20h et 20h30, marque un arrêt place du marché couvert, avant de se rendre à la Gare vers 22h.

PETITS-DÉJEUNERS DU DIMANCHE MATIN

L'Ordre de Malte propose des « Petits Déjeuners du dimanche matin » au pied de la cathédrale, de novembre à mars, pour les personnes en situation de précarité. Renseignements au 06.86.23.89.04.

NUMÉROS UTILES

Hébergement d'urgence : 115
SAMU : 15

Équipes mobiles de l'AIEM : 03.87.37.00.35
Centre Communal d'Action Sociale :
03.87.75.33.12
contact@ccas.mairie-metz.fr
www.ccas-metz.fr

ÉMILIE GEORGE



BELLECROIX

Centre social et culturel

La plaquette des animations 2011/2012 est disponible au secrétariat. Renseignements au centre social et culturel de Bellecroix – 13 rue de Toulouse et au 03.87.74.14.49.

Des horaires de vacances pour la Mairie de quartier sont instaurés pendant les congés de Noël. Ils seront disponibles dans votre Mairie ou sur www.metz.fr.

Mairie de quartier

12 bis rue d'Anney
Tél. 03.87.55.59.03
mqbellecroix@mairie-metz.fr

Ouvert : lundi-mercredi-vendredi, de 8h30 à 12h, mardi-jeudi, de 13h30 à 18h.

Permanences des élus en Mairie de quartier

Patrice Nzihou – Adjoint de quartier
le mercredi de 9h à 12h.

Permanence de la Délégation à l'Emploi de la Ville de Metz

les lundis de 9h à 11h30 à la Mairie de quartier de Bellecroix

Police

Permanence de la Police Municipale en Mairie de quartier le jeudi de 15h45 à 17h15.

Mise à disposition de défibrillateurs

- Rue du Général Fournier
- Mairie de quartier
- Avenue de Lyon
- Bibliothèque

Bibliothèque de Bellecroix

Bibliothèque pour adultes et jeunes
Centre culturel, social et sportif - 13 rue de Toulouse
Tél. 03.87.75.14.00 / bibliobellecroix@mairie-metz.fr

Mardi 15h - 18h
Mercredi 13h - 17h
Vendredi 15h - 18h
Samedi 10h - 12h et 13h - 17h

BORNY

MJC Borny

La MJC de Borny propose de nombreuses activités, pour adultes, enfants et ados : dessin, peinture, bien-être, écriture, danse orientale égyptienne, initiation guitare, mais aussi l'Entraide scolaire, l'Adosphère, les cafés papote, les sorties familiales, l'atelier SLAM, les écolopuces, les mercredis éducatifs et l'accueil périscolaire. Avant de s'inscrire à l'activité, il est possible de faire un essai et de rencontrer l'animateur.

Renseignements : MJC de Borny – 10 rue du Bon Pasteur – 03.87.75.30.87 – mjc-borny@wanadoo.fr.
Secrétariat ouvert les lundis, jeudis et vendredis de 14h30 à 18h30; les mercredis de 8h à 12h et de 14h à 18h30.

Des horaires de vacances pour la Mairie de quartier sont instaurés pendant les congés de Noël. Ils seront disponibles dans votre Mairie ou sur www.metz.fr.

Mairie de quartier

4 boulevard de Provence
Tél. 03.87.55.59.05 / mqborny@mairie-metz.fr
Ouverture tous les jours de 8h30 à 12h et de 13h30 à 18h, sauf le vendredi après-midi.

Permanences des élus en Mairie de quartier

Patrice Nzihou – Adjoint de quartier
le jeudi de 9h à 12h.
Maryse Bresson – Conseillère Municipale
sur RDV uniquement.

VALLIÈRES

Activités

De nombreuses activités peuvent être pratiquées au centre socioculturel de Vallières. Ouverture du lundi au vendredi de 9h à 12h et de 14h à 18h. Fermé le jeudi matin. Retrouvez le programme d'animations sur www.metz.fr. Renseignements au 09.66.92.63.13 et à centresocio.metz.vallieres@hotmail.fr.

Arts et culture

L'association Arts et culture propose différents ateliers et formations pour adultes, ados et enfants, au centre socioculturel de la Corchade, 37 rue du Saulnois ou près de la Mairie de quartier, 3 rue des Bleuets. Pass' Metz Loisirs pour les 4/12 ans. Renseignements au 03.87.74.66.12 ou au 06.71.88.53.74 et à association.artsetculture@laposte.net.

Des horaires de vacances pour la Mairie de quartier sont instaurés pendant les congés de Noël. Ils seront disponibles dans votre Mairie ou sur www.metz.fr.

Permanence d'un conciliateur de justice

Robert Kaiser reçoit les habitants de Bellecroix, Queuleu, Plantières, Tivoli, Vallières, Borny, Grange-aux-Bois et Grigy, les 1^{er} et 3^e mardis de 14h30 à 16h30 au Point d'Accès au Droit du Pôle des Lauriers

Permanence de l'Armée de Terre

le 3^e mercredi du mois de 14h à 15h45.

Police

Permanence de la Police Municipale en Mairie de quartier le mercredi de 15h45 à 17h15.

Mise à disposition de défibrillateurs

- 9 rue de Périgueux
- Mairie de quartier
- Rue Henri Bergson
- Boulevard Arago
- 11 rue du Dauphiné
- Halle d'Athlétisme, 93 rue du Général Metman
- Médiathèque
- Pôle Système d'Information et de Télécommunication, 2 rue Graham Bell

Médiathèque Jean-Macé

Bibliothèque pour adultes et jeunes, discothèque, vidéothèque
2 boulevard de Provence
Tél. 03.87.68.25.35 / mediaborny@mairie-metz.fr
Fax 03.87.76.21.81

Mardi 14h - 19h
Mercredi 10h - 17h
Jeudi 14h - 19h
Vendredi 14h - 19h
Samedi 10h - 17h



Mairie de quartier

3 rue des Bleuets
Tél. 03.87.55.59.04 / mqvallieres@mairie-metz.fr
Ouverture les mardi, jeudi et vendredi de 8h30 à 12h et les lundi, et mercredi de 13h30 à 18h.

Permanences des élus en Mairie de quartier

Gilbert Krausener – Conseiller Municipal sur RDV.
Permanence de la Police Municipale le mercredi de 13h45 à 15h15.

Mise à disposition de défibrillateurs

- 33 bis rue des Carrières
- Mairie de quartier

POUR VOTER EN 2012, IL FAUT S'INSCRIRE AVANT FIN 2011

L'inscription sur les listes électorales est obligatoire (article L9 du code électoral). Cependant, aucune sanction n'est prévue en cas de non-inscription. Le vote est un droit. Il n'est pas obligatoire, en vertu du respect du principe de la liberté d'expression. Les récents événements dans le monde arabe nous le rappellent: notre démocratie et le droit de vote sont une chance, et donner sa voix est un devoir civique.

La municipalité initie une dynamique visant à faciliter et favoriser l'engagement citoyen de ses administrés. Il s'agit notamment d'encourager et de soutenir les actions ambitionnant de sensibiliser et de réconcilier les citoyens, plus particulièrement les adolescents et les jeunes adultes, avec certains enjeux, dont l'exercice du droit de vote. La Ville soutiendra notamment des initiatives de la fédération départementale des MJC et de la LDH pour sensibiliser les publics jeunes à cette question du vote. Il s'agit de lancer des actions visant à mobiliser des moyens originaux, qui permettront d'encourager et de susciter une citoyenneté active des jeunes. De la même manière, la Ligue des Droits de l'Homme se propose d'aller à la rencontre des lycéens pour échanger avec eux sur l'opportunité du vote.

La mise en place de l'inscription automatique à 18 ans assure-t-elle que tous les nouveaux majeurs sont en mesure de voter ?

Environ 10% des jeunes ne sont pas inscrits, souvent en raison d'un manque d'information et d'une méconnaissance du fonctionnement des listes électorales, ou encore parce qu'ils ont «échappé» au recensement citoyen obligatoire. Il arrive fréquemment qu'une personne ait déménagé entre le moment de son recensement et la première participation à un scrutin, alors elle se présente au mauvais endroit pour voter !

Comment un nouvel électeur peut-il s'assurer qu'il est bien inscrit sur les listes ?

- par téléphone au bureau des élections (03.87.55.52.32)
- dans les Mairies de Quartiers et à l'Hôtel de Ville

La procuration de vote peut-elle permettre l'économie d'une inscription ?

Non, en aucun cas ! La procuration de vote permet de mandater un tiers, inscrit sur une liste électorale dans la même commune, pour voter à votre place. Mais, il faut bien retenir que les deux personnes doivent être inscrites sur la liste électorale de la même commune, et qu'un tiers mandaté ne peut être mandaté que pour une seule procuration. Il faut encore préciser que les demandes de procuration se font au commissariat, à la gendarmerie, au tribunal d'instance ou auprès des autorités consulaires. Il faut demander une procuration par tour de scrutin. Il faut également tenir compte du délai de transmission de la procuration aux services municipaux. Vous pouvez faire établir une procuration dès lors que vous avez l'assurance que vous ne serez pas présent dans votre commune d'inscription le jour du scrutin.

Y-a-t-il beaucoup de gens, le jour du scrutin, qui se présentent pour voter sans être inscrits ?

Il n'y a pas de statistiques officielles. Cependant, cela arrive malheureusement encore. Comme pour les plus jeunes, c'est souvent lié à un manque d'information sur les démarches à faire pour s'inscrire sur les listes électorales, en particulier en cas de déménagement, même quand on ne change pas de commune de résidence.

Faut-il avoir sa carte électorale pour voter ?

Non, seule l'inscription sur la liste électorale est obligatoire. De même, il faut se présenter dans le bureau de vote qui vous est indiqué suite à votre inscription. Donc, si vous êtes inscrit sur les listes électorales et que vous vous présentez dans le bon bureau de vote, vous pouvez voter sur simple présentation d'une pièce d'identité.

Qui peut s'inscrire ?

L'inscription sur les listes électorales est unique: vous ne pouvez être inscrit que sur une seule liste.

Une demande d'inscription sur les listes électorales de la ville de Metz signifie que vous remplissez les conditions de résidence et que vous voulez voter à Metz, quel que soit le scrutin.

Si vous êtes nouvellement majeur :

Depuis la mise en place du recensement à 16 ans, vous êtes inscrit automatiquement sur les listes électorales de la commune de résidence indiquée lors de votre demande de recensement. Vous n'avez pas de demande à faire.

1^{re} inscription

Vous êtes concerné si (En cas de doute sur votre situation au regard des listes électorales, renseignez-vous auprès des services administratifs):



LA PATROTTE / METZ-NORD

Vous n'avez jamais demandé votre inscription sur aucune liste électorale, et n'êtes pas concerné par le RCO.

Vous avez déjà été inscrit sur une liste électorale, avez été radié, et n'avez jamais sollicité de nouvelle inscription.

Déménagement au sein de la même commune :

Vous avez changé d'adresse postale. Vous recevrez une nouvelle carte, et pourriez être amené à changer de bureau de vote.

Il est à noter qu'en l'absence de nouvelle demande d'inscription vous restez inscrit sur la liste électorale et pouvez continuer à voter dans le bureau de vote dont vous dépendiez précédemment.

Nouvel arrivant dans la commune :

Vous devez demander votre inscription en vue d'intégrer la liste électorale de votre nouvelle commune de résidence.

La ville qui reçoit votre demande, après validation par les services administratifs, sollicitera votre demande de radiation auprès de votre ancienne commune d'accueil. Cette dernière sera affective après réunion de la commission électorale.

A défaut, vous restez inscrit sur la liste de votre précédent lieu de résidence.

Que faut-il pour s'inscrire ?

Pour constituer son dossier de demande: un formulaire normalisé, un justificatif d'identité et un justificatif de domicile. De plus, pour les demandes en ligne, la validation du formulaire vaut signature.

Vous pouvez encore demander le formulaire par courrier ou le télécharger en ligne, le remplir et le renvoyer par courrier à l'hôtel de ville.

Attention, si vous êtes hébergé par un tiers, ce dernier devra vous donner une attestation d'hébergement.

Où s'inscrire ?

En ligne, via monservicpublic.fr

Le même dossier simplifié est à constituer pour votre demande d'inscription via les canaux plus traditionnels (guichet, correspondance postale). Il suffit de vous présenter dans votre mairie de quartier avec votre justificatif d'identité et votre justificatif de domicile, et remplir le formulaire CERFA. Cette solution doit être privilégiée pour les personnes en difficulté face aux démarches administratives ou dans le cas de situations administratives complexes ou non habituelles.

Centre Lacour

Le centre Georges Lacour organise un bazar puces, vendredi 9 décembre toute la journée dès 9h. Un centre aéré est ouvert du 19 au 23 décembre. Inscriptions sur place. Le centre fermera ses portes du 26 au 31 décembre. Réouverture lundi 2 janvier. Renseignements: 6 rue Yvan Goll. Tél.: 03.87.32.69.06.

Mairie de quartier

8 rue Charles Nauroy
Tél. 03.87.55.59.02 / mqpatrotte@mairie-metz.fr
Ouverture : tous les jours de 8h30 à 12h et de 13h30 à 18h sauf le vendredi après-midi.

Permanence d'un conciliateur de justice en Mairie de quartier

Roland Keller reçoit les habitants de Devant-les-Ponts, la Patrotte / Metz-Nord et du Centre-Ville, les mercredis de 10h à 11h.

Permanences des élus en Mairie de quartier

Françoise Ferraro – Adjointe de quartier
le vendredi de 9h à 11h et sur RDV.

Police

Permanence de la police municipale en Mairie de quartier
le mercredi de 10h30 à 11h45.

Agora

Maison du Projet
rue Paul Chevreux et rue Charles Nauroy
de 13h30 à 17h30
sauf le vendredi après-midi

Service Hygiène

Permanence du Service d'Hygiène de la Ville de Metz, chaque lundi matin de 8h30 à 12h, au 144 route de Thionville à destination des professionnels de la restauration, cafetiers et commerçants qui désirent recevoir des informations sanitaires, déposer des pièces ou retirer des dossiers.

Mise à disposition de défibrillateurs

- 5 rue Théodore de Gargan
- Mairie de quartier
- Rue des Intendants Joba
- Bibliothèque
- Services Techniques, rue Dreyfus Dupont
- Services municipaux, 144 route de Thionville

Bibliothèque de la Patrotte

Bibliothèque pour adultes et jeunes
Centre culturel et social - 4 rue Paul Chevreux
Tél. 03.87.30.18.52 / bibliopatrotte@mairie-metz.fr
Mardi 15h - 18h
Mercredi 13h - 17h
Vendredi 15h - 18h
Samedi 10h - 12h et 13h - 17h

Des horaires de vacances pour la Mairie de quartier sont instaurés pendant les congés de Noël. Ils seront disponibles dans votre Mairie ou sur www.metz.fr.

DEVANT-LES-PONTS / LES ÎLES

Famille Lorraine

Le prochain centre aéré «Accueil Collectif de Mineurs» pour les 3-12 ans aura lieu lors des vacances de Noël, du 19 au 30 décembre de 7h30 à 18h30 sur le thème «Noël en Outre-mer». Un arbre de Noël se déroulera dimanche 18 décembre au Centre Saint-Denis de la Réunion. Renseignements au 74 rue de la Ronde, au 03.87.65.47.87 et sur www.famillesdefrance57.fr.

MJC des 4 Bornes

C'est la fête dans l'atelier du Père Noël! La MJC des 4 Bornes invite petits et grands à célébrer Noël lors d'un goûter, lundi 19 décembre de 15h à 17h. Un spectacle sera proposé par les lutins de la MJC. Renseignements au 03.87.31.19.87 ou sur www.mjc4bornes.org.

Des horaires de vacances pour la Mairie de quartier sont instaurés pendant les congés de Noël. Ils seront disponibles dans votre Mairie ou sur www.metz.fr.

Mairie de quartier

15 Chemin Sous-les-Vignes
Tél. 03.87.55.59.01 / mqdlp@mairie-metz.fr
Ouverture : tous les jours de 8h30 à 12h et de 13h30 à 18h sauf le vendredi après-midi.

Permanences des élus en Mairie de quartier

Catherine Oasi-Schaefer – Conseillère Municipale
le 1^{er} mardi du mois de 9h30 à 11h30.

Permanence d'un conciliateur de justice en Mairie de quartier

Tous les mercredis de 10h à 11h.

Police

Permanence de la police municipale en Mairie de quartier
le mercredi de 8h30 à 10h.

Mise à disposition de défibrillateurs

- 20 rue René Paquet
- Mairie de quartier
- Square du Luxembourg
- Médiathèque du Pontiffroy



METZ RENFORCE SON OUVERTURE À LA CHINE

Dans le cadre du développement des relations internationales de la nouvelle Université de Lorraine, un Institut Confucius dédié à la promotion de la langue et de la culture chinoise va prochainement s'ouvrir sur le campus du Saulcy, avec le soutien de la Ville de Metz.

UNE COOPÉRATION CONTINUE

L'ouverture d'un **Institut Confucius** à Metz s'inscrit pleinement dans la continuité des coopérations et des relations entretenues entre l'Université Paul Verlaine-Metz (UPV-M) et la Chine depuis plus de 10 ans. L'Unité de Formation et de Recherche - Lettres et Langues a en effet intégré l'enseignement du chinois en troisième langue et en langue pour non spécialiste dès les années 2000. Depuis trois ans, le chinois s'est ajouté à la liste des langues enseignées (anglais, allemand, espagnol, italien, japonais, néerlandais, polonais et suédois) dans le département des Langues Étrangères Appliquées dans le cadre d'un nouveau diplôme anglais-chinois. Un programme d'échanges de type **Erasmus** avec l'Université de Technologie de Wuhan (WUT) est également mis en place depuis la rentrée 2011-2012. Il s'ajoute au programme Licence 2+2 qui prépare, depuis trois ans, les étudiants chinois de la WUT avant leur venue en Moselle pour étudier. Ainsi, en 2010-2011, l'UPV-M comptait près de 400 étudiants chinois au sein de ses

différentes filières. Les coopérations entre l'UPV-M et la Chine sont aussi d'ordre scientifique, puisque plusieurs laboratoires travaillent avec des partenaires chinois.

UNE PORTE OUVERTE SUR LA CHINE

L'**Institut Confucius de Lorraine** situé à Metz se rattache au réseau international d'écoles de langue chinoise : les **Instituts Confucius**, labellisés par la République Populaire de Chine. On compte à l'heure actuelle 322 établissements à travers le monde, dont une quinzaine implantée en France. Chaque institut, sous l'égide du **HANBAN**, le bureau de la commission pour la diffusion internationale du chinois, détermine son programme en fonction de ses partenariats, de l'environnement et des besoins locaux. Ouvert à tout public intéressé par la Chine, sa culture et son économie, l'**Institut Confucius** est au chinois ce que l'**Institut Goethe** est à l'allemand : un espace incontournable de formation et d'information culturelle et linguistique. Ses activités englo-

beront l'enseignement du chinois et la mise à disposition de supports pédagogiques ; la mise en place d'activités culturelles ; l'organisation de tests de chinois, la préparation au certificat d'aptitude à l'enseignement du chinois ; les échanges linguistiques et culturels ; l'organisation d'autres actions en lien avec la WUT et la Direction Générale des Instituts Confucius. Il sera également un lieu d'échanges avec les étudiants et les chercheurs chinois présents sur les campus lorrains.

> Renseignements

Fanny Lienhardt

Responsable communication UPV-M

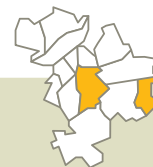
03.87.31.59.52

fanny.lienhardt@univ-metz.fr

Plus d'informations sur www.metz.fr

et sur www.univ-metz.fr

ÉMILIE GEORGE



QUEULEU / PLANTIÈRES / TIVOLI

De gauche à droite : Liu Wei, Président de la WUT ;
Zhu Xiaoyu, Ministre Conseiller de l'Éducation
de l'Ambassade de la République Populaire de Chine ;
Luc Johann, Président de l'UPV-M ;
Hacène Lekadir, Conseiller Municipal
chargé de la Vie Étudiante ;
Gilbert Krausener, Conseiller Municipal
et Vice-Président de Metz Métropole en charge
de l'Enseignement Supérieur et de la Recherche ;
François Lavergne, Vice-Président du CG57 ;
Sun Jiwen, Consul Général de Chine à Strasbourg.

Arts plastiques

Les activités du centre culturel ont repris, des places sont encore disponibles pour l'atelier arts plastiques enfants, les mercredis de 10h à 11h. Ouverture d'un cours de yoga pour adultes, les mercredis de 18h30 à 20h. Tai Chi Chuan, les mardis de 19h à 20h. Couture, les jeudis de 16h30 à 18h30. Renseignement au secrétariat du centre culturel du lundi au vendredi de 10h à 12h et de 14h à 17h au 03.87.65.56.84, à ccmq57@wanadoo.fr et sur <http://ccmq57.pagesperso-orange.fr>.

Concert

La Chantereyne propose un concert vocal et instrumental à la chapelle de l'Hôpital Legouest, dimanche 11 décembre à 15h, avec la participation des Mentreys, du Chœur d'Hommes de Metz, des Gens Heureux d'Ars-sur-Moselle et de la chorale Gospel «Alléluia». Entrée libre.

Spectacle

L'association Dancershow57 organise un spectacle à l'occasion des fêtes de fin d'année, samedi 10 décembre à 20h45 au CALP, 2A rue Monseigneur Pelt. Renseignements sur www.dancershow57.fr.

Des horaires de vacances pour la Mairie de quartier sont instaurés pendant les congés de Noël. Ils seront disponibles dans votre Mairie ou sur www.metz.fr.

Mairie de quartier

1 rue du Roi Albert
Tél. 03.87.55.59.07 / mqqeuleu@mairie-metz.fr
Ouverture : tous les jours de 8h30 à 12h et de 13h30 à 18h sauf le vendredi après-midi.

Permanences des élus en Mairie de quartier

Claire Mertz, Conseillère Municipale, tient une permanence à la Mairie de quartier de Queuleu-Plantières tous les mercredis du mois de 10h30 à 12h ou sur RDV.

Police

Permanence de la Police Municipale en Mairie de quartier le mardi de 15h45 à 17h15.

Mise à disposition de défibrillateurs

- 20 rue des Déportés
- Mairie de quartier
- Les Arènes

GRANGE-AUX-BOIS

Des horaires de vacances pour la Mairie de quartier sont instaurés pendant les congés de Noël. Ils seront disponibles dans votre Mairie ou sur www.metz.fr.

Mairie de quartier

1 rue du Bois-de-la-Dame
Tél. 03.87.55.59.06 / mqgrange@mairie-metz.fr
Ouverture : les lundi, mercredi et vendredi de 8h30 à 12h les mardi et jeudi de 13h30 à 18h.

Permanences des élus en Mairie de quartier

Marie Riblet - Conseillère Municipale sur RDV.

Police

Permanence de la police municipale en Mairie de quartier le mardi de 13h45 à 15h15.

EN PRATIQUE

Fruit du partenariat entre des institutionnels et d'autres établissements d'enseignement supérieur de Metz, l'Institut Confucius de l'Université de Lorraine sera implanté dans les anciens locaux de l'ENIM rebaptisés « Institut des Sciences de l'Homme et de la Société ». Il ouvrira ses portes au public à la rentrée 2012. Certaines de ses activités pourront toutefois débuter dès la fin 2011.



LE CENTRE LACOUR ANIME METZ-NORD

Le centre social Lacour situé à Metz-Nord est né en 1979. Il constitue aujourd'hui un élément essentiel du maillage social et culturel de la ville.

Le centre a une véritable vocation familiale. Pour son directeur, Abdellatif Heddar : « Il a pour objectif d'apporter **un capital culturel supplémentaire** aux habitants du quartier et de les ouvrir à des occupations qu'ils ne connaissent pas forcément ». Entre animations à la carte pour les ados, danse orientale, cuisine ou encore judo pour les plus jeunes, chacun y trouve une activité qui lui correspond. Le centre est là aussi **pour aider les jeunes à s'insérer**. Il y a plus d'un an est né un projet d'aide humanitaire. Ainsi, dix jeunes de 17 à 23 ans et deux accompagnateurs s'enverront le 17 décembre vers le Sénégal pour participer à la reconstruction d'une école. « Ce projet vise l'insertion des jeunes. En

plus d'une véritable expérience professionnelle, c'est aussi une expérience de vie et de découverte de soi-même », souligne M. Heddar.

AIDER À L'INSERTION

Trois jours par semaine, des bénévoles animent **des ateliers d'alphabétisation** pour les habitants qui sont à la recherche d'un travail. **Un écrivain public** est également présent depuis le mois de mai pour aider les habitants dans leurs démarches administratives. Il a déjà aidé plus de 100 personnes du centre et de l'AMIs (Association Messine Interfédérale Solidaire). Du côté des animations, les adultes peuvent choisir entre découverte informatique, café klatsch, couture...



Ce qui plaît à M. Heddar dans ce quartier c'est de voir « des habitants volontaires et participatifs ». Le centre social aide ainsi les habitants à s'organiser, à réfléchir ensemble à l'avenir de leur quartier, à soutenir la vie associative et à renforcer les initiatives positives.

> Pour plus d'infos, contactez Mélika au 03.87.32.69.06 ou cacslacour@neuf.fr

ÉMILIE PRIZZON

METZ, VILLE D'ART ET D'HISTOIRE

Vendredi 18 novembre, le ministère de la Culture et de la Communication, après avis du Conseil national des Villes et Pays d'art et d'histoire, a décerné à la Ville de Metz le label « Ville d'art et d'histoire ».

Dominique Gros, Maire de Metz, et Antoine Fonte, Adjoint à la Culture, ont soutenu le projet de la ville. Le réseau « Ville et Pays d'art et d'histoire » compte aujourd'hui 153 sites labellisés. En région Lorraine, il ne compte que deux sites labellisés ; Bar-le-Duc, labellisée en 2003 et Metz. Cette situation devrait cependant rapidement évoluer avec les candidatures du pays d'Épinal, de Verdun, de Lunéville et de Longwy.

VALORISATION & ANIMATION DU PATRIMOINE

L'obtention de ce label va permettre à Metz de passer d'un stade de sauvegarde et de res-

tauration de son patrimoine bâti à celui de valorisation et d'animation du patrimoine dans son acceptation la plus large. Le label « Ville d'art et d'histoire » ne constitue pas un aboutissement mais une étape forte dans la dynamique patrimoniale messine. Il est le rappel permanent de la nécessité de respect du patrimoine ancien dans toutes les démarches d'urbanisme, d'architecture, d'embellissement et d'animation mais aussi de l'exigence de qualité dans les projets urbains contemporains. Ainsi, la Ville de Metz s'engage à développer une politique culturelle et touristique de qualité en articulation avec les équipements culturels et



les partenaires publics, privés et associatifs. Depuis 2009, de nombreuses actions ont ainsi été engagées afin de valoriser et d'animer le patrimoine. Les années à venir verront une montée en puissance de ces actions grâce à l'appui technique, promotionnel et financier du ministère de la Culture et de la Communication et de la Direction Régionale des Affaires Culturelles de Lorraine.



CENTRE VILLE

Exposition

Hervé Decreton expose ses peintures à la galerie HD14, 14 rue aux Ours, jusqu'au 28 janvier. Ouverture en semaine de 9h à 12h et de 14h à 18h / le samedi de 14h à 19h. Renseignements au 03.87.50.74.00.

Contact Moselle

L'association Contact Moselle a pour but d'aider les familles à comprendre et à accepter l'orientation et l'identité sexuelles d'un enfant, ou d'un proche tout en facilitant leur communication. Elle propose une réunion ouverte pour échanger sur différents sujets, mardi 20 décembre dans la salle polyvalente de l'ancienne école des Coquelicots, 1 rue Saint-Clément à partir de 19h30. Retrouvez les thèmes des prochaines réunions sur <http://www.facebook.com/pages/association-contact-moselle-57/> Renseignements à 57@asso-contact.org ou au 03.55.74.22.47.

Café-Diplo

«En attendant les présidentielles, quelle est la logique du régime politique de la V^e République?» est le thème du prochain Café Diplomatique des Amis du Monde Diplomatique du jeudi 8 décembre à 18h30, à l'espace Coquelicots (à côté de la Médiathèque, entrée face au parking de la place d'Arros).

Conférence

Une conférence-débat aura lieu jeudi 7 décembre à 20h, salle des Coquelicots au Pontiffroy, avec Julien Bayou sur la question du mal-logement, dans le cadre de l'Université Populaire d'Attac Moselle. Entrée libre.

AFIJ

Les modules de techniques de recherche d'emploi organisés par l'AFIJ sont programmés pour le mois de décembre : «Comment organiser la recherche de son premier emploi et valoriser ses acquis pour faire son bilan?», lundi 19 décembre de 14h à 17h; «Optimiser son CV», mardi 20 décembre de 14h à 17h; «Réaliser ses lettres de candidatures», mercredi 21 décembre de 14h à 17h; «Préparer ses entretiens d'embauche», jeudi 22 décembre de 14h à 17h. L'inscription au premier module est obligatoire, elle permet d'accéder ensuite aux autres modules. Pour participer gratuitement aux formations, inscrivez-vous au 03.87.76.10.22 ou à metz@afij.org. AFIJ - 39 avenue Foch.

Exposition

Les Archives Municipales présentent l'exposition «Metz au fil de l'eau», du 5 décembre au 9 mars 2012, dans les salles Carrée et de lecture du Cloître des Récollets. Ressource indispensable à la vie de tous, l'eau tient une place particulière à Metz: de l'aqueduc romain aux aménagements du XXI^e siècle. Metz utilise les sources, puise dans la Moselle, constitue un réseau d'adduction afin d'améliorer quantité et qualité d'une eau nécessaire à la population et à l'essor de la ville. Dans le même temps, se développent le mobilier et les bâtiments urbains liés à l'eau. Ainsi, les châteaux d'eau, puits et fontaines, ponts et digues, lavoirs... font (ou ont fait) partie de notre patrimoine architectural. L'eau est également source d'emploi. En effet, de nombreuses professions mettaient à profit sa proximité immédiate (tanneurs, porteurs d'eau, ...). Les Archives Municipales de Metz vous proposent une plongée dans l'Histoire non exhaustive, ainsi que des promenades qui vous invitent à découvrir Metz... au fil de l'eau. Ouverture du lundi au jeudi de 10h à 17h.

Concert

Les étudiants du département de musique de l'Université Paul Verlaine-Metz donneront leur concert de Noël vendredi 16 décembre, à 20h30, en l'église Saint-Eucaire, rue des Allemands. Le programme de cette soirée sera centré sur la musique vocale religieuse en France du début du XX^e siècle (J. Alain, O. Messiaen, M. Duruflé, G. Fauré, D. de Séverac, et C. St Saëns). Le concert alternera entre pièces a cappella dirigées pour certaines par des étudiants de Master 2, œuvres vocales avec accompagnement d'orgue et pièces pour orgue seul. Entrée libre. Durée du concert: 1h.

Permanences des élus à l' Hôtel de Ville

Olivier Payraudeau – Adjoint de quartier
jeudi, vendredi et sur RDV

Mise à disposition de défibrillateurs

- Rue des Remparts
- Hôtel de Ville
- Rue de l'Abbé Risse
- CCAS, rue du Wad Billy
- Archives Municipales, rue des Récollets
- Hôtel de Gournay, 9 rue du Grand Cerf
- Marché couvert
- Capitainerie du port, Quai des Régates

Médiathèque du Pontiffroy

Bibliothèque pour adultes et jeunes, discothèque, vidéothèque, Services Numériques, patrimoine
1 place de la Bibliothèque
Tél. 03.87.55.53.33 / mediatheque@mairie-metz.fr
Fax 03.87.30.42.88

Mardi 13h - 19h
Mercredi 10h - 19h
Jeudi 13h - 19h
Vendredi 13h - 19h
Samedi 10h - 18h





METZ MÉTROPOLE

Nouvelle campagne « Je veux Metz »

Fort de son succès, Metz Métropole Développement a décidé de donner une suite à sa première campagne de communication « Je veux Metz ». Cette année, la saison 2 propose de suivre l'évolution des personnages, plus mûrs et plus volontaires que jamais. Sur les visuels, on peut voir un chef d'entreprise, un petit garçon et ses parents, une femme qui décident de prendre leur destin en main et de s'installer à Metz coûte que coûte, souvent dans des situations extrêmes. Une nouvelle version du site web www.jeveuxmetz.com sous forme de magazine a également été réalisée pour l'occasion avec des portraits et interviews d'acteurs économiques venus s'installer à Metz après la campagne, ainsi que des interviews de Messins implantés ou référents qui parlent de leur territoire. Cette campagne capitalise sur la recette de son succès : un ton décalé et humoristique dans le cadre d'une opération en rupture avec les codes de la communication territoriale traditionnelle. La saison 2 s'étendra jusqu'au 15 janvier 2012 et s'articulera autour d'un dispositif plurimédia national, avec une ouverture sur le Luxembourg.



INTERNATIONAL

Une délégation congolaise en visite

La Ville de Metz a accueilli une délégation congolaise de Djambala, du 8 au 16 novembre, conduite par Jean-Pierre Ibombo, Président du Conseil départemental des Plateaux, en vue de définir les axes d'un accord de coopération entre les deux villes. Fidèle à l'engagement pris lors de la campagne électorale de 2008 d'aider et de soutenir les pays en voie de développement, la Municipalité a pour ambition d'établir un jumelage avec une ville d'Afrique noire francophone. Le choix s'est porté sur une ville de la République du Congo, Djambala, chef-lieu du département des Plateaux, située à 360 km de Brazzaville, à proximité de la frontière du Gabon. Une mission, conduite par une délégation messine en mai dernier au Congo, a permis d'étudier les perspectives et la faisabilité d'un jumelage entre Metz et Djambala. Plusieurs domaines possibles de coopération ont été identifiés notamment en termes d'éducation et de traitement de l'eau. Au cours de leur déplacement à Metz, les représentants de la délégation congolaise ont pu découvrir les compétences des acteurs et institutions basés sur le territoire messin mais aussi l'histoire, le patrimoine et les atouts culturels de Metz.

PRÉVENTION

Attention au monoxyde de carbone !

En 2010, 147 personnes ont été intoxiquées par le monoxyde de carbone en Lorraine. Ce gaz provient de mauvaises combustions des chaudières (bois, charbon, gaz, fioul), chauffages mobiles d'appoint, chauffe-eau et chauffe-bains, cuisinières (bois, charbon, gaz), inserts de cheminées, poêles, moteurs automobiles dans les garages, groupes électrogènes à essence ou à fioul ou encore des appareils de « fortune » de type brasero. Il se mélange à l'air ambiant, est invisible, inodore et donc difficile à détecter. Il peut être mortel par sa toxicité. Différents signes existent pour détecter une intoxication : fatigue inexplicable, maux de tête, vertiges, troubles visuels, nausées, vomissements, perte de connaissance voire coma et décès. Si vous développez ces symptômes ou si vous ressentez un de ces troubles, n'hésitez pas à vous interroger sur leur origine et à consulter un médecin. Devant une intoxication, il est conseillé d'arrêter toute combustion, d'ouvrir immédiatement les fenêtres pour renouveler l'air, d'appeler le 18 pour les pompiers ou le 15 pour le SAMU, d'évacuer les locaux et de viser les lieux de leurs occupants. Pour prévenir toute intoxication, il est essentiel d'adopter des réflexes simples d'entretien. Retrouvez les sur www.metz.fr.

> Renseignements à l'Agence Régionale de Santé de Lorraine au 03.83.39.79.79, sur www.ars.lorraine.sante.fr.
Centre antipoison et de toxicovigilance au 03.83.32.36.36.

TÉLEX

SANS-ABRI

Si vous êtes témoin de la détresse d'un SDF, contactez le 115 « Accueil sans-abri ». Ce numéro informe et oriente les personnes victimes de la précarité et de l'exclusion. Son objectif est d'apporter aux sans-abri des solutions en matière d'accès aux soins, d'hygiène, d'aide alimentaire ou d'hébergement.

RÉVEILLONS DE LA SOLIDARITÉ

Pour soutenir les Réveillons de la Solidarité, il est possible de faire un don, soit par chèque à l'ordre de « Fondation de France Réveillons de la Solidarité », adressé à Fondation de France - Délégation Lorraine-Alsace - 10 rue Sainte Marguerite - 67083 Strasbourg Cedex; soit en ligne sur www.fondationdefrance.org (don sécurisé), soit en achetant le « Coffret de la Solidarité » en ligne.

SOLIDARITÉ

Coup de blush vers l'insertion

L'Association d'Information et d'Entraide Mosellane (AIEM) est à l'initiative d'un institut de soins esthétiques à destination de femmes marginalisées. L'ABRI, centre d'hébergement d'urgence situé au Centre-Ville de Metz, accueille 20 femmes en errance et met à leur disposition un institut de beauté nommé « So Pretty », ainsi que les compétences de deux travailleuses sociales diplômées en esthétique. Cette démarche expérimentale est complémentaire aux actions d'accompagnement social, et vise à utiliser les soins esthétiques comme un outil innovant de la réinsertion sociale. En travaillant sur la restauration d'une meilleure image de soi, sur l'estime et la présentation de la personne, l'institut « So Pretty » met à la disposition des plus précarisés, une prestation professionnelle et de qualité, semblable aux instituts hors murs et généralement destinés aux publics les plus favorisés.

> Renseignements : L'ABRI, 10 rue Mazelle. 03.87.37.00.35 / aiem.sopretty@voila.fr.



DÉNEIGEMENT

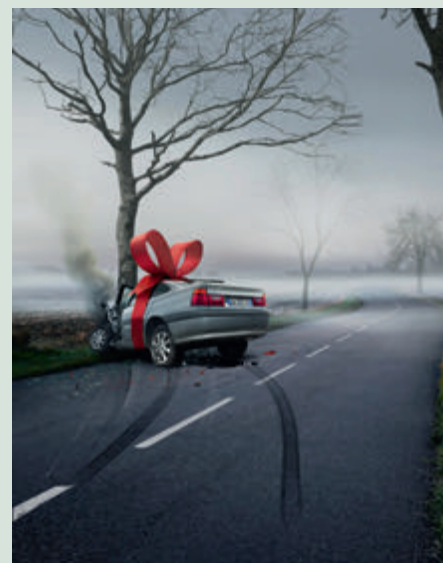
C'est l'affaire de tous!

Le déneigement des 350 km de voies communales est assuré conjointement par les Pôles Propreté Urbaine, Espaces verts et Voiries mobilisés 24h/24 sur trois niveaux d'intervention: les grands axes structurants (1), les axes secondaires pour maintenir l'activité de la Ville (2) et le reste du réseau (3). À la fin de l'épisode neigeux, les services traitent en 4h les niveaux 1 et 2, ensuite le niveau 3. Le déneigement des trottoirs à fort passage est visé avant 8h30 (pistes cyclables, escaliers publics, les lieux de culte sont traités ensuite). Dans les cas extrêmes, les services se concentrent sur le niveau 1 en coordination avec les TCRM. Enfin la Municipalité rappelle que l'arrêté municipal du 12 février 1970 oblige « les propriétaires, leurs remplaçants ou les locataires principaux, à toute heure, d'enlever la neige et la glace du trottoir devant leur maison. S'il n'y a pas de trottoir, cette opération est à effectuer le long du mur de la propriété sur une largeur de 2 m ». Toutefois, un dispositif spécifique aux personnes âgées ou handicapées inscrites en Mairie au préalable a été mis en place avec le CCAS: une entreprise d'insertion déneigera gratuitement le trottoir devant leur habitation. Cette organisation ne remplace pas les règles élémentaires de comportement routier et piétonnier en période hivernale: prévoir un trajet plus long, reporter son déplacement si possible et rester patient en cas de blocage.

PRÉVENTION ROUTIÈRE

Rentrer en vie

Alors que se profilent les fêtes de fin d'année et que l'alcool demeure la première cause d'accidents mortels sur les routes, l'association Prévention Routière et Assureurs Prévention lancent une campagne de sensibilisation sur les dangers de l'alcool au volant. Retrouvez sur www.rentreenvie.fr des idées de cocktails sans alcool, festifs et originaux. Découvrez bien d'autres conseils et solutions pour passer des fêtes de fin d'année sans accroc.



POUR LES FÊTES, LE PLUS BEAU DES CADEAUX
C'EST DE RENTRER EN VIE.



ÉMILIE GEORGE

LE PREMIER PAV EN CENTRE-VILLE

Jeudi 10 novembre, le premier Point d'Apport Volontaire (PAV) en Centre-Ville a été inauguré en présence de Dominique Gros, Maire de Metz et Jean-Luc Bohl, Président de Metz Métropole et de nombreux élus dont Sébastien Koenig, Adjoint en charge de la Propreté Urbaine.

Après les premières initiatives à Borny en 2007 et 2009, la place de Chambre accueille elle-aussi son PAV pour ordures ménagères en contrebas de la place Saint-Étienne, en remplacement des sacs jonchant le trottoir et du local de collecte institué à titre expérimental sous la place. La collecte des ordures ne se fera donc plus comme à l'accoutumée. En effet, chaque habitant ou commerçant pourra désormais se débarrasser de ses déchets à tout moment de la journée. Ce nouveau mode de stockage évite ainsi la contrainte des heures de collecte et permet aux riverains d'avoir un service complet accueillant dans le même temps les ordures ménagères, les emballages recyclables et le verre. Ces conteneurs enterrés améliorent nettement les conditions d'hygiène : les nuisances olfactives et visuelles n'existent plus.

DES RÉSIDENTS SATISFAITS

Sont concernés tous les riverains de la place de Chambre et de la rue des Roches, soit environ 300 personnes. Les rues Saint-Louis et rue du Faisan ont le choix entre dépôt traditionnel rue de la Paix ou portage directement au PAV. Mme Spacher, habitante de la place de Chambre et membre du Comité de quartier, apprécie cette installation. « Les PAV sont très pratiques dans le sens où il n'existe plus de contraintes horaires. Avant, avec le ramassage des ordures nous devions attendre 19h pour sortir nos poubelles. Maintenant nous pouvons les déposer dans les conteneurs quand nous le souhaitons. Cela évite ainsi de stocker les sacs poubelles dans le couloir en attendant de les sortir, il n'y a donc plus d'odeurs désagréables ». En tant que membre du groupe de travail propreté, Mme Spacher et ses concitoyens seront associés pour donner leur avis sur

les prochaines implantations de ce type d'équipement sur le secteur centre-ville. La Municipalité et Metz Métropole entendent d'ores et déjà poursuivre cette expérimentation avec le déploiement de ce type de collecte dans d'autres quartiers de la ville.

LE PAV EN IMAGES


RAPPEL

Pour des raisons d'hygiène la Ville de Metz rappelle qu'il est strictement interdit de déposer des ordures ménagères et des objets encombrants à côté des bornes sous peine d'une amende de 35€.

LES CONTENEURS À DÉCHETS ENTERRÉS N'OFFRENT QUE DES AVANTAGES! POURQUOI S'EN PRIVER?


- UN ACCÈS PERMANENT 7 JOURS SUR 7 ? Fini le stockage des déchets chez soi!
- UNE SOLUTION PROPRE ET ESTHÉTIQUE Terminée la présentation des sacs sur le trottoir!
- UN POINT DE TRI UNIQUE EN CENTRE-VILLE Nouveaux les 3 flux de déchets en un seul et même lieu!
- UNE RÉDUCTION INCONTESTABLE DES NUISANCES Ou'elles soient sonores, olfactives ou sanitaires!

3 types de conteneurs pour 3 types de déchets




LE VERRE

⚠ Pas de dépôt entre 20h00 et 7h00
A jeter sans sac




la borne verre pour les bouteilles, les pots et les bocaux



LES EMBALLAGES RECYCLABLES & LES PAPIERS


⚠ Introduire les déchets vides un à un dans l'opercule



la borne emballages recyclables & papiers

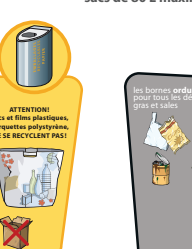
ATTENTION! Sacs et films plastiques, barquettes polystyrène, NE SE RECYCLENT PAS!

BOUTELLES ET FLACONS EN PLASTIQUE (UNIQUEMENT)
CARTONS & BOÎTES
EMBALLAGES MÉNAGERS
PAPIERS, JOURNAUX, REVUES, MAGAZINES



LES ORDURES MÉNAGÈRES

⚠ ATTENTION : sacs de 80 L maximum



les bornes ordures ménagères pour tous les déchets non recyclables, gras et sales

80 litres maxi

Il est interdit de déposer des déchets, quels qu'ils soient, à côté des bornes, sous peine d'une amende de 35€.

METZ : VILLE LA MOINS CHÈRE DE FRANCE POUR LES ENTREPRISES

Alma Consulting Group, leader européen du conseil opérationnel en réduction de charges, vient de publier un baromètre de la taxe foncière des propriétés bâties des entreprises (bureaux, commerces et entrepôts). Sur les 45 villes étudiées, Metz est la ville la moins chère de France pour l'installation des bureaux d'entreprises.

UNE TENDANCE GÉNÉRALE À LA HAUSSE

Selon Alma Consulting Group, « les coûts d'imposition de taxe foncière (incluant la taxe d'enlèvement des ordures ménagères – la TEOM -) ont augmenté de 4% en moyenne cette année pour les 45 premières villes françaises, et ce en dépit d'une diminution significative des frais de gestion (-5 points en taxe foncière mais inchangés pour la TEOM). Au niveau des taux, ils atteignent, pour la première fois en 2011 le niveau historique des 50% en moyenne. L'amplitude entre les villes reste importante, tant pour les taux (de 19,4% à 66%) que pour les coûts (de 9€ à 38,4€/m²). Le coût médian pour l'immobilier de bureau atteint les 19€ le m² (contre 18€ en 2010), pour les 45 premières villes de France ».

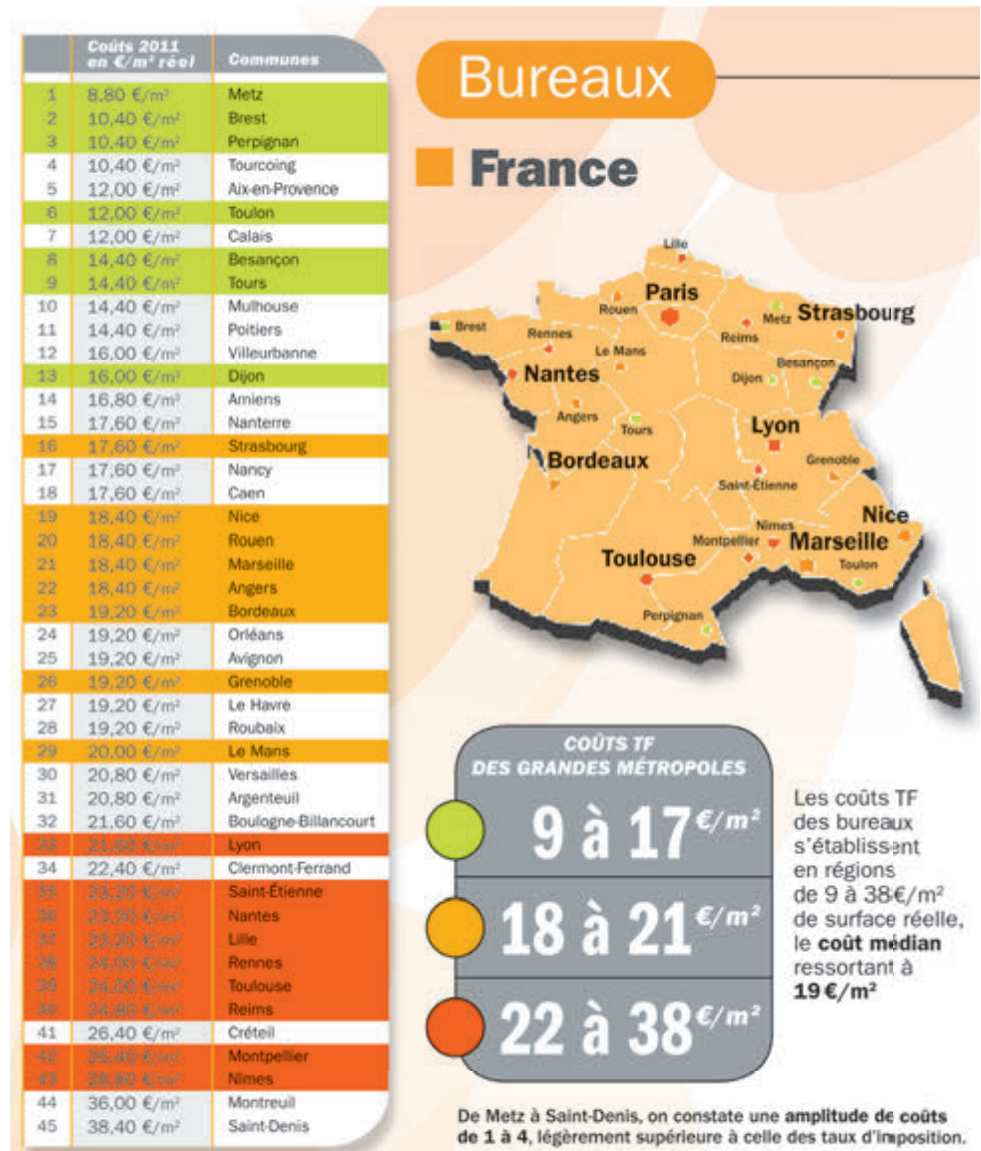
METZ SE DISTINGUE

Le Baromètre de la taxe foncière 2011 Alma Consulting Group, montre clairement que Metz est la ville la moins chère de France pour l'installation des bureaux d'entreprises **avec un coût de 9€/m² et un taux de taxe foncière et de TEOM relativement bas, de 39,91%**. Malgré une hausse attendue en France, conséquence de la réforme de la taxe professionnelle de 2010 érigeant la taxe foncière comme principal impôt pour le financement des communes et des départements, Metz Métropole confirme sa volonté de ne pas augmenter son taux d'imposition pour son budget 2012. Selon Thierry Jean, Adjoint au Maire de Metz, chargé du développement économique et Président de l'agence Metz Métropole Développement, « alors que les taxes foncières augmentent en France trois fois plus vite que l'inflation (« Les Echos » du 17 novembre 2011), la politique d'extrême modération fiscale de la Ville de Metz et de Metz Métropole atteint son objectif en devenant un facteur déterminant d'attractivité du territoire ». Les entreprises ont de beaux jours devant elles sur le territoire messin.

> Renseignements

www.almacg.fr

informations@almacg.com



Classement par ordre croissant des taux d'imposition (taxe foncière des propriétés bâties - TFPB - et taxe d'enlèvement des ordures ménagères - TEOM - agrégées), d'une part et des coûts en euros par m² de surface réelle, d'autre part, des 45 premières villes de France les plus peuplées. Source Alma Consulting Group.

SITUATION BUDGÉTAIRE & FISCALE

UNE MISE AU POINT PAR LA PRESSE NATIONALE

Après le **Figaro Magazine** et **Le Point**, c'est au tour du magazine **Capital** de positionner Metz comme l'une des villes les mieux gérées de France dans un dossier sur le taux d'imposition et la gestion de la dette. Sur l'ensemble des villes étudiées, Metz sort du lot avec un taux d'imposition parmi les moins élevés et une dette maîtrisée.

IMPÔTS LOCAUX

Dans son édition de novembre, le magazine *Capital* dresse un bilan de la fiscalité des villes françaises. Un premier tableau témoigne de la situation actuelle de 104 villes, en matière d'impôts locaux. Sur ce palmarès, on constate que Metz est bien positionnée puisqu'elle apparaît au 84^e rang sur 104. Soit une imposition moyenne des foyers ne bénéficiant pas d'exonération bien inférieure aux autres villes. En effet, 785 € la sépare de la ville en tête du tableau.

Ville	Rang (1)	Imposition moyenne des foyers ne bénéficiant pas d'exonérations (2)	Évolution 2010-2011	Évolution 2007-2011	Nombre de jours de revenus pour payer l'impôt	Répartition par taxe		Répartition par bénéficiaire	
						Habitation	Fonciers	Commune (évolution 2007-2011)	Département (évolution 2007-2011)
Moyenne des 104 villes		1 730 €	+ 2,8%	+ 41,7%	21	844 €	886 €	1 458 € (+ 39,4%)	272 € (+ 55,4%)
Le Mans	75.	1 608 €	+ 1,8%	+ 46,0%	20	786 €	822 €	1 314 € (+ 43,9%)	294 € (+ 56,4%)
Marseille	34.	1 847 €	+ 2,7%	+ 61,2%	22	926 €	921 €	1 610 € (+ 56,3%)	237 € (+ 104,3%)
Mérignac	19.	1 954 €	+ 2,1%	+ 34,5%	24	920 €	1 034 €	1 665 € (+ 33,1%)	289 € (+ 43,1%)
Metz	84.	1 532 €	+ 4,2%	+ 42,4%	19	806 €	726 €	1 321 € (+ 41,1%)	211 € (+ 50,7%)
Montauban	38.	1 837 €	+ 3,9%	+ 38,6%	23	670 €	1 167 €	1 359 € (+ 34%)	478 € (+ 53,7%)
Montpellier	23.	1 945 €	+ 2,1%	+ 37,3%	25	856 €	1 089 €	1 587 € (+ 34,2%)	358 € (+ 53%)
Montreuil	12.	2 043 €	+ 3,1%	+ 56,7%	25	966 €	1 077 €	1 714 € (+ 52,6%)	329 € (+ 81,8%)
Mulhouse	90.	1 441 €	+ 3,4%	+ 52,6%	19	680 €	761 €	1 279 € (+ 51,7%)	162 € (+ 60,4%)
Nancy	36.	1 842 €	+ 4,3%	+ 40,6%	23	1 011 €	831 €	1 561 € (+ 36,3%)	281 € (+ 70,3%)
Nanterre	104.	1 129 €	+ 2,0%	+ 31,6%	14	533 €	596 €	941 € (+ 31,2%)	188 € (+ 33,3%)
Nantes	37.	1 838 €	+ 5,0%	+ 46,1%	22	956 €	882 €	1 598 € (+ 41,3%)	240 € (+ 89%)
Neuilly-sur-Seine	43.	1 814 €	+ 5,9%	+ 49,4%	15	1 117 €	697 €	1 412 € (+ 51,7%)	402 € (+ 42%)
Nice	27.	1 883 €	+ 1,5%	+ 38,4%	23	921 €	962 €	1 629 € (+ 38,1%)	254 € (+ 40,3%)
Nîmes	3.	2 165 €	+ 2,0%	+ 28,9%	27	1 041 €	1 124 €	1 804 € (+ 26,4%)	361 € (+ 43,3%)
Niort	12.	2 043 €	+ 1,6%	+ 56,3%	25	1 026 €	1 017 €	1 733 € (+ 54,9%)	310 € (+ 64,9%)
Noisy-le-Grand	18.	1 965 €	+ 3,5%	+ 47,5%	23	1 042 €	923 €	1 607 € (+ 41,7%)	358 € (+ 80,8%)
Orléans	44.	1 802 €	+ 1,6%	+ 34,6%	22	793 €	1 009 €	1 534 € (+ 34%)	268 € (+ 38,1%)
Pantin	62.	1 675 €	+ 3,5%	+ 48,9%	22	732 €	943 €	1 358 € (+ 43,6%)	317 € (+ 77,1%)
Paris	101.	1 217 €	+ 1,8%	+ 53,5%	13	542 €	675 €	1 044 € (+ 37,9%)	173 € (+ 380,6%)
Pau	19.	1 964 €	+ 1,8%	+ 29,0%	25	1 064 €	900 €	1 712 € (+ 27,3%)	252 € (+ 41,6%)
Perpignan	17.	1 966 €	+ 4,0%	+ 46,0%	26	956 €	1 010 €	1 616 € (+ 41,9%)	350 € (+ 68,3%)
Pessac	9.	2 066 €	+ 3,2%	+ 32,9%	23	993 €	1 073 €	1 769 € (+ 31,3%)	297 € (+ 42,8%)
Poitiers	79.	1 584 €	+ 0,7%	+ 60,0%	20	841 €	743 €	1 386 € (+ 59,9%)	198 € (+ 61%)
Quimper	60.	1 684 €	+ 2,2%	+ 49,8%	21	870 €	814 €	1 406 € (+ 47,5%)	278 € (+ 62,6%)
Reims	55.	1 726 €	+ 1,7%	+ 60,3%	22	796 €	930 €	1 505 € (+ 63,4%)	221 € (+ 41,7%)
Rennes	52.	1 743 €	+ 0,1%	+ 55,3%	22	971 €	772 €	1 494 € (+ 50,6%)	249 € (+ 91,5%)

Extrait du palmarès des impôts locaux.
Source magazine *Capital*
de novembre 2011.

(1) De 1, pour l'imposition la plus élevée, à 104, pour la moins élevée. (2) Exonérations accordées par l'Etat aux foyers à revenus modestes.

LA DETTE CACHÉE DES TRENTE PLUS GRANDES CITÉS DE FRANCE (SUITE)

DIJON
● 2212 euros par habitant (dont ville 1 516 € et interco.* 696 €)
La dette de la ville a augmenté de moitié depuis le changement de majorité en 2008. Les taxes locales pourraient un peu s'alourdir.

ET AUSSI...

● ANTERS : 1357 euros par habitant (dont ville 100 € et interco.* 1257 €)
● LE MANS : 2817 euros par habitant (dont ville 468 € et interco.* 2 349 €)
● AIX-EN-PR. : 1 278 euros par habitant (dont ville 1 083 € et interco.* 195 €)

● BREST : 1913 euros par habitant (dont ville 506 € et interco.* 1 407 €)
● NIMES : 2070 euros par habitant (dont ville 1 598 € et interco.* 472 €)
● LIMOGES : 1 439 euros par habitant (dont ville 791 € et interco.* 648 €)
● CLERMONT-F. : 2 027 euros par habitant (dont ville 1428 € et interco.* 599 €)

● TOURS : 2 609 euros par habitant (dont ville 2 233 € et interco.* 376 €)
● AMIENS : 1 788 euros par habitant (dont ville 790 € et interco.* 998 €)
● METZ : 250 euros par habitant (dont ville 115 € et interco.* 135 €)

● BESANCON : 1206 euros par habitant (dont ville 978 € et interco.* 228 €)
● PERPIGNAN : 2657 euros par habitant (dont ville 2 022 € et interco.* 635 €)
● ORLÉANS : 2791 euros par habitant (dont ville 860 € et interco.* 1931 €)

* Intercommunalité : communauté urbaine ou d'agglomération.

● Stabilité probable des taxes ● Hausse possible des impôts ● Risque de flambée fiscale

ENDETTEMENT

La deuxième étude de cet article est consacrée à la dette de plus grandes villes françaises. Une fois de plus, Metz se démarque par son positionnement, 30^e ville sur 30, elle est la cité la moins endettée du palmarès (1 étant la dette la plus élevée et 30 la moins élevée).



TAXE D'HABITATION

MODE D'EMPLOI

Taxe d'habitation, commune, agglomération, pas toujours facile de savoir ce que l'on paye. Voici un exemple de feuille de taxe d'habitation pour mieux comprendre les répartitions. En effet, cet impôt est composé des bases de l'Etat qui évoluent chaque année en fonction de l'inflation, des taux fixés par le Conseil Général, la Communauté d'Agglomération et la Ville. La Mairie de Metz n'a pas augmenté son taux d'imposition cette année, cependant certains citoyens ont malgré tout constaté une hausse de leurs impôts. Décryptage.



LA VALEUR LOCATIVE C'EST QUOI ?

Il s'agit de la valeur fiscale de votre logement calculée par les impôts en fonction notamment de la surface, du niveau de confort.

Valeur locative brute (VLB) : propre à chaque logement (calcul de la contribution personnelle). Elle peut être augmentée par les services fiscaux en raison de la localisation, de la situation générale ou de l'évolution du confort du logement)

Valeur locative moyenne (VLM) : valable pour toute la ville (base de calcul des abattements)

ABATTEMENT GÉNÉRAL À LA BASE C'EST QUOI ?

Il s'agit d'une déduction d'impôt votée par la Mairie dont tous les foyers bénéficient (il se calcule à partir de la VLM soit 15% - le montant de cet abattement représente 3,8M€).

AUTRES ABATTEMENTS C'EST QUOI ?

Une déduction d'impôt appliquée en fonction de votre situation

- **abattement obligatoire** pour charge de famille (15% VLM pour 2 personnes et 20% de la VLM pour les personnes en plus)
- **abattement spécial à la base** (facultatif en non pratiqué) 3 taux de progression de 5,10 à 15%
- **abattement spécial aux personnes handicapées ou invalides** (exonération totale pour les personnes handicapées)

BASE NETTE C'EST QUOI ?

Il s'agit du montant à partir duquel va être calculée votre imposition.

Valeur locative – abattements = base nette

ALLÈGEMENTS C'EST QUOI ?

Cette déduction d'impôts peut varier en fonction de votre déclaration de revenus 2011.

VOTRE CONTRIBUTION POURQUOI PEUT-ELLE ÉVOLUER ?

Chaque feuille d'impôts, comme la situation de chaque foyer est unique. Vous constatez aussi que votre revenu, la composition de votre foyer, le confort de votre appartement sont susceptibles d'évoluer. Nous avons décidé de représenter sur une feuille d'impôts l'ensemble des causes qui peuvent faire varier la contribution de la taxe d'habitation que vous pouvez constater sans que la ville

n'ait modifié ses taux entre 2010-2011. Elle ne le fera pas non plus en 2012.

Si les chiffres qui nous servent d'illustration ne correspondent pas à la situation de chacun, vous pouvez retrouver dans les évolutions et les calculs, les explications des variations.

2011

OCCUPANT(S)				
Identifiant	Désignation	Nature	Revenu (RFR) ①	Parts-année
			17 500	1,50 0

Dans l'exemple présenté, le revenu fiscal a changé entre 2010 et 2011. Le plafonnement est calculé à partir de cette somme, la contribution peut donc évoluer en fonction de ce chiffre.

TAXE D'HABITATION 2011 - DÉTAIL DU CALCUL DES COTISATIONS

Éléments de calcul	Commune	Syndicat de communes	Intercommunalité	Taxe spéciale d'équipement	
Valeur locative brute ①	3 040		3 040	3 040	
Valeur locative moyenne	3 029		3 029	3 029	
• Général à la base	15 %		15 %		
• Personnel(s) à charge	454		416	454	
- Par personne rang 1 ou 2	15 %		15 %		
pour 0 personnes					
- Par personne rang 3 ou +	20 %		20 %		
pour personnes					
• Spécial à la base	%		%		
• Spécial handicapé	%		%		
Base nette d'imposition ①	2 586		2 624	2 586	
Taux d'imposition 2011	18,09 %		9,98 %	0,243 %	
Cotisations 2011 ①	468		262	6	736
Taux d'imposition 2010	18,09 %		8,79 %	0,131 %	
Rappel cotisations 2010 ②				3	
Variation en valeur ③				+3	Frais de gestion ④
Variation en pourcentage	%	%	%	+100%	+ 7
Abattements de référence 2003/2011 ⑤	Commune	Syndicat	Intercommunalité	TSE	
• Général à la base					Prélèvement pour base élevée ⑥
• Par personnel(s) à charge (rang 1 ou 2)					
• Par personnel(s) à charge (rang 3 ou +)					Prélèvement sur résidences secondaires ⑦
• Spécial à la base					
ÉVOLUTION DES IMPOSITIONS ENTRE 2010 ET 2011					
	ANNÉE 2010	ANNÉE 2011	En valeur	En pourcentage	
(a) Cotisations	439	743	+304	+69,24 %	
(b) Allègements	270	100	-170	-63 %	
(c) = (a) - (b) Somme à payer	169	643	474	+280,47 %	
LOCALUX TAXES : NOMBRE 01 RÉGIME					
Taux total 2000 corrigé ⑧	Identifiant	Nature	DF	AFF	VL revalorisée
23,52 %		APPARTEMENT		H	3040
Cotisation référence 2003 ⑨					Montant de votre impôt
					643

Dans ce cas, la valeur locative du bien a été réévaluée, ce qui induit une augmentation de l'imposition.

Ce contribuable bénéficiait l'année dernière d'un abattement car il avait un enfant à charge. Cette année, ce n'est plus le cas, ainsi il ne bénéficie plus de l'abattement.

La Mairie n'a pas augmenté les impôts en 2010 et en 2011. Elle ne le fera pas non plus en 2012.

En 2011, la personne a déclaré des revenus supérieurs à 2010. Elle dépasse un plafond et ne bénéficie plus du même allègement d'impôt.

Les variations de votre contribution peuvent être importantes, à la hausse comme à la baisse y compris lorsque les collectivités n'augmentent pas les taux.

TAUX D'IMPOSITION C'EST QUOI ?

C'est le montant décidé par votre commune.

Pour Metz, pas d'augmentation depuis 2010.



MATCH FRANCE/TURQUIE, VERS L'EURO 2012

L'équipe de France féminine de handball n'avait pas foulé le parquet des Arènes depuis le mondial de 2007. Face à la Turquie, le 19 octobre dernier, les Bleues se sont illustrées en match de qualification pour l'Euro 2012.

Le match fut difficile, mais les joueuses ont tenu bon. Avec un score de 34 à 25, elles se sont imposées face à la Turquie à Metz, avec un succès long à se dessiner. Les vice-championnes du monde ont peiné en défense, d'habitude leur point fort. Le sélectionneur de l'équipe de France, Olivier Krumbholz, avait demandé un écart de cinq buts aux Femmes de Défis: c'est chose faite, et même une mission plus qu'accomplie.

face à la Lituanie (40 à 25). Il reste encore à affronter la Macédoine en mars 2012 avant d'entrevoir la phase finale de l'Euro, organisée aux Pays-Bas du 2 au 16 décembre 2012. Les Bleues peuvent maintenant se consacrer pleinement, et l'esprit libre, à la grande échéance de cette fin d'année: le Mondial, jusqu'au 18 décembre au Brésil. Décidément, elles ne s'arrêtent jamais!

> Renseignements
www.metz-handball.com

CINQ MESSINES EN FORCE

Les Messines, Amandine Leynaud, Nina Kanto, Allison Pineau, Claudine Mendy et Marion Limal, avaient déjà tout donné quelques jours auparavant, avec le match qualificatif du deuxième tour de la Ligue des Champions en s'imposant sur le fil au Danemark, à Randers. Malgré la fatigue, les joueuses du club de Metz Handball ont brillé à domicile, aux côtés de leurs coéquipières de l'équipe de France. Avec cette victoire, les françaises prennent la tête du groupe 4 (France, Lituanie, Macédoine, Turquie), confirmée par leur victoire le 23 octobre

À NOTER

Metz Handball tient le premier tour principal de la Ligue des Champions. Le 12 novembre dans des Arènes surchauffées, les Messines ont battu les Danoises de Randers 25-20 et ont ainsi validé leur deuxième place du groupe. Les Mosellanes s'incrument ainsi dans le Top 8 Européen. Suivez leur progression sur www.metz-handball.com.



METZ, ÉTAPE D'ARRIVÉE DU TOUR DE FRANCE 2012

Dix ans après son dernier passage dans la capitale lorraine, le Tour de France fera étape à Metz le 6 juillet 2012. La Ville de Metz accueillera une arrivée d'étape lors de la première semaine de la Grande Boucle. Le sprint final aura lieu précisément rue Louis le Débonnaire, à proximité du Palais Omnisports des Arènes et du Centre Pompidou-Metz. Ce site proposé par la Ville a été retenu par Amaury Sports Organisation (ASO), société organisatrice du Tour de France, à la fois pour ses caractéristiques sportives - une ligne droite de plus de 500 m, suffisamment large - et techniques - possibilité d'implanter une tribune sur l'arrivée, un centre de presse aux Arènes, un large espace d'accueil des véhicules d'accompagnement et de la caravane du Tour...

La Ville prépare l'événement qui s'annonce riche en animations sur plusieurs mois grâce à la mobilisation attendue de tous les acteurs locaux: les commerçants, les écoles, les clubs sportifs, les Comités de quartier, les institutions culturelles.... Soulignons que la cité messine accueillera également le CycloPark 2012, village d'animation cycliste proposé par les organisateurs du Tour, pendant plusieurs jours dès le mois d'avril.

> Retrouvez le plan du parcours sur www.metz.fr

> À noter: La Lorraine sera à l'honneur, puisque outre l'arrivée messine, un départ de Tomblaine suivra dès le lendemain.

ÉMILIE GEORGE

COMME UN POISSON DANS L'EAU

Le Club Gambetta de l'U.F.O.L.E.P. vient de souffler ses 30 bougies. Il affiche une très belle santé grâce à la variété de ses activités aquatiques et notamment à la section « bébés nageurs » qui remporte un franc succès depuis sa création.

Nous sommes à la piscine du Bon Pasteur de Metz-Borny. Accueillis par une équipe très chaleureuse et souriante, nous découvrons le bassin des bébés nageurs où déjà de nombreux parents se sont mis à l'eau accompagnés de leur petit. Des jeux, barres et toboggans flottent dans une eau bien chaude. Les enfants jouent, s'amuse et découvrent le plaisir de l'eau avec l'un de leurs parents, encadrés par un maître-nageur, une sage-femme et un animateur. À l'aise comme des poissons, les bébés de 3 à 24 mois nous étonnent par leur intrépidité, à tel point qu'il semble difficile de savoir qui du parent ou de l'enfant est le plus agile dans l'eau. Cette activité, qui accueille plus de 300 enfants, constitue le moteur du Club Gambetta.

BÉBÉ NAGEUR DEVIENDRA GRAND PLONGEUR

Mise en place lors de la création du club en 1981, l'activité bébé nageur rapproche l'enfant et le parent dans un milieu aquatique, extrêmement familier pour le tout-petit, puisqu'il avoisine celui dans lequel il a évolué durant les 9 mois de grossesse. « Cette animation se prête bien, car les bébés ont été conçus dans le liquide amniotique. Ces immersions dans l'eau permettent à l'enfant de récupérer ses réflexes naturels d'apnée et

de déplacements acquis dans le ventre de sa mère, et d'acquérir ainsi une réelle autonomie », explique Roland Schell, Président du club. Après 2 ans, et jusqu'à 4 ans environ, l'enfant accède à l'activité « aqua-récré », où il acquiert une indépendance grâce aux parcours disposés dans le bassin. Depuis 1998, les enfants de plus de 4 ans peuvent ensuite apprendre la natation à la piscine Belletanche, sans l'aide des parents. Au fur et à mesure de leur évolution dans les activités aquatiques, les enfants et adolescents se perfectionnent en s'inscrivant par la suite aux autres disciplines du club : la nage avec palmes et l'entraînement au sauvetage, la plongée sous-marine (activité ponctuelle), la natation synchronisée (qui compte une cinquantaine de filles âgées de 8 à 20 ans), la natation adulte (deux groupes à Belletanche et Lothaire) ou encore le water-polo pour enfants.

> Renseignements

**Club Gambetta de l'Union Française des Œuvres
Laïques d'Éducation Physique (U.F.O.L.E.P)**
www.bbnageurs57.com
clubgambetta.bonpasteur@gmail.com

EMILIE GEORGE

«UN DESTIN POUR METZ»



LES AUGMENTATIONS D'IMPÔTS ET CELLES DES EMPLOIS PUBLICS SONT LIÉES

L'actualité a, une nouvelle fois, mis en exergue **notre ville au palmarès des plus fortes augmentations d'impôts locaux** de France. Les journaux télévisés de plusieurs grandes chaînes nationales ont repris

courant novembre la comparaison des augmentations fiscales entre les villes et notamment des taxes foncières. En effet parmi les 50 plus grandes villes de France, **Metz se classe 5 i ème pour ce qui concerne les plus fortes hausses avec + 27,66 % !** C'est un triste record que l'on doit à la politique menée depuis le nouveau Maire de Metz.

Il est un poste de dépenses qu'il faut surveiller de près car il représente à lui seul une bonne partie des dépenses d'une ville, **c'est celui du nombre de fonctionnaires employés par elle.** On observera que l'Etat, qui ne remplace pas un fonctionnaire sur deux partant à la retraite, a supprimé 35 000 emplois publics l'an dernier pour soulager nos dépenses mais les collectivités locales majoritairement à gauche, en ont créés 38 000. Or, Metz y prend largement sa part, même si le Maire ne le reconnaît pas.

Pour me faire une idée, certes non exhaustive, j'ai comparé l'annuaire des services de la dernière année de gestion de Jean Marie Rausch (2007) et l'annuaire de cette année. Or, ce travail réserve bien des surprises puisque le différentiel atteint **plus de 100 agents supplémentaires et surtout plus de 60 personnes de catégorie A**, c'est à dire les cadres supérieurs (niveau attachés ou ingénieurs). On note ainsi, par exemple, + 6 agents recensés à la communication, + 12 à la culture, + 9 à la citoyenneté, + 9 à l'urbanisme etc... **Ces nouveaux recrutements nombreux vont peser longtemps sur les finances de la ville**, car les personnes embauchées font évidemment carrière. Ils ne sont en rien responsables de leurs propres situations et je veux souligner ici la seule responsabilité de celui qui dirige la ville. Mais la question que je pose alors est de savoir **quel service supplémentaire au profit de nos concitoyens repose sur tous ces recrutements ?** Plus de 100 agents supplémentaires pour les services administratifs recensés seulement, ce n'est pas rien.

Notre groupe avec moi vous souhaitons de très belles fêtes de fin d'année et si possible à Metz, la ville que nous aimons.



Patrick Thil

Pour le groupe «Destin pour Metz »

Michèle Lety, Myriam Sagrafena, Khalifé Khalifé, Dominique Boh-Petit, Anne Stémart, Jérémy Aldrin

GRUPE MUNICIPAL «METZ DEMAIN»



ZOOM SUR LES QUARTIERS OUTRE SEILLE

Il porte en second nom « le quartier des Allemands », en fait il a des airs italiens voire méditerranéens. Des atouts ? Il en regorge :

-Son patrimoine, véritable témoin de l'histoire avec ses églises, ses couvents, la porte des Allemands, la place des Charrons, ses remparts médiévaux...

Marie-Jo Zimmermann

-Sa situation géographique stratégique : idéalement situé à deux pas du centre ville, de la porte des Allemands, des promenades le long de la Seille et du Centre Pompidou.

-Son activité commerçante et artisanale : bouquinistes, ateliers de peinture, antiquaires, café associatif, bars à musique, et d'excellents restaurateurs ;

Et pourtant, avec tous ses atouts, « Outre Seille » est aujourd'hui en berne, et ce malgré les efforts considérables des associations de quartier et des commerçants pour revitaliser le quartier.

Dominique Gros déclarait « c'est un quartier à part, mais à part entière ». En fait c'est un quartier mis à part. Comme pour d'autres secteurs de la ville, la municipalité s'en est complètement détournée.

L'effet Pompidou devrait être une aubaine pour ce quartier. Mais le manque de panneaux signalétiques, la saleté récurrente des trottoirs, l'insécurité grandissante donnent à l'errance des touristes un air bien pathétique.

L'augmentation des trafics en tous genres, la mise en chantier depuis deux ans de la place Mazelle ont fait fuir les commerçants (plus de 70% de cellules vides entre 2006 et 2010)

Et pour achever cette lente agonie, **la municipalité prévoit la mise à une voie de la rue des Tanneurs pour les voitures, l'autre voie étant réservée uniquement au bus.** Nous laissons les messins imaginer les embouteillages monstrueux en perspective, les jours de marché de Noël, de braderie, de soldes...

Il est urgent de rappeler au Maire, féru d'histoire, que le quartier Outre-Seille constitue avec la colline Sainte-Croix, la Ville ancienne, un atout pour améliorer l'image de Metz, que nos élus ont le devoir de valoriser.

Nous vous souhaitons à toutes et à tous de bonnes fêtes de fin d'année.



Christian Antoine



Nathalie Colin Oesterle



Emmanuel Lebeau



Martine Nicolas



Anne-Noëlle Quillot



Alain Hethener

GROUPE « ENSEMBLE POUR L'AVENIR DE METZ »



NOVEMBRE DE L'ÉGALITÉ

L'égalité des chances passe par un traitement équitable de chacun quelque soit son origine, son sexe, son âge, sa religion, son orientation sexuelle, son handicap. **C'est le fondement même de notre vivre ensemble.** Lutter contre les discriminations pour permettre cette égalité est, pour la ville de Metz, un enjeu éthique, politique, et d'efficacité. **Éthique** car priver certains de nos concitoyens de leurs droits à partir de différences réelles ou supposées est inacceptable. **Politique** car c'est une trahison de la démocratie que d'exclure de l'organisation sociale, des personnes sur la base de stéréotypes. **D'efficacité**, ce serait un atout, si nous arrivions à ce que, à chaque échelon public et privé, notre société soit à l'image de la diversité qui la compose. **Novembre 2011 est l'anniversaire des 10 ans de la première loi de lutte contre les discriminations. Novembre de l'égalité s'inscrit dans une stratégie de la ville de Metz qui a démarré en 2009** par la signature d'un plan de lutte contre les discriminations. En 2010, elle signe avec des entreprises, une charte de la diversité. Dans cette charte, la ville « employeur » s'engage à développer des bonnes pratiques de gestion des ressources humaines. Elle va également revisiter ses procédures pour améliorer l'accueil de tous les messins. **Notre volonté est de placer cette question au cœur du débat public et de nouer des partenariats au service de réponses concrètes aux discriminations rencontrées ou ressenties.** Ainsi un projet de charte entre la ville, les associations et les acteurs économiques sera réalisé ainsi qu'un guide sur les lieux d'information et de conseil.

ISABELLE KAUCIC Maire Adjoint

LA NÉCESSITÉ D'UN TRANSPORT EN COMMUN MODERNE ET INNOVANT



C'est une évidence pour tous. Toutes les villes françaises se sont dotées d'un tel outil. Cette opinion était partagée par ceux et celles qui aujourd'hui votent contre METTIS. Ils ont d'ailleurs la mémoire courte car dans ses tracts de campagne, Marie-Jo Zimmerman écrivait que « les transports collectifs ne seront attractifs que s'ils sont rapides, cadencés et ponctuels » et qu'il fallait pour Metz « un transport en commun en site propre », et E. Lebeau préconisait « l'ouverture de la première ligne de tram en 2014 entre le Château de Mercy et la République » avec un emprunt à 50%. Ce débat est réellement clivant puisqu'il oppose ceux qui veulent doter notre ville des outils de son développement et ceux, qui, par démagogie préfèrent l'immobilisme et le "rien faire", qu'ils ont dénoncé autrefois. **La majorité municipale est fière de porter ce projet et de faire ainsi entrer Metz de plain pied dans le XXI^e siècle.** Nous vous donnons rendez vous en 2013 lorsque nous verrons notre ville traversée par ces bus modernes et fréquents ! **À toutes et à tous, bonnes fêtes de fin d'année.**

Christiane PALLEZ, Maire Adjoint
Présidente du groupe Ensemble Pour l'Avenir de Metz.
<http://www.metzavenir.net/>



COMPRENDRE - AGIR - S'EN SORTIR

L'année 2011 se termine dans un contexte social difficile.

Le gouvernement a décidé de ponctionner 18 milliards d'euros avec deux plans d'austérité, fidèle à la même rengaine : "Les français vivent au dessus de leurs moyens". **Or ce tour de vis est motivé par la volonté du Président**

de donner des gages aux marchés financiers. Cette injustice sociale qui passe par la hausse de la TVA, la non revalorisation des prestations sociales, l'amputation de 400 millions sur le budget de la sécu et par une nouvelle attaque sur les retraites va toucher les plus modestes, les classes moyennes, va aggraver le chômage, et fragiliser les services publics.

Aujourd'hui, l'enjeu pour chacun d'entre nous est de ne pas nous laisser imposer des choix dont nous ne voulons pas. Pour 2012 la mobilisation de chacun sera déterminante pour un réel changement qui remet en cause les dogmes libéraux.

C'est l'ambition des élus communistes qui vous souhaitent de bonnes fêtes de fin d'année.

Les élus communistes

Danielle BORI, Laure DUPONT, Jacques MARECHAL, Gilbert KRAUSENER
Groupe Ensemble Pour l'Avenir de Metz



MUTUALISONS

L'optimisation des moyens financiers est un souci partagé dans tous les secteurs d'activité.

Le développement de certains services à la population passe de plus en plus souvent par la mutualisation de moyens.

Premier exemple : l'accueil des écoliers dans les cantines de certains collèges ou du CCAS est une solution alternative à la construction d'un nouveau restaurant scolaire, moins coûteuse et tout aussi efficace.

Offrir plus, sans dépenser plus. Cela pourrait être un slogan, mais cela est une réalité.

Partager les équipements publics est une chose, la seconde est la mise en commun certains services et personnels.

Second exemple : la mutualisation avec Metz Métropole de nos services informatiques permet de faire face aux défis de demain en répondant aux besoins de l'ensemble des communes de notre territoire. **Le pragmatisme et le souci du bien commun guident chacune de nos réflexions, en nous préoccupant toujours de placer le citoyen au centre de nos décisions.**

Stéphane MARTALIÉ – Centre

Vice-président du Groupe EPAM

Groupe Ensemble Pour l'Avenir de Metz



LA TRANSITION ÉNERGETIQUE, URGENCE SOCIALE, ÉCONOMIQUE ET ENVIRONNEMENTALE

Le nucléaire garantit compétitivité et emplois selon ses défenseurs. Le prix artificiellement réduit du kWh français, pays le plus nucléarisé du monde, devrait donc rendre notre pays compétitif. Comment expliquer alors que les entreprises allemandes très consommatrices d'électricité ne se délocalisent pas en France ? (L'Allemagne a 2 fois plus d'emplois dans le papier que la France, 4 fois plus dans la chimie, 2 fois plus dans l'acier). Prétendre que les 120 000 emplois actuels seraient directement menacés par une sortie progressive est faux : il restera des dizaines de milliers d'emplois (pour les installations encore en service, le démantèlement, la gestion des déchets...), **mais surtout les alternatives au nucléaire seront bien plus créatrices d'emplois.** Dans les renouvelables, l'Allemagne en a déjà créé 370.000. **Ne manquons pas le grand virage énergétique et industriel du XXI^e siècle. Dès 2012 engageons la transition énergétique.**

Brigitte LEBLAN, René DARBOIS Les Verts
Groupe Ensemble Pour l'Avenir de Metz

LA MAGIE DES FÊTES

La Ville de Metz s'est mise sur son 31 pour vous offrir des spectacles de qualité en cette fin d'année 2011.

NOËL EN CONTES

Les 17, 21, 22 et 23 décembre, des histoires seront contées dans la Cathédrale de Metz dans une ambiance hivernale. Les visiteurs seront d'abord emmenés dans la crypte puis la crèche, le tout en musique. Le voyage s'achèvera par la dégustation de gâteaux de Noël, le tout accompagné de la boisson du Graouilly.

RÊVERIES & FÊTES DES LUMIÈRES

Samedi 17 décembre, Fondamenta présentera à l'Arsenal un spectacle unique et mémorable intitulé *Rêveries*. Cinq musiciens de renommée internationale accompagneront **Artur Kirillov** et ses animations sur sable. Un écran géant permettra au public d'être au plus près des créations de l'artiste. Mardi 20 décembre, la salle de l'Esplanade de l'Arsenal accueillera l'*ensemble Baroque nomade* avec la soprano **Cyrille Gerstenhaber**. Ils interpréteront des chants ladinos et des chants de la fête de Hanoucca, fête juive des lumières. Ce concert viendra clore les Journées Européennes de la Culture Juive. Mercredi 28 et jeudi 29 décembre, l'Orchestre national de Lorraine sous la direction de **Jacques Mercier**, vous conviera à son incontournable concert du Nouvel An « De Paris à Vienne » et interprétera les œuvres de **Johann Strauss** et **Jacques Offenbach**.



RÉVEILLONNEZ À L'OPÉRA

Samedi 31 décembre (20h), venez découvrir l'opérette *L'auberge du cheval blanc* de **Ralph Benatzky** sous la direction musicale de **Didier Benetti**. Dans cette charmante auberge au bord du lac de Wolfgangsee, les amours ou espoirs d'amour, les disputes, les réconciliations et les mariages tissent une trame joyeuse et légère. L'histoire se déroule au XIX^e siècle sous le règne de l'Empereur François-Joseph. L'arrivée du monarque à l'auberge va entraîner un dénouement heureux à une série de complications amoureuses autour de Josépha, la patronne de l'auberge et des autres protagonistes : Léopold, Maître Florès et Sylvabelle. L'Opéra-Théâtre de Metz Métropole vous accueille également les jeudi 22, vendredi 23, vendredi 30 décembre à 20h et lundi 26 décembre à 15h.



EMILIE PRIZZON

L'AGENDA

MUSIQUE

ORCHESTRE NATIONAL DE LORRAINE

LUNDI 5 DÉCEMBRE - 20H
OPÉRA-THÉÂTRE DE METZ MÉTROPOLE

Direction : Jacques Mercier
Violon : Denis Clavier
Œuvres de Bizet, Le Chevalier de Saint-George, Gouvy
2011, année des Outre-mer

LES MARDIS DU CONSERVATOIRE : FLÛTES À BEC ET CONCERTI

MARDI 6 DÉCEMBRE - 18H30
CONSERVATOIRE À RAYONNEMENT RÉGIONAL DE METZ MÉTROPOLE

Classes : clavecin d'A.-C. Bucher, flûte à bec et musique de chambre de C. Billet

INTÉGRALE DES SONATES DE BEETHOVEN CONCERT N°9

MARDI 6 DÉCEMBRE - 20H
ARSENAL

Piano : François-Frédéric Guy

CAFÉ BAROQUE

MERCREDI 7 DÉCEMBRE & 4 JANVIER - 12H30
LES TRINITAIRES

Avec le Concert Lorrain
Entrée libre

D-STYLES + EXCESS + TOADSYLE + TÉLÉMAQUE

MERCREDI 7 DÉCEMBRE - 20H
LES TRINITAIRES



PIANO ET DANSE CONTEMPORAINE

MERCREDI 7 DÉCEMBRE - 19H
CONSERVATOIRE À RAYONNEMENT RÉGIONAL DE METZ MÉTROPOLE

Classes : piano de N. Marzinotto et danse contemporaine de F. Dasse

BEN L'ONCLE SOUL

MERCREDI 7 DÉCEMBRE - 20H
LES ARÈNES

JAD FAIR + FREDOVITCH ONE MAN BAND

JEUDI 8 DÉCEMBRE - 20H
LES TRINITAIRES



THE YUPPS + THE AERIAL + BIRDS ESCAPE

VENDREDI 9 DÉCEMBRE - 20H
LES TRINITAIRES

En partenariat avec Moselle Arts Vivants



JOURNÉES EUROPÉENNES DE LA CULTURE JUIVE

SAMEDI 10 DÉCEMBRE - 18H30
ARSENAL

Orchestre national de Lorraine
Direction : Jacques Mercier
Œuvres de Schœnberg, Strauss fils

JAZZ : ATELIERS & CONCERTS

SAMEDI 10 & DIMANCHE 11 DÉCEMBRE
CONSERVATOIRE À RAYONNEMENT RÉGIONAL DE METZ MÉTROPOLE

ÉRIC MIE

SAMEDI 10 DÉCEMBRE - 20H30
MAISON DE LA CULTURE & DES LOISIRS

Chanson anarcomicotragik

LES 5 ANS DE CHEZ.KITO.KAT

SAMEDI 10 DÉCEMBRE - 21H
LES TRINITAIRES

NALDJORLAK

LUNDI 12 DÉCEMBRE - 20H
FRAC LORRAINE

Composition : E. Radigue
Violoncelliste : C. Curtis
Avec Fragment

PROJET ETHNIQUE

MARDI 13 DÉCEMBRE - 18H30
CONSERVATOIRE À RAYONNEMENT RÉGIONAL DE METZ MÉTROPOLE

Groupe Nord-Sud
Dans le cadre des festivités du Marché de Noël Outre-Mer

CONCERT DES ÉLÈVES DU CONSERVATOIRE AVEC PHILIPPE JAROUSKY
MARDI 13 DÉCEMBRE - 20H
ARSENAL

Au profit de l'Association Iris

STARLINERS + GREENWICH CAVERN

MERCREDI 14 DÉCEMBRE - 20H
LES TRINITAIRES



JAM SESSION

MERCREDI 14 DÉCEMBRE - 21H
LES TRINITAIRES

Avec les étudiants du départ jazz du Conservatoire à Rayonnement Régional de Metz Métropole

LA LEÇON DE JAZZ D'ANTOINE HERVÉ
ANTÔNIO CARLOS JOBIM ET LA BOSSA NOVA
MERCREDI 14 DÉCEMBRE - 20H
ARSENAL

Avec Rolando Faria

FLÛTE TRAVERSIÈRE

JEUDI 15 DÉCEMBRE - 19H
CONSERVATOIRE À RAYONNEMENT RÉGIONAL DE METZ MÉTROPOLE

Classe de J.-P. Pinet
Accompagnement piano : V. Muthig-Encklé

GIEDRE

JEUDI 15 DÉCEMBRE - 20H
LES TRINITAIRES



JULIETTE

VENDREDI 16 DÉCEMBRE - 20H
ARSENAL

CHARGE 69 + MALADROIT
VENDREDI 16 DÉCEMBRE - 20H
LES TRINITAIRES

AUSTRA + CHRISTINE AND THE QUEENS
SAMEDI 17 DÉCEMBRE - 20H
LES TRINITAIRES



DIMANCHE EN MUSIQUE HARMONIE MUNICIPALE DE METZ
DIMANCHE 18 DÉCEMBRE - 16H
ARSENAL

Entrée libre, billets à retirer le mardi précédant le concert

STROMAE
MERCREDI 21 DÉCEMBRE - 20H
ARSENAL

RETOUR SUR NOVEMBRE DE L'ÉGALITÉ

La Ville de Metz a montré son engagement constant dans la lutte contre les discriminations en organisant « Novembre de l'égalité ». Elle a offert une série de conférences et d'expositions sur toutes les questions relatives à la discrimination au sens large : discriminations physiques, à l'emploi, aux races, aux préférences sexuelles.

Le péristyle de l'Hôtel de Ville a accueilli trois expositions proposées par des associations.



Dominique Trabucco, chef de la mission handicap de la Ville, a tenté d'apporter un regard nouveau sur le handicap.



Les « Marianne de la Diversité » ont présenté l'exposition « les femmes de la diversité au cœur de la République » et ont animé une conférence sur le même thème avec Mme Nouria Ya Hi-Boggio Déléguée régionale au Droit des femmes et à l'Égalité.



L'historien Pascal Blanchard a animé une conférence sur le thème « L'Histoire des Noirs de France » et a également présenté en avant-première le documentaire « Noirs de France ».

CONCERT DE NOUVEL AN DE PARIS À VIENNE
MERCREDI 28 & JEUDI 29 DÉCEMBRE - 20H

ARSENAL
Direction : Jacques Mercier
Orchestre national de Lorraine
(Œuvres de Strauss fils, Strauss père, Offenbach et Strauss)

PERCU-TEMPS ARS NOVA
SAMEDI 7 JANVIER - 18H

ARSENAL
Ensemble instrumental
Percussions : C. Bredeloup, I. Cornélis, E. Humanes



WILD WILD WOMEN & THE INDIANS
SAMEDI 7 JANVIER - 20H30

MAISON DE LA CULTURE & DES LOISIRS
Rockabilly

RÉCITAL QUINTETTE FONDAMENTA
DIMANCHE 8 JANVIER - 16H

ARSENAL
Dimanche en musique
HARMONIE DE THIONVILLE
DIMANCHE 8 JANVIER - 16H

ARSENAL
Entrée libre, billets à retirer le mardi précédant le concert

SONATA ET PARTITAS DE BACH
MARDI 10 JANVIER - 20H

ARSENAL
Violon : Amandine Beyer
© Benjamin De Diesbach



LA LEÇON DE JAZZ D'ANTOINE HERVÉ

MERCREDI 11 JANVIER - 20H
ARSENAL
Chick Corea

CASTRATS DIVAS ORFEO 55

VENDREDI 13 JANVIER - 20H
ARSENAL
Contralto et direction : Nathalie Stutzmann,
artiste en résidence
Contre-ténor : Max Emmanuel Cencic
© Simon Fowler - Deutsche Grammophon



BARBARA
DE L'ÉCLUSE AU CHÂTELET
VENDREDI 13 & SAMEDI
14 JANVIER - 20H30
SALLE BRAUN
Avec Marie-Hélène Fery

JACQUES IBERT ORCHESTRE NATIONAL DE LORRAINE

SAMEDI 14 JANVIER - 18H
ARSENAL
Direction : Jacques Mercier
Œuvres de C.Gounod, A.Celo, D.Milhaud,
J.Ibert



CONCERT DE L'ORCHESTRE DES PROFESSEURS DU CRR

SAMEDI 14 JANVIER - 20H
OPÉRA-THÉÂTRE
DE METZ MÉTROPOLE
Direction : A.Azan Zielinski
Œuvres de Mozart, Zapponi, Ravel
Entrée libre, billets à retirer au conservatoire

THÉÂTRE

L'OUVRAGE DU FOU POÉTIQUE DE L'IMPROVISATION

MARDI 6 DÉCEMBRE - 20H
MAISON DE LA CULTURE
& DES LOISIRS
Entrée libre



ANTHONY KAVANAGH
SAMEDI 10 DÉCEMBRE - 20H
ARSENAL



LE MINOU
SAMEDI 17 DÉCEMBRE - 20H30
SALLE BRAUN
Mouvement d'Improvisation Novateur,
Ouvert et Utile

VÉRONIC DICAIRE
SAMEDI 17 DÉCEMBRE - 20H30
LES ARÈNES

POPECK
SAMEDI 7 JANVIER - 20H
ARSENAL

CASANOVA
SAMEDI 7 JANVIER - 20H30
SALLE BRAUN

LA GRANDE HISTOIRE DU VERRE
VENDREDI 13 JANVIER - 20H
MUSÉE DE METZ
MÉTROPOLE LA COUR D'OR
Théâtre, humour, poésie, démonstrations et
anecdotes
Avec L.Lémonon et A.Bécard
de la Compagnie Artfusion
Pour petits (dès 8 ans) et grands

NICOLAS CANTELOUP
N'ARRÊTE JAMAIS !
VENDREDI 13 JANVIER - 20H30
LES ARÈNES

DANSE

SPECTACLE PIANO
ET DANSE CONTEMPORAINE
MERCREDI 7 DÉCEMBRE - 19H
CONSERVATOIRE À RAYONNEMENT
RÉGIONAL DE METZ MÉTROPOLE
Classes : piano de N. Marzinotto et danse
contemporaine de F. Dasse

OS
JEUDI 8 DÉCEMBRE - 20H
ARSENAL
Cie pH7
Artiste associé : Jacky Achar
Récréation pour 5 danseurs « tout terrain »
et 2 musiciens live
© Kanny



OPÉRA

L'AUBERGE DU CHEVAL BLANC
JEUDI 22, VENDREDI 23,
VENDREDI 30 &
SAMEDI 31 DÉCEMBRE - 20H
LUNDI 26 DÉCEMBRE - 15H
OPÉRA-THÉÂTRE
DE METZ MÉTROPOLE
Ralph Benatzky
Direction musicale : D.Benetti
Mise en scène : J. Duparc

EXPOSITIONS

LE PALAIS AUX 7 PORTES
DU LUNDI 5 DÉCEMBRE
AU LUNDI 20 FÉVRIER
MUSÉE DE METZ MÉTROPOLE
LA COUR D'OR

METZ AU FIL DE L'EAU
DU LUNDI 5 DÉCEMBRE
AU VENDREDI 9 MARS
ARCHIVES MUNICIPALES



EXPOSITION DE JAD FAIR
DU JEUDI 8 DÉCEMBRE
AU VENDREDI 6 JANVIER
ÉGLISE DES TRINITAIRES
En partenariat avec la Galerie Octave Cowbell
Vernissage le 8 décembre à 18h

CITÉ SCULPTURE
DU JEUDI 15
AU SAMEDI 17 DÉCEMBRE
ÉGLISE DES TRINITAIRES

VINCENT GAGLIARDI,
LES INCERTITUDES DU PAYSAGE
JUSQU'AU JEUDI 15 DÉCEMBRE
Médiathèque du Pontiffroy
Exposition et atelier de linogravure et
d'écriture
Tout public
Ateliers pour les 10-14 ans sur réservation

DU ZHENJUN
JUSQU'AU
VENDREDI 23 DÉCEMBRE
MAISON DE LA CULTURE
& DES LOISIRS

**UN AUTRE REGARD
SUR L'AFGHANISTAN**
DU LUNDI 12 DÉCEMBRE
AU MARDI 3 JANVIER
PÉRISTYLE DE L'HÔTEL DE VILLE

LA TARTE FLAMBÉE FLAMBÉE
JUSQU'AU VENDREDI 6 JANVIER
LA CONSERVERIE
Pascale Robert

LE MOINS DU MONDE
JUSQU' AU DIMANCHE 8 JANVIER
FRAC LORRAINE
M.Abramovi, S.Fritscher, C.Horsfield,
A.V.Janssens, T.Mouraud, Y.Oulab,
P.Vermeersch, I.Wilson & C.Curtis, J.-C.
Eloy, M.Feldman, H.Flint, C.Christer Hennix,
E.Radigue

**CHRISTIAN FAFET -
PEINTURES NUMÉRIQUES**
DU SAMEDI 14 JANVIER
AU SAMEDI 25 FÉVRIER
MAISON DE LA CULTURE
& DES LOISIRS
Vernissage vendredi 13 janvier à 18h30
en présence de l'artiste



BLITZ
JUSQU'AU VENDREDI 20 JANVIER
ÉSAL
J.Grossmann, J.Knebusch, N.Muller,
A.Pertusot, J.Rescigno.



NOS LECTRICES ONT DU TALENT
JUSQU' AU MARDI 31 JANVIER
MÉDIATHÈQUE DU SABLON
Exposition et sélection de documents autour
du travail manuel et de l'artisanat
Joëlle Schwab, Valérie Le Rest Pommier,
Christel Rytter, Catherine Maunier

**L'EN-VERRE DU DÉCOR :
ARCHÉOLOGIE ET USAGE
DU VERRE**
JUSQU' AU LUNDI 27 FÉVRIER
MUSÉE DE METZ MÉTROPOLE LA
COUR D'OR

**ERRE,
VARIATIONS LABYRINTHIQUES**
JUSQU'AU LUNDI 5 MARS
CENTRE POMPIDOU-METZ
Espace d'exposition à visiter : la Grande Nef
et la Galerie 1

RONAN & ERWAN BOURULLEC
JUSQU'AU LUNDI 30 JUILLET
CENTRE POMPIDOU-METZ
Espace d'exposition à visiter : Galerie 3

JEUNE PUBLIC

L'ENFANCE DE L'ART
MERCREDI 7 DÉCEMBRE - 10H30
MÉDIATHÈQUE DU SABLON
Atelier de découverte des livres du fonds
patrimonial jeunesse
Enfants à partir de 3 ans accompagnés des
parents
Entrée libre sur réservation

LA TÊTE DANS LES HISTOIRES
MERCREDI 7 DÉCEMBRE - 16H
MÉDIATHÈQUE JEAN-MACÉ À
BORNAY
Séance de lectures et de contes
Enfants à partir de 5 ans
Entrée libre sur réservation

LES PLANTALIRES
SAMEDI 10 DÉCEMBRE - 10H30
MÉDIATHÈQUE DU SABLON
Heure du conte avec Julia Hoffmann
de la Cie Lavifill
Enfants de 2 à 4 ans
Entrée libre sur réservation

L'ÎLE AUX BÉBÉS
SAMEDI 10 DÉCEMBRE - 10H30
MÉDIATHÈQUE DU PONTIFFROY
Présentation de livres, lecture d'albums,
comptines et jeux de doigts
Enfants de moins de 2 ans accompagnés de
leurs parents
Entrée libre sur réservation



LA PETITE PHILOSOPHIE DE L'ART
SAMEDI 10 DÉCEMBRE - 15H>16H
MAISON DE LA CULTURE
& DES LOISIRS
Enfants de 7 à 12 ans
Atelier jeune public animé par V. Costa,
intervenante en philosophie

HANSEL ET GRÉTEL
DIMANCHE 11 DÉCEMBRE
ET MERCREDI 14 DÉCEMBRE - 15H
SALLE BRAUN
D'après les frères Grimm
Cie Théâtre de Nihilo Nihil
Mise en scène par Rémi Barbier

ET TOI TU LIS QUOI ?
MERCREDI 14 DÉCEMBRE - 10H30
BIBLIOTHÈQUE DE BELLECROIX
Présentation de livres, club lecture
Enfants à partir de 8 ans
Entrée libre sur réservation

ET TOI TU LIS QUOI ?
SAMEDI 17 DÉCEMBRE - 15H
MÉDIATHÈQUE JEAN-MACÉ
À BORNAY
Club lecture
Enfants à partir de 10 ans
Entrée libre

LA TÊTE DANS LES HISTOIRES
MERCREDI 11 JANVIER - 16H
MÉDIATHÈQUE JEAN-MACÉ
À BORNAY
Heure du conte
Enfants à partir de 5 ans
Entrée libre sur réservation

© Marc Melki



AUTOUR DE LYONEL TROUILLOT

L'association « Le Livre à Metz », organisatrice de l'Été du Livre propose depuis cette année un programme annuel de rencontres en dehors de la manifestation. Après avoir reçu **Taslina Nasreen** en mai dernier, l'association s'associe à nouveau à la Kulturfabrik d'Esch-sur-Alzette et pour la première fois au Printemps des Poètes-Luxembourg pour recevoir en décembre l'écrivain et poète **Lyonel Trouillot**. Ce romancier et poète haïtien est un acteur passionné de la scène francophone mondiale.

L'auteur, considéré comme l'une des grandes voix d'Haïti, vous donne rendez-vous samedi 10 décembre à 18h à l'Hôtel de Ville de Metz pour une rencontre intitulée « Écrire avec les yeux ». Cette rencontre animée par **Michel Genson**, journaliste au Républicain Lorrain, sera l'occasion d'évoquer le parcours et l'œuvre romanesque de Lyonel Trouillot et notamment son dernier

ouvrage *La Belle Amour humaine*, qui se lit comme un conte réaliste ancré dans le présent d'Haïti. La comédienne **Agnès Sourdillon** mettra en voix des extraits de l'ouvrage. Mardi 13 décembre, la Kulturfabrik accueillera l'écrivain qui lira ses textes en français et en créole. Cet événement intitulé « poésie et pwezi » sera animé par l'auteur et poète luxembourgeois **Jean Portante**, en collaboration avec le Printemps des Poètes-Luxembourg. À l'issue de ces deux rendez-vous, Lyonel Trouillot signera ses livres. Les 12 et 13 décembre, l'écrivain proposera également des ateliers d'écriture à des lycéens messins et luxembourgeois.

> Contact : Association Le Livre à Metz
03.87.20.05.05 / www.etedulivre-metz.com

EMILIE PRIZZON

DES JEUNES ARTISTES SOLIDAIRES

Avec l'opération Cité sculpture, Batigère s'engage dans la campagne « Noël de Joie ». Ces ateliers ont été initiés il y a 14 ans, accompagnant au départ la réhabilitation de la Cité des oiseaux à Vandœuvre.

Depuis ses débuts, Cité sculpture connaît un vif succès auprès des jeunes et de leur famille. Chaque été, des ateliers itinérants sont proposés au pied des immeubles de leur quartier. Batigère a fait appel à nouveau à l'Atelier 131 de Contrexéville dirigé par le peintre et sculpteur **Antoine Sanchez-Aullo**. Cet atelier réunit des artistes professionnels reconnus pour leur valeur pédagogique et leur expérience dans le domaine des animations de quartier. Tout au long de l'année, ces artistes ont encadré 1 300 jeunes pendant 51 journées d'ateliers dans les écoles et quartiers de 22 villes dont Longwy, Florange, Nancy, Thionville et Metz. Les jeunes sont ainsi initiés et sensibilisés à l'art et particulièrement la sculpture à travers des ateliers de plein air ou en milieu scolaire. Le partenariat tissé avec l'Éducation Nationale constitue un véritable pilier pour la réussite de cette action culturelle et sociale. Pendant toute une année, les jeunes

artistes ont appris à créer, à exprimer leur ressenti en sculptant des œuvres destinées à être exposées.

LES JEUNES TALENTS EXPOSENT

Cette année encore, avec les villes partenaires de Cité sculpture, Batigère a désiré s'associer à la campagne de « Noël de Joie » créée par le Républicain Lorrain à travers l'organisation d'une exposition-vente des sculptures créées par les jeunes artistes lorrains. Après un an de travail, le public pourra découvrir leurs réalisations du 15 au 17 décembre à l'Église des Trinitaires. Batigère mettra en vente ces sculptures au profit de « Noël de Joie » samedi 17 décembre à partir de 16h00. La vente sera précédée du vernissage en présence de Monsieur le Maire, du Président de « Noël de Joie » et des représentants de Batigère.

EMILIE PRIZZON

CITÉ SCULPTURE





**ATELIERS NUMÉRIQUES
D'ÉCRITURE LITTÉRAIRE**
MERCREDI 4 JANVIER - 17H30>20H30
MÉDIATHÈQUE DU PONTIFFROY

**DEUX ATELIERS VERRIERS DU
MOYEN ÂGE EN FORÊT
D'ARGONNE (MEUSE)**
JEUDI 12 JANVIER - 18H
MUSÉE DE METZ MÉTROPOLE
LA COUR D'OR
Conférence avec S.Jacquemot, archéologue,
Direction régionale des affaires culturelles
(DRAC - Lorraine)
Entrée libre sur réservation

APÉRO LITTÉRAIRE
**JEUDI 15 DÉCEMBRE
& JEUDI 12 JANVIER - 18H**
MÉDIATHÈQUE
JEAN-MACÉ À BORN Y
Club lecture
Entrée libre

L'ÎLE AUX BÉBÉS
SAMEDI 14 JANVIER - 10H30
MÉDIATHÈQUE JEAN-MACÉ À
BORN Y
Heure du conte
Enfants de moins de 2 ans accompagnés de
leurs parents
Entrée libre sur réservation

ET TOI TU LIS QUOI ?
SAMEDI 14 JANVIER - 15H
MÉDIATHÈQUE JEAN-MACÉ À
BORN Y
Club lecture
Enfants à partir de 12 ans
Entrée libre

**LECTURES
PUBLIQUES .
CONFÉRENCES .
AUDITIONS .**

CHEVAL
MARDI 7 DÉCEMBRE - 20H
ESPACE BERNARD-MARIE KOLTÈS
De A. Defoort et J. Fournet
Dans le cadre de l'Instantané Antoine
Defoort, Halory Goerger, Julien Fournet

**LE VERRE EN GAULE
AUX ÉPOQUES ANTIQUE
ET MÉROVINGIENNE**
JEUDI 8 DÉCEMBRE - 18H
MUSÉE DE METZ MÉTROPOLE
LA COUR D'OR
Conférence avec A.Louis, archéologue à
l'Institut national de recherches archéolo-
giques préventives (Inrap)
Entrée libre sur réservation

**INITIATION
À L'ART CONTEMPORAIN
AUTOUR DE L'ÉCOUTE ET DU SON**
JEUDI 8 DÉCEMBRE - 19H
FRAC LORRAINE
Par R. Bouvier

ÉLECTROPHONE
JEUDI 8 DÉCEMBRE - 20H
LES TRINITAIRES
Conférence de D. Fellmann avec Jad Fair

VINS DU MONDE
JEUDI 8 DÉCEMBRE - 20H
MAISON DE LA CULTURE
& DES LOISIRS
Enologie

**ABYDOS : DU ROI SCORPION
AU ROYAUME D'OSIRIS**
SAMEDI 10 DÉCEMBRE - 14H30
MAISON DE LA CULTURE & DES
LOISIRS
Conférence animée par François Tonic,
historien et journaliste
Proposée par l'association d'égyptologie Thot
Entrée libre

COURS DE DANSE DU MARDI
**MARDI 13 DÉCEMBRE & MARDI 10
JANVIER - 18H30**
ARSENAL

BOURGOGNE D'EXCEPTION
JEUDI 15 DÉCEMBRE - 20H
MAISON DE LA CULTURE & DES
LOISIRS
Enologie

J'AI LE DÉCLIC
**MARDI 3 JANVIER & MARDI 10
JANVIER - 10H>12H**
MÉDIATHÈQUE DU PONTIFFROY
Formation informatique, M. Janet
Entrée libre sur réservation

**CONCOURS LES PLUS BEAUX
DOUDOUS**
**DU MARDI 3 JANVIER AU SAMEDI
17 MARS**
MÉDIATHÈQUE DU PONTIFFROY
Dans le cadre de Douce nuit pour les petits



**LES PYPYRUS MÉDICAUX
DE L'ÉGYPTE ANCIENNE**
JEUDI 12 JANVIER - 19H
MAISON DE LA CULTURE & DES
LOISIRS
Conférence animée par Daniel Benoit qui
enseigne l'égyptien hiéroglyphique
Proposée par l'association d'égyptologie Thot
Entrée libre

**P'TIT DÉJ MUSICAL
SUR BATTERIE DE LÉGUMES FRAIS**
SAMEDI 14 JANVIER - 10H30
MÉDIATHÈQUE DU PONTIFFROY
Rencontre musicale avec Orgabits
Entrée libre

LA SALLE BRAUN ACCUEILLE LA COMPAGNIE NIHILO NIHIL

Depuis plus de 12 ans, la Salle Braun, sous la direction de **Freddy Vanweddingen**, est un lieu phare de diffusion, de créations destinées au jeune public et aux adultes avec le café-théâtre. L'an passé, la salle a accueilli plus de 7 500 spectateurs dont deux tiers représentés en jeune public.

Pendant le mois de décembre, la salle recevra la Compagnie de théâtre Nihilo Nihil et le célèbre conte *Hansel et Gretel* mis en scène par **Rémi Barbier**. En plus de représentations destinées aux scolaires, le spectacle sera proposé au jeune public (dès 5 ans) les dimanche 11 et mercredi 14 décembre à 15h. Dans cette adaptation du conte des **frères Grimm**, Rémi Barbier s'est intéressé aux peurs enfantines : « le monde de l'enfance est rempli de doutes et de peurs. Les enfants ont besoin de confort affectif. Dans ce conte, il est beaucoup question de la peur de l'abandon. » Ici, les deux enfants transmettent leurs peurs à leur poupée créée à leur effigie. L'histoire, connue de tous, répond aux angoisses des spectateurs.

UNE ATMOSPHÈRE CAPTIVANTE

La compagnie a opté pour des éléments décoratifs et des paysages sonores qui apparaissent et se dérobent à volonté. La composition au saxophone électronique de l'électro-acousticien **Philippe Forte-Rytter** traduit la densité de l'imagination et la profondeur des sentiments des personnages. Quant aux décors, de la maison paternelle à celle de la sorcière en passant par la rivière et la forêt, le caractère initiatique des enfants demande qu'ils se perdent dans l'espace. La musique, les décors, les costumes et les jeux des personnages permettent au public de prendre totalement part à la pièce et d'assister au passage vers un âge plus adulte d'Hansel et Gretel. À la fin des représentations, le metteur en scène et les comédiens se feront un plaisir de débattre avec le public sur le ressenti du spectacle.

> Salle Braun : 06.76.49.41.41 / www.sallebraun.com

Accès handicapés

Théâtre de Nihilo Nihil : 03.82.83.50.98 /

www.theatredenihilonihil.com

EMILIE PRIZZON



REMERCIEMENTS

La Ville de Metz remercie l'ensemble de ses partenaires et bénévoles pour leur soutien aux manifestations de 2011.

Art dans les Jardins, Animations Estivales, Cycle de conférences sur la Forêt, Nuit Blanche 4, Printemps de Citoyens, Résidence J. Kraemer, Etudiant dans ma Ville, Été du Livre, Metz en Fête, Fêtes de la Mirabelle, Metz Plage, Rétrospective Straub, Marathon Metz-Mirabelle 2011, Novembre de l'Égalité, Journée Mondiale du Sida, Fête de la Saint-Nicolas.

Académie de France à Rome Villa Medici, Alphatex, Athlétisme Metz Métropole, Agence nationale pour la cohésion sociale et l'égalité des chances, ACHAC, ASPTT Basket, APM football, Association Sportive du Gardengolf, Association du Personnel Municipal, ASPTT Judo, Association Metz Lorraine Japon, Les Amis de la Nature, Association KINEOS, Associations des Cheminots de Metz sections tennis et tir à l'arc, ASPTT Tennis, Association des Cheminots de Metz - tir à l'arc, Pouilly - Metz Volley, Association Nan Bara, Pushing, Permis de Jouer, Association l'Atelier, AS Grange aux Bois, Atelier Etching, Pas Assez, Connaître et Protéger la Nature Les Coquelicots, Même pas cap, Aux Frontières du Pixel, Association l'Orphéon des Bigophones-CLM, Associations Seniors Temps Libre, Association des Gens du Voyage, Association Fragment, Amis de la Maison Rabelais, les Arènes, APIMM, Arcan Networks, Auchan, A2M, Association Empreintes, Association Vaincre la mucoviscidose, Aides 57, ASOENIM, Association La Renaissance, Association Carnaval de Metz, Association Metz Austrasie, Association les Gwendolines, Association Méridienne, Banque Populaire Lorraine Champagne, Ban St Martin, Les Berthom, Batigère, Boulanger, Bibliothèques-Médiathèques de Metz, Bémer Musique, Baseball et Softball Club de Metz, Boxing Club de Metz, Bantous Théâtre de Metz, Botanic, Batigère SARL, Centre Saint-Jacques, Casino Luxembourg, Centre Pompidou-Metz, CDOS, Club d'échecs Metz Alekhine, Club d'échecs Metz Fischer, Club Alpin Français, Cyclo Club de Metz, Cercle Yachting à Voile, Centre d'Etude Grégoriennes, Cie Théâtre'hall, Cantus Firmus, Culture 21, Cercle Sportif et Artistique de Garnison, Centre communal d'Action Sociale, CTM, CMSEA, Centre social Pioche, compagnie Déracinemoa, Conservatoire de Metz Métropole, collège Taison, les Comités de Quartiers, le Conseil Economique et Social Local, le Conseil Municipal des Enfants, Le Conseil Local de la Vie Etudiante, Commune libre de Magny, Compagnie Astrov, Compagnie pH7, Compagnie Pardès Rimomim, Crédit Mutuel, Collectif J.M.S., Carola, Caronet, Colas Est, Caméo-Ariel, Claude Rizzon, Comme un poisson dans l'eau, CROUS, Cri-Bij, CPAM Moselle, CIDDIST, CHR Bon Secours, Couleurs Gaies, Chambre des Métiers, CCAS de Metz, Centre National du Livre, Chambre de Commerce, d'Industrie et de Services de la Moselle, Chambre des notaires de la Moselle, Demathieu & Bard, Diocèse de Metz, Décathlon Moderne Lorrain, Direct FM, Decréton, Délégation régionale aux droits des femmes et à l'égalité Decathlon, Diffu'son, DRAC Lorraine, La documentation française, ETDE, Ecole Supérieure d'Art Metz Métropole, Entrepose, EPLEA, Eclairseuses et Eclaireurs de France, Ecole Française d'échecs, Equi'jump, Ecole de Karaté 57, Ecole de Musique Agréée à Rayonnement Intercom, les élèves et l'équipe pédagogique du lycée professionnel Alain Fournier, Eric Ball, Ensemble Stravinsky, ExpoCom, Ecole Supérieure d'Arts et Métiers Paris Tech, ENIM, École supérieure d'ingénieurs des travaux de la construction, Face à Face Danse, Foncière des Régions, Fnac, France 3 Lorraine, FRAC Lorraine, Forbach, FC Devant les Ponts, Fédération Moselle de Pêche, Fédération des Oeuvres Laïques de la Moselle, FC Metz Famille Lorraine de Metz Borny, Fédération Familles de France, Faux Mouvement, Fédération des Commerçants, Fondation Abbé Pierre, FJT Mozart, FJT Ste Constance, FOMAL, Famille Lorraine de Metz, France Info, France Bleu Lorraine Nord, France 3 Lorraine, Floraine, Foulées de Tom, Gaité Lyrique, Gwendolyn's, le Groupe Lorrain, GSM Italcementi Group,





le Gouverneur Militaire, Georgia tech lorraine, Groupe folklorique lorrain de Metz, Hisler Even, Hockey Club de Metz, Harmonie Municipale, Haganis, Ikea, Institut régional d'administration, Icn Business School, Institut Européen d'Écologie, Lorraine Action Nature, JMC, Jean Lefebvre Lorraine, Jean-Bernard Milliard, les Joyeux Carnavaliers de Metz Austrasie, Jouets et Spectacles de l'Est, Jean-Christophe Massinon, Jean-Christophe Roelens, Jean Lefebvre, Karaté Club de Metz, Kayak Club de Metz, Kéolis 3 Frontières, Lingenheld, Lor'Actu, Laboratoire Artistique du Groupe ML, La librairie Géronimo, Longeville les Metz, Lycée des Métiers de l'Hôtellerie Raymond Mondon, Lycée de la Communication de Metz, Lions Club, La Lucarne, Lor'actu, Longeville-lès-Metz, Ligue Lorraine d'Athlétisme, Laboratoire Lehning, Lingenheld, LMDE, Lycée Georges de la Tour, Metz Métropole, la Maison des Associations du Sablon Ministère de la Culture et de la Communication, Mediatransports, Mercedes-Benz, Manulor, MUDAM Luxembourg, Musées de la Cour d'Or, Mob d'Emploi, Metz en Scènes, Metz Badminton, Metz Basket Club, Metz Gymnastique, Metz Handball, Metz Magny Handball, Metz Judo Jujitsu, Moselle Moto Club, Metz Street Culture, Metz Tennis de Table, Maison de la Culture et des Loisirs Saint Marcel, Musées de la Cour d'Or, M.J.C. Borny, M.J.C. 4 Bornes, Les Marianne de la Diversité, Mali Mouso, Mission Handicap et service Jeunesse, Musiques Volantes, Mirabelle tv, MJC Metz Sud, MPM, Les McDonald's, Muller TP, Marathon de Luxembourg, les Marathons d'Algérie, MGEL, Mutualité Française Lorraine, Mouvement Français pour le Planning Familial, Médecins du Monde, Montigny les Metz, MGEN, Mission Locale de Metz, MJC Metz Sud, Le Magazine Littéraire, Novotel, Nexity, Novo Mag, Noondesign, Natation Messine, Notice France, Nocibé, Nora vs, Néolia Lorraine, Onet Propreté, Orange, Opéra Théâtre de Metz Métropole, Orchestre National de Lorraine, Oui vivre en Outre-Seille, Office du tourisme, Oxialive, La Plume Culturelle, Le Panier bio d'Aurélie, Panosphère, planet Aventure Organisation, Patinoire messine, Photo-Forum, Les Petits Débrouillards de Lorraine, Passe-Muraille, Le Petit Théâtre d'Ernest, Parc naturel Régional de Lorraine, La Poste, Partena-Generali, Peugeot Bailly, Powerade, PowerBar, Les Peintures Réunies, Prevadies, PJJ, Prix Albert Londres, QuattroPole, Q Park, Quartier Saint-Louis, Le Républicain Lorrain, La Région Lorraine, Radio Nova, Radio Jérico, La Ronde Pétanque, Renaissance Sportive de Magny, Rugby Club de Metz, Renaissance du vieux Metz, Run By Tahri, Rallye Auto Ecole, 3S, Roller, Restaurants du Cœur, Reporters Sans Frontières, Revue XXI, Saint-Gobain, SCAM, Sébastien Lefebvre, Smart, SNCF, La Semaine, les services municipaux de la ville de Metz (Communication, Culturel, Développement des Pratiques Sportives, Espaces Verts, Propreté Urbaine, Politique), Société des Régates Messines, Sport de Glace de Metz, SMEC Tennis, Secours Catholique, Sodexo, Soppec, 7 Minutes TV, Salmon Peintures, Siemens, Somergie et Thomé, Supelec, Sumpps de l'Université Paul Verlaine, SUAPS, La Team Cobra Thaï 57, Tous Branchés.com, Théâtre universitaire de Metz, TEATRON, TCRM, Téra paysages, Thionville, Tommy Laszlo, UEM, Urbis Park, L'Union Européenne, Université Paul Verlaine-Metz, UL Plantières, UltiMetzDJ'S, Universités de Lorraine, UNSS, USEP, Utopie, Veolia Environnement, Véolia Eau, Vinci Park, Walygator, Woippy, XL Enseignes, Yn création, Zikamine, Zoo d'Amnéville.

WWW.JEVEUXMETZ.COM



**C'EST DÉCIDÉ,
ILS S'INSTALLENT À METZ !**

**VOUS AUSSI, PRENEZ VOTRE DESTIN EN MAIN,
INSTALLEZ-VOUS À METZ MÉTROPOLE !**

 metz
métropole
développement

 Metz Métropole
COMMUNAUTÉ D'AGGLOMÉRATION

 metz