

DÉCEMBRE 2009
#11

METZ

M

MAGAZINE



**TOUS LES RENDEZ-VOUS
CULTURELS**

**LES INFORMATIONS
DES QUARTIERS**

**REGARDS SUR
2009**

VU À METZ

Un retour en images sur les événements des semaines passées...

Lundi 9 novembre — Dominique Gros a laissé un message de paix sur le mur installé Place Saint Louis dans le cadre du 20e anniversaire de la chute du Mur de Berlin.



Mercredi 11 novembre — Monsieur le Maire a déposé une gerbe au Monument aux Morts et passé en revue les troupes armées lors de la commémoration de l'Armistice de 1918.



Jeudi 12 novembre — L'UEM a inauguré la nouvelle centrale permettant de couvrir les besoins énergétiques du Centre Pompidou-Metz et du Quartier de l'Amphithéâtre.



Mercredi 18 novembre — le colloque « Visions citoyennes au cœur de l'Europe » a réuni de nombreux chercheurs et jeunes lycéens issus des quatre villes de QuattroPole.



Samedi 21 novembre — Monsieur le Maire a donné le coup d'envoi de l'édition 2009 des Marchés de Noël messins, Place Saint-Louis.





ÉDITORIAL

Le Ministre de la Défense a confirmé l'arrivée à Metz du 3ème Régiment de Hussards que je vous annonçais dans mon précédent éditorial. Je me réjouis vivement de cette bonne nouvelle pour Metz. Cette décision permet à notre ville de sauver sa garnison militaire et ainsi de préserver ces liens si particuliers qui existent entre les militaires et les messins, ces liens auxquels je suis très attaché et que je m'efforce de faire perdurer malgré les décisions brutales et injustes prises par le gouvernement.

Cette satisfaction m'incite à continuer, dans les prochaines semaines et les prochains mois, de défendre les intérêts de notre ville avec détermination afin d'obtenir d'autres compensations de l'Etat. Je reste particulièrement vigilant quant à la promesse de créer à Metz 1 500 emplois de fonctionnaires car cette promesse tarde à se concrétiser. Je continue également de soutenir auprès du président de la République et du gouvernement des projets pertinents dans le cadre de la politique d'aménagement du territoire.

Parmi ces projets, il y a la création d'une cinquième école nationale vétérinaire sur la Base aérienne de Metz-Frescaty que j'ai exposée au Ministre de l'Espace Rural et de l'Aménagement du Territoire, Michel Mercier, à l'occasion de sa venue récente à Metz. J'entends défendre ce beau projet pour notre ville, mais aussi pour notre pays qui manque de vétérinaires.

Enfin, ma rencontre avec le Ministre de la Culture et de la Communication, Frédéric Mitterrand a été l'occasion de partager un diagnostic commun en matière de politique culturelle : l'Etat apporte un soutien financier plus important aux structures culturelles de Nancy (près de 5 millions d'euros par an) que de Metz (environ 1,5 millions d'euros par an). Ce constat cruel met en lumière le manque de dynamisme de notre politique culturelle depuis tant d'années. J'ai plaidé auprès de Frédéric Mitterrand pour un rééquilibrage en faveur de notre ville, qui mérite pleinement de développer une politique culturelle ambitieuse, soutenue comme il se doit par l'Etat, et de proposer une offre culturelle attractive pour ses habitants. Au-delà, je vais travailler à combler ce retard avec tous les acteurs de ce secteur déterminant pour la notoriété et l'attractivité de Metz.

Le mois de décembre est traditionnellement le temps des fêtes et le temps du partage. Je formule le vœu très sincère que ce mois de décembre vous permette de profiter pleinement de ces instants privilégiés, entourés de votre famille et de vos proches.

A toutes et à tous, je souhaite de passer de très joyeuses fêtes de fin d'année.

DOMINIQUE GROS
MAIRE DE METZ
CONSEILLER GÉNÉRAL DE LA MOSELLE

notre ville mérite
une politique
culturelle
ambitieuse...
et une offre
culturelle attractive
pour ses habitants

- 4 courrier des lecteurs**
- 5 M actu**
Ça s'est passé près de chez vous
- 8 M Noël**
Metz en rouge et blanc
- 10 M en chiffres**
Pari gagné pour les bibliothèques-médiathèques
- 12 M chantier**
La place de la République fait sa révolution
- 14 M entreprise**
PSA, 1^{er} employeur privé
- 16 M armée / événement**
Des Hussards à Metz / Spectateurs en herbe
- 18 - 19 M en bref**
- 20 - 21 M reportage**
Le Centre Pompidou-Metz comme si vous y étiez
- 22 M sport**
Aïkido, L'art de la paix / Étoiles montantes du Football
- 24 - 25 M tribune**
- 26 - 27 M portrait**
Daniel Ledran Portrait d'un pygmalion
- 28 M culture**
Prix d'Art Robert Schuman
Cité Sculpture
inventaire à la Prévert n°2
Le Temps de Noël
- 34 - 35 M loisirs**
Ça se passe près de chez vous /
Le livre du mois / Le site internet / L'éco-geste /
Le conseil de jardinage / Portrait / Bons plans

COURRIER DES LECTEURS

➤ Si vous souhaitez témoigner, mettre en valeur une initiative en faveur de la Ville, réagir sur un sujet paru le mois précédent ou tout simplement faire part aux autres lecteurs de votre attachement pour Metz, écrivez-nous à l'adresse suivante : Courrier des lecteurs, Direction de la Communication de la Ville de Metz, 2 place d'Armes - 57000 Metz ou par courriel à courrierlecteurs@mairie-metz.fr

Metz de Noël

En ces temps de festivités
Nous découvrons Metz illuminée

Guirlandes, sapins et petits chalets

Quel délice pour nos yeux chaque année

Vin chaud, oranges et marrons
Comment résister à ces tentations

Malgré le froid quelle belle saison

Lorsque chacun prépare Noël à sa façon

Metz sort de sa poussière
S'habille de ses plus belles lumières

Pour que chacun en hiver
Redécouvre sa ville et en soit fier

Metz de Noël réchauffe nos cœurs
Pour que jusqu'à l'été ce ne soit que du bonheur

E.B.

Bonjour,
L'année dernière, la ville était décorée de sapins naturels devant chaque commerce, notamment rue Taison. J'ai toujours trouvé cela magnifique. Cette année, je n'ai rien vu encore, mis à part les traditionnelles illuminations. Allez-vous remettre les sapins comme les autres années ?

MARTINE J.

Cher courrier,
Quel dommage que la Place de la République ne soit pas finie à temps pour les Marchés de Noël... La patinoire sur l'Esplanade et la grande roue sont toujours très attendues par les enfants. Nous attendons l'année prochaine avec impatience... y'en a un peu marre des travaux !

VÉRONIQUE B.

Bonjour,
Bien vue l'affiche des 35 euros pour les déjections canines sur la voie publique. Je ne suis pas sûr que cela incitera tout le monde à ramasser. Je pense, comme Guillaume H. dans votre dernier courrier des lecteurs qu'une plus forte amende comme à Paris serait plus dissuasive. Je remarque encore trop de déjections sur mon trottoir chaque matin, et pire, des vomis tout le long de ma rue le dimanche matin... Je passe aussi le coin de ma porte qui est devenu une pissotière publique. Je ne pense pas être le seul dans ce cas. Les rues messines ne sont pas des toilettes ! Qui est en charge du nettoyage des trottoirs ? Rajouter des toilettes publiques serait-il une solution efficace pour éviter la dégradation de la voie publique ?

J.M.



L'Arsenal a fait salle comble pour les 16^e Victoires de la Musique



CA S'EST PASSÉ PRÈS DE CHEZ VOUS

L'année 2009 a été particulièrement riche en événements qu'ils soient culturels, sportifs ou liés à la vie de la cité. Metz Magazine a choisi de vous faire revivre en images quelques-uns de ces moments privilégiés. Un inventaire non exhaustif.

LA MUSIQUE EN MODE MAJEUR

L'Arsenal s'est mis sur son 31 pour célébrer les **16^e Victoires de la Musique Classique**, le 8 février dernier. Une soirée parrainée par le tenor Roberto Alagna, animée par Marie Drucker et Frédéric Lodéon et orchestrée par Jacques Mercier à la tête de l'Orchestre national de Lorraine. **Une soirée prestigieuse**, retransmise en direct sur France 3, au cours de laquelle les sœurs Labèque ont remporté la victoire d'honneur et celle du cœur des messins.

L'ANNÉE KOLTÈS

Il a tenu le public en haleine dans le cadre de l'Année Koltès, l'auteur et dramaturge messin Bernard Marie Koltès a été célébré comme il se doit à travers une succession de **spectacles, lectures, et conférences** mis en scène par l'association Quai Ouest. Une année dont le point d'orgue a sans conteste été la présentation de **l'Intégrale, une grande première** placée sous la houlette de Michel Didym qui s'est jouée en octobre dernier devant plus de 5000 spectateurs.

METZ EN FÊTE

Plus de **150 spectacles et animations**, totalement gratuits ont une fois de plus fait le succès de Metz en Fête du 21 juin au 20 août. Au programme de la musique, du théâtre, de la danse, du cinéma, des arts de rue ... l'espace piétonnier et **l'ensemble des quartiers** ont vibré au rythme de la manifestation.

METZ PLAGE, ÉVÈNEMENT PHARE

500 tonnes de sable, deux piscines, un terrain de beach soccer et deux de volley, le tout installé dans le cadre idyllique du plan d'eau. Voilà la **réussite de Metz plage** dont la deuxième édition a attiré près de 80 000 personnes du 25 juillet au 9 août. Une fréquentation en hausse qui incite la Ville à proposer une version plus étendue en 2010. Vivement l'été.

2009, UN BON CRU

Les **Fêtes de la Mirabelle** ont pris une nouvelle tonalité avec un **concentré festif** proposé sur un week-end de quatre jours. Et la formule a fait recette avec au menu une bonne dose de gastronomie, un zeste de culture, mais aussi une pointe de bonne humeur du côté du Marché de la Mirabelle. L'évasion était au rendez-vous autour du spectacle pyrotechnique et de l'envol des Montgolfiades. Rendez-vous est pris pour célébrer comme il se doit les 60 ans de la Mirabelle qui donneront lieu à d'étonnantes festivités à l'été 2010.

BOB TAHRI EN POINTE

Metz a salué chaleureusement le **résultat de Bob Tahri** qui s'est classé **3^e au 3 000 mètres** steeple des mondiaux de Berlin. Le messin qui avait déjà repoussé les limites du record d'Europe au Stade Dezavelles a fait d'une pierre deux coups en rapportant à la France sa première médaille. L'athlète a été reçu à l'Hôtel de Ville et ovationné par un public naturellement conquis.



AGORA, LE PROJET

Le renouveau de Metz-Patrotte porte un nom. Il s'agit de l'Agora qui a ouvert ses portes le 14 septembre au cœur du quartier. Son ouverture marque la première étape du **programme d'aménagement** et la mise en œuvre de projets structurants adaptés aux besoins de la population. Un espace inédit de **partage d'expériences** entre les habitants du quartier, le milieu associatif, le Comité de Quartier et les pouvoirs publics.

AMBIANCE TENNIS À METZ-BORNY

C'est Yannick Noah en personne qui a **inauguré le site Fête le Mur** de Metz-Borny, le 23 septembre dernier. L'occasion pour le Président fondateur de revenir sur la vocation de l'association qui a investi 25 zones urbaines sensibles en France. 2700 jeunes peuvent ainsi **pratiquer le tennis**, suivre des formations pour devenir encadrant, entraîneur et arbitre.

DES ENFANTS CITOYENS

55 enfants, en classe de CM1, siègent au **Conseil Municipal des enfants**. Une instance qui dépend de la délégation à la Citoyenneté et à la Démocratie Participative en partenariat avec l'Éducation Nationale et d'autres délégations dont les Affaires Scolaires et la Jeunesse.

L'occasion pour les jeunes élus de participer activement à la vie de la cité, d'améliorer le cadre de vie de leurs concitoyens, d'être à l'écoute des idées et des propositions des jeunes et de **proposer des projets utiles à tous** tant à l'échelle de l'école que des quartiers de la ville.

INCONTOURNABLE NUIT BLANCHE

Le succès de la **seconde Nuit Blanche** ne s'est pas démenti. Près de **70 000 noctambules** venus de la Grande Région ont battu le pavé le long du parcours imaginé entre la colline Sainte-Croix et l'Église Sainte-Thérèse. L'édition 2009 a confirmé la tendance. L'art contemporain a trouvé sa voie et son public à Metz. De quoi inscrire le rendez-vous parmi les incontournables au plan national et multiplier les passerelles avec les villes organisatrices réunies en réseau.

CATHERINE MORHAIN

EN SAVOIR PLUS

Retrouvez tous les liens et les reportages sur www.metz.fr



METZ EN ROUGE ET BLANC

Depuis la fin novembre, les traditionnels chalets des Marchés de Noël ont investi les places messines. De la place Saint-Louis à la Gare, en passant par les rues messines, l'ambiance de Noël est bien présente, avec ses illuminations, ses décorations et ses senteurs.

La **Place Saint-Louis** accueille le marché des traditions et son village de 90 chalets en bois jusqu'au 27 décembre. Marrons chauds, gâteaux de Noël et vin chaud sont au rendez-vous, tout comme le traditionnel manège de chevaux de bois pour le plaisir des plus petits. Ces derniers n'hésiteront pas à faire un tour du côté du **Forum Saint-Jacques** pour visiter le village de Noël en petit train et rencontrer le Père Noël ou décrocher les peluches de l'arbre magique de Noël de Joie. Pour rester sous les étoiles, direction la **Place Saint-Jacques** et ses 20 chalets atypiques. Le village est complété par le petit carrousel et le grand chalet spécialisé dans les décorations et objets de Noël. Au cœur du **quartier Outre-Seille**, 12 chalets accueillent sur la Place des Charrons des artisans d'art locaux et régionaux avec leurs créations, souvent pièces uniques, qui sont le fruit d'un savoir-faire et d'un amour du métier qu'ils partagent avec les visiteurs. Chacun pourra trouver ici le petit cadeau original à offrir ou à s'offrir, avec un gage de qualité : céramique, bijou d'art, peinture, créations tissu et matériaux nobles. Pour finir le tour des places, embarquez pour le train de Noël, en parcourant les wagons-chalets d'un véritable train à vapeur, **Place de la Gare**. N'oubliez pas de faire un détour par le sapin géant qui abrite sous ses branches une grande crèche.

Vous l'aurez constaté, la Place de la République se refait actuellement une beauté. Elle n'accueillera donc pas de patinoire ni de chalets cette année, mais elle nous réserve de belles surprises et un Noël merveilleux pour l'année prochaine. Un peu de patience...!

AMBIANCES MAGIQUES

Pour que chaque enfant puisse envoyer directement au Père Noël un joli courrier, une boîte aux lettres est installée dans la cour de l'**Office du Commerce et des Services**, rue des Clercs. Un atelier de rédaction avec papier et crayons est à disposition des petits, qui pourront également assister aux contes de Daniel Dubourg, les 16, 19, 20 et 23 décembre après-midi. Sur le même secteur, retrouvez aussi la **boutique de Noël**, ouverte toute l'année, mais au summum des décorations à cette période. Elle sera ouverte les dimanches du 22 au 27 décembre. Du côté des animations, ne manquez surtout pas le **marché de Noël Fermier**, les 12 et 13 décembre, avenue André Malraux ou bien encore la **Forêt des Bouquinistes** du 12 au 24 décembre, Place de Chambre. L'ambiance sera à la fête rue des Jardins, avec la course de Pères Noël le 13 décembre, la fête des voisins spéciale Noël le 19 et la remise des cadeaux à l'Association des Enfants en Souffrance accompagnée d'un goûter de Noël le 22 décembre. Enfin, s'il vous manque encore un aspect de Metz en habit de Noël, n'hésitez pas à participer à la visite « Metz de Noël » proposée par l'Office de Tourisme, les 12 et 19 décembre.

EMILIE GEORGE

PRATIQUE

Marché de Noël des Artisans d'Art

Du 9 au 13 décembre et du 16 au 20 décembre de 10h à 20h.

Visite « Metz de Noël » de l'Office de Tourisme

Tarif : 8€ / pers. Inscription préalable obligatoire. Renseignements au 03.87.55.53.76.

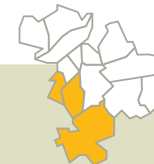
Marché de Noël Fermier

Renseignements au 03.87.66.12.30

Noël à Metz

Renseignements au 03.87.75.39.35
www.noel-a-metz.com





MAGNY

Portes Ouvertes

L'espace Bébé de l'Association Sport et Culture ouvre ses portes au Centre Socio Culturel du quartier, mercredi 6 janvier de 16h30 à 17h30, et invite tous les bébés de 8 mois à 2 ans ainsi que leurs parents, à venir profiter d'un espace exceptionnel de jeu, de découverte et de rencontre, pensé et conçu pour eux. Entrée Libre.

Sport et Culture

Cours de Danses Orientales le jeudi de 20h15 à 21h45. Cours de Yoga le vendredi matin de 9h à 10h15. Permanences de Sport et Culture 44 rue des Prêles de 17h à 19h tous les mercredis. Tél: 03.87.66.69.51 ou 06.78.81.81.17. Courriel : sport.culture@free.fr.

Les clubs seniors

Club "La Belle Epoque"

Centre Socioculturel
44, rue des Prêles
Présidente : Adrienne Matinier
Tél. 03.87.66.30.60

Mairie de quartier

2 rue des Campanules
Tél. 03.87.63.23.29 / mqmagny@mairie-metz.fr
Ouverture : lundi, mercredi, jeudi et vendredi de 8h30 à 12h et mardi de 13h30 à 18h

Permanences des élus en Mairie de Quartier

Selima Saadi – Adjointe de quartier sera présente en Mairie de Quartier tous les jeudis en alternance avec Michele Medoc, conseillère municipale de 10h30 à 12h.
Nathalie De Oliveira – Conseillère Municipale le vendredi matin, le mercredi après-midi et sur RDV

Police

Permanence de la police en Mairie de Quartier le jeudi de 8h30 à 10h.

Collecte du 11 novembre

Collecte sélective supprimée et reportée au 12 novembre. Plus d'infos sur www.metz.fr

SABLON

Jeux

La Maison des Associations du Sablon organise un après-midi « Jeux en famille », dimanche 13 décembre de 14h à 18h. Entrée libre. Renseignements au 03.87.65.44.00.

Fermeture

Le Centre MAS est fermé durant les vacances de Noël du 21 décembre au 3 janvier. Réouverture lundi 4 janvier à 9h. Centre Social – Maison des Associations du Sablon 1 bis rue de Castelnau – Tél : 03.87.65.44.00.

Réunion

Une réunion publique d'information sur le devenir du site des anciens ateliers municipaux, rue Charles Le Payen aura lieu mercredi 16 décembre de 18h30 à 20h au Centre social, rue Pioche.

Les clubs seniors

Club "Soleil d'Automne"

52, rue St-Bernard
Présidente : Marie-Thérèse Schoeser
Tél. 03.87.65.23.50

Club "Amitié Malraux"

14 rue Vandernoot
Bernadette Leidelinger
Tél. 03.87.55.12.07

Club "La Bonne Entente"

14, rue Vandernoot
Présidente : Jeannine François
Tél. 03.87.65.45.36

Club "Les Amis de la Danse"

14, rue Vandernoot
Présidente : Christiane Biere
Tél. 03.87.31.09.44

Mairie de quartier

4/6 rue des Robert
Tél. 03 87 55 59 08 / mqsablon@mairie-metz.fr
Ouverture tous les jours de 8h30 à 12h et de 13h30 à 18h, sauf le vendredi après-midi.

Permanences des élus en Mairie de Quartier

Selima Saadi – Adjointe de quartier sera présente en Mairie de Quartier le mardi tous les 15 jours de 14h à 15h30 et le jeudi tous les 15 jours de 9h à 10h et sur RDV.
Nathalie De Oliveira – Conseillère Municipale le vendredi matin, le mercredi après-midi et sur RDV
Stéphane Martalié – Conseiller Municipal sur RDV
Laure Dupont – Conseillère Municipale le 1^{er} jeudi en matinée sur RDV

Police

Permanence de la police en Mairie de Quartier le jeudi de 10h30 à 11h45

Collecte du 11 novembre

Collecte sélective supprimée et reportée au 13 novembre. Plus d'infos sur www.metz.fr



STE THÉRÈSE

MJC Metz-Sud

L'ensemble russe « Solnechnaya Radouga » se produira au grenier de la MJC Metz-Sud, dimanche 13 décembre à 15h30. Cet ensemble instrumental avec ses instruments traditionnels, doumras, balalaïkas, balalaïka basse et accordéon, et sa chanteuse Ekaterina Borodina, nous vient de l'Oural en Russie et présentera des chansons populaires russes. Un magnifique spectacle de fin d'année pour préparer Noël. Renseignements et réservations à la MJC Metz-Sud – 87, rue du XX-ème Corps Américain – Tél : 03.87.62.71.70.

Les clubs seniors

Club "Marie-Clotilde"

31bis, rue de Verdun
Présidente : Huguette Grandame
Tél. 03.87.50.42.07

Mairie de quartier

1 rue de Bouteiller
Tél. 03 87 65 59 40 / mqtherese@mairie-metz.fr
Ouverture tous les jours de 8h30 à 12h et de 13h30 à 18h sauf le vendredi après-midi.

Délivrance de cartes d'identité et de passeports.

Permanences des élus en Mairie de Quartier

Sébastien Koenig, Adjoint au Maire à la délégation à l'emploi, assurera désormais des permanences à la Mairie de Quartier de Sainte Thérèse, tous les derniers mercredis de chaque mois de 14h à 16h sauf en juillet et août. Calendrier de ses présences en mairie de quartier : 24/06, 30/09, 28/10, 25/11, 16/12.
Olivier Payraudeau assurera désormais ses permanences à l' Hôtel de Ville le lundi matin sur rendez-vous.

Police

Permanence de la police en Mairie de Quartier le jeudi de 13h45 à 15h15

Collecte du 11 novembre

Collecte des ordures ménagères maintenues. Plus d'infos sur www.metz.fr

PARI GAGNÉ POUR LES BIBLIOTHÈQUES-MÉDIATHÈQUES

Un an après l'application de nouvelles mesures tarifaires, les Bibliothèques-Médiathèques de Metz font le bilan de leur succès marqué par une progression de 60% des nouveaux inscrits.

Le 18 décembre 2008, le Conseil municipal adoptait à l'unanimité une baisse des tarifs de l'abonnement au prêt des Bibliothèques-Médiathèques de Metz ainsi qu'une mesure de gratuité pour tous les étudiants messins et les titulaires du RMI. Cette mesure a été couronnée de succès puisque le nombre de nouveaux inscrits a presque doublé, d'une année sur l'autre. En 2008, sur un total de 2674 personnes, 1915 Messins s'inscrivaient pour la première fois dans les Bibliothèques-Médiathèques. Au 7 novembre 2009, on dénombre 4221 nouveaux inscrits dont 3040 messins : 1870 sont mineurs et 1170 étudiants bénéficient des conditions nouvelles. Les inscriptions payantes n'ont diminué que de 140 pour la même période.

GRATUITÉ

Le Conseil Municipal du 26 novembre dernier a décidé d'étendre le bénéfice de la gratuité à tous les jeunes de moins de 25 ans, à l'exclusion de tout autre condition restrictive, ainsi qu'au-delà de cet âge, à toute personne en recherche d'emploi et/ou titulaire de

minima sociaux (RSA, invalidité, vieillesse, etc.). Une initiative qui ne pourra qu'encourager la découverte des multiples ressources des Bibliothèques-Médiathèques de Metz comme l'ont déjà fait les 60 000 visiteurs accueillis sur l'ensemble du réseau, du 11 septembre au 7 novembre.

➤ Renseignements : <http://bm.metz.fr>

EMILIE GEORGE

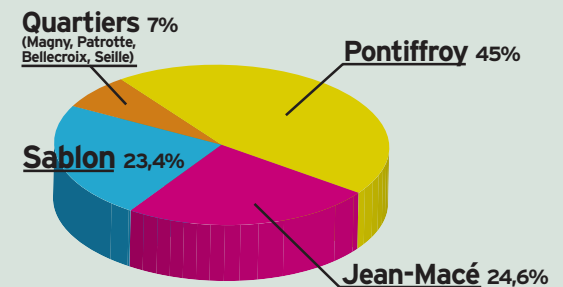
CONDITIONS D'ACCÈS

- L'accès aux collections et à l'action culturelle est libre, gratuit et anonyme.
- L'accès aux collections en magasin et aux prestations sur réservation (labo de langues, inscriptions à la Wi-Fi, Internet, spectacles et ateliers,...) se fait grâce à une carte d'adhésion individuelle gratuite valable un an.
- La même carte d'adhésion est utilisée pour les différents abonnements (imprimés et/ou medias audiovisuels).

À NOTER

L'abonnement au prêt au tarif adopté par le Conseil Municipal pour 2009 (10 € pour les messins, de 20 € pour les non-messins, gratuité totale pour les mineurs, les étudiants et les titulaires du RSA) est valable pour chaque abonnement de base (imprimés) et toute option complémentaire à partir de 12 ans (musique et/ou vidéo).

RÉPARTITION DES 60 000 VISITEURS SUR LE RÉSEAU DES BMM



BELLECROIX

ADACS

Inauguration des locaux rénovés de l'ADACS, dimanche 13 décembre à 11h30 au centre social et culturel de Bellecroix 13, rue de Toulouse. Une semaine d'animations exceptionnelles aura lieu du 13 au 19 décembre, ouvertes à tous les habitants du quartier, gratuites et sans réservation. Au programme : exposition de photographies sur les moments forts de l'association, buvette et stand de pâtisseries proposés lors des spectacles, jeux pour mieux connaître les actions du centre et proposer de nouvelles activités. Spectacle musical d'Evil Freddy à 12h et 16h30, chanson française avec Philippe Grégoire à 15h, feux d'artifice à la nuit tombée. Lundi 14 décembre : musique Tzigane avec l'orchestre Chiokerly à 14h. Mercredi 16 décembre : vente de vêtements neufs par le Secours Populaire de 9h à 17h ; contes de Noël avec un invité surprise nous rendra une petite visite gourmande de 15h à 17h. Jeudi 17 décembre : chanson française avec Philippe Grégoire (2e partie) de 14h30 à 15h30. Vendredi 19 décembre : thé dansant de 14h à 18h. Renseignements au 03.87.74.14.49.

Infos Mairie de Quartiers

Permanence du Conciliateur de Justice en Mairie de Quartier
Les 1er et 3e mardi du mois de 14h30 à 17h.

Permanences de la Délégation à l'Emploi de la Ville de Metz

Les lundis 7, 14 et 21/12 de 9h à 11h30 à la Mairie de quartier de Bellecroix.

Conciliateur de Justice

Un Conciliateur de Justice sera présent en Mairie de Quartier les 1er et 3e mardi du mois de 14h30 à 17h. Il sera chargé de rechercher une solution amiable et équitable à certains litiges civils : entre propriétaire et locataire, entre voisins, en matière de consommation, etc.. Il ne peut pas intervenir dans les affaires concernant l'état des personnes, le droit de la famille (divorce, pensions alimentaires, résidence des enfants, etc..) ou des litiges avec l'administration.

Clubs seniors

Club "Désiremont"

4, avenue de Lyon
Présidente : Christiane Koster
Tél. 03.87.75.51.73

Mairie de quartier

12, bis rue d'Annecy
Tél. 03.87.76.06.56
mqbellecroix@mairie-metz.fr
Ouverture : lundi-mercredi-vendredi, de 8h30 à 12h, mardi-jeudi, de 13h30 à 18h.
Permanences des élus en Mairie de Quartier
Patrice Nzihou – Adjoint de Quartier
le mercredi de 9h à 12h.

Permanences de la Délégation à l'Emploi de la Ville de Metz

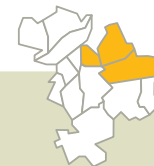
les lundis de 9h à 11h30 à la Mairie de quartier de Bellecroix

Police

Permanence de la police en Mairie de Quartier
le jeudi de 15h45 à 17h15.

Collecte du 11 novembre

Collecte des ordures ménagères supprimée, sans report.
Plus d'infos sur www.metz.fr



BORNY

Loto

L'Association familiale Borney 2000 organise un loto, samedi 12 décembre au Centre du Bon Pasteur. Ouverture des portes à 18h30. Renseignements au 03.87.74.88.10.

Exposition

La médiathèque Jean Macé accueille l'exposition « les 10 ans » de l'atelier écriture du Centre Hospitalier de Jury jusqu'au 12 décembre.

Mairie de quartier

4, boulevard de Provence
Tél. 03.87.55.59.05 / mqborny@mairie-metz
Ouverture tous les jours de 8h30 à 12h et de 13h30 à 18h, sauf le vendredi après-midi.

Permanences des élus en Mairie de Quartier

Patrice Nzihou – Adjoint de Quartier
le jeudi de 9h à 12h.
Maryse Bresson – Conseillère Municipale
le 3e mercredi matin et sur RDV.

Permanence de l'Armée de Terre

le 3e mercredi du mois de 14h à 15h45.

Police

Permanence de la police en Mairie de Quartier
le mercredi de 15h45 à 17h15.

Collecte du 11 novembre

Collecte des ordures ménagères supprimée, sans report.
Plus d'infos sur www.metz.fr

Clubs seniors

Club "Michelet"

17, rue Jules Michelet
Présidente : Gaby Schneider
Tél. 03.87.75.21.85

Club "Roussillon"

Rue du Roussillon
Présidente : Simone Truche
Tél. 03.87.37.14.32

Club "Amitié Provence"

19, boulevard de Provence
Présidente : Jacqueline Imhoff
Tél. 03.87.76.01.68

Amicale des "Années d'Or"

Centre Socioculturel
10, rue du Bon Pasteur
Présidente : Monique Antoine
Tél. 03.87.76.17.14

VALLIÈRES

Art et Culture

L'Association Arts et Culture propose des « Pré-arts » pour toutes celles et ceux qui souhaitent préparer un concours d'entrée ou une admission en école d'arts appliqués ou différentes formations aux métiers créatifs. Renseignements au centre socioculturel de la Corchade, 37 rue du Saulnois, au 06.71.88.53.74 ou au 03.87.74.66.12.

Clubs seniors

Club "Isabelle"

31 ter, rue du Général Metman
Présidente : Gaby Schneider
Tél. 03.87.75.21.85

Club "Joyeux Aînés de Vallières"

90, rue de Vallières
Président : Jacques Vavasseur
Tél. 03.87.74.63.13

Mairie de quartier

3, rue des Bleuets
Tél. 03.87.36.02.30 / mqvallieres@mairie-metz.fr
Ouverture les mardi, jeudi et vendredi de 8h30 à 12h et les lundi, et mercredi de 13h30 à 18h.
Permanences des élus en Mairie de Quartier
Gilbert Krausener – Conseiller Municipal sur RDV.
Permanence de l'Armée de Terre
le 1er mercredi du mois de 14h à 16h.
Permanence de la Police Municipale le mercredi de 13h45 à 15h15.

Collecte du 11 novembre

Collecte des ordures ménagères supprimée, sans report.
Plus d'infos sur www.metz.fr



Hughes Aufray à l'Espace Corchade



LA PLACE DE LA RÉPUBLIQUE FAIT SA RÉVOLUTION

Aux arbres, citoyens ! Le chantier de la place de la République œuvre à réunir piétons et espaces verts au cœur de la ville. Voici le projet qui vous fera redécouvrir l'une des plus emblématiques places de Metz.

La place de la République est un espace historique et emblématique qui a su recevoir pendant de nombreuses années un flux automobile dense. Aujourd'hui, cette place chère au cœur des Messins aspire à épouser les préoccupations de son temps : écologie, transports en commun et plateau piétonnier pour que chacun prenne plaisir à la parcourir. La nouvelle place pourra ainsi accueillir foires, concerts et marchés, en harmonie avec les espaces ombragés de détente et de repos qui borderont son périmètre.

Côté transports en communs, le plateau de la République deviendra le centre névralgique de tous les usagers. Avec la mise en service en 2013 du METTIS, un Bus à Haut Niveau de Service desservira l'avenue Winston Churchill, renforcé par les autres bus des réseaux TCRM et TIM.

PARKINGS SOUTERRAINS

Avec 2100 places de parking, tous les sous-sols de la place de la République seront consacrés au stationnement pour les véhicules. Ainsi, la zone aérienne sera libérée, permettant de créer un espace de vie, de rencontre et de fêtes. Créant une continuité physique entre l'hyper-centre et le quartier de l'Arsenal, la place de la République servira d'écrin à une nouvelle entrée pour l'Arsenal. Pour l'heure, la place est actuellement en pleine transformation. Les déviations et les bruits de chantiers perturberont momentanément la circulation. Lorsque la mue sera achevée d'ici l'été 2010, c'est un espace vivant et fonctionnel qui verra le jour, pour mieux répondre aux besoins des Messins. Metz évolue, son cœur aussi !

JULIEN TOMASINA

PRATIQUE

Parking République :

L'accès au parking souterrain République demeure très facilement accessible en arrivant de l'A31 puis sur le boulevard Poincaré, puisque les trémies d'entrée et de sortie sont encore ouvertes. Profitez-en

BUDGET

22 M euros dont 1,8 M euros du Conseil Général PACT57

CALENDRIER

Début 2010 – Travaux sur les voiries Churchill-Schuman et le Jardin de l'esplanade

Aménagement des trottoirs de la cours Schuman et de la cours Churchill

Été 2010 – Réalisation finale du cœur de place et création de l'espace piétonnier.

Sept 2010 – Fin des travaux.





DEVANT-LES-PONTS / LES ÎLES

Loto

Le Football Club de Metz Devant-les-Ponts organise un loto et un bingo, samedi 12 décembre à la Salle Saint Denis de la Réunion. Ouverture des Portes à 18h et début des jeux à 20h15. De nombreux bons d'achat sont à gagner d'une valeur de 100 à 700 €.

Conciliateur de Justice

Un Conciliateur de Justice sera présent en Mairie de Quartier les 1er et 3e mercredi du mois de 14h30 à 17h. Il sera chargé de rechercher une solution amiable et équitable à certains litiges civils : entre propriétaire et locataire, entre voisins, en matière de consommation, etc.. Il ne peut pas intervenir dans les affaires concernant l'état des personnes, le droit de la famille (divorce, pensions alimentaires, résidence des enfants, etc..) ou des litiges avec l'administration.

Exposition

« Noël, la fascination des jeux et l'arôme des épices » jusqu'au 23 décembre à la MJC 4 Bornes.

Animations

Marche de Noël, jeux coopératifs et Fête de Noël des enfants du quartier (dès 4 ans) sur le thème « La fête de la musique à Noël », dimanche 13 décembre de 10h à 17h à la MJC des 4 Bornes.

Entrée gratuite. Réservation obligatoire pour les exposants au 06.86.79.56.28 du lundi au vendredi de 14h à 18h. Renseignements : MJC des 4 Bornes, rue Etienne Gantrel. Tél. 03.87.31.19.87.

Famille Lorraine

Centre aéré du 21 au 31 décembre. Renseignements au 03.87.74.44.33.

Concert

L'ensemble vocal « Intermède » propose un concert de « Chants sacrés de Noël à travers les âges et les contrées », sous la direction d'Isabelle Guillard au profit de l'association MSR, dimanche 13 décembre à 16h, en l'église St Simon-St Jude, place de France. Entrée libre.

Infos Mairie de Quartiers

Permanence du Conciliateur de Justice en Mairie de Quartier Les 1er et 3e mercredi du mois de 14h30 à 17h.

Clubs seniors

Club "De la rue de la Ronde"

76, rue de la Ronde
Président : René Seignert
Tél. 03.87.30.44.01

Club "Saint-Simon"

6, place de France
Présidente : Simone Heddesheimer
Tél. 03.87.30.46.90

Mairie de quartier

15, Chemin Sous-les-Vignes
Tél. 03.87.31.19.69 / mqdlp@mairie-metz.fr
Ouverture : tous les jours de 8h30 à 12h et de 13h30 à 18h sauf le vendredi après-midi.

Permanences des élus en Mairie de Quartier

Catherine Oasi-Schaefer – Conseillère Municipale de quartier
Le 1^{er} mardi du mois de 9h30 à 11h30.

Police

Permanence de la police en Mairie de Quartier
Le mercredi de 8h30 à 10h.

Collecte du 11 novembre

Collecte des ordures ménagères supprimée, sans report.
Plus d'infos sur www.metz.fr

PATROTTE

Bazar

Le centre social Georges Lacour organise un bazar, mardi 8 décembre de 10h à 18h avec vente de bibelots et de vêtements. Renseignements au 03.87.32.69.06.

Spectacle

Un spectacle pour enfants est proposé au centre Georges Lacour, samedi 19 décembre de 15h à 17h avec remise de récompenses pour le concours des fenêtres décorées à 18h. Les inscriptions au concours sont ouvertes depuis le 1er décembre. Renseignements au 03.87.32.69.06.

Fermeture

Le centre sera fermé du 21 décembre au 3 janvier inclus. Renseignements au 03.87.32.69.06.

Clubs seniors

Club "Marianne-Patrotte"

4, rue Paul Chevreux
Présidente Huguette Fédollière
Tél. 03.87.62.17.30

Club des "Quatre Bornes"

2, rue des Bournon
Présidente : Lydia Klein
Tél. 03.87.30.44.96

Club "Soleil Bo-Pré"

95, rue Pierre et Marie Curie
Présidente : Christiane Gury
Tél. 03.87.30.41.89

Mairie de quartier

8 rue Charles Nauroy
Tél. 03.87.32.43.11 / mqpatrotte@mairie-metz.fr
Ouverture : tous les jours de 8h30 à 12h et de 13h30 à 18h sauf le vendredi après-midi.

Permanences des élus en Mairie de Quartier:

Françoise Ferraro – Adjointe de Quartier
Le vendredi de 9h à 11h et sur RDV.

Police

Permanence de la police en Mairie de Quartier
Le mercredi de 10h30 à 11h45.

Agora

Maison du Projet
Rue Paul Chevreux et Charles Nauroy
de 13h30 à 17h30

Collecte du 11 novembre

Collecte des ordures ménagères supprimée, sans report.
Plus d'infos sur www.metz.fr



Metz Magazine a choisi de vous présenter les entreprises qui concourent au dynamisme de l'économie locale. Retrouvez chaque mois dans nos colonnes les entreprises innovantes. Une rubrique élaborée en collaboration avec Metz Métropole Développement.

PSA

1^{er} EMPLOYEUR PRIVÉ

Le site PSA Peugeot Citroën de Metz emploie plus de 2000 personnes et assure la production de boîtes de vitesses qui équiperont 50 % des véhicules Peugeot et Citroën. 38 millions de ces organes mécaniques y ont déjà été produits depuis le début de l'aventure industrielle en 1970.

On le sait peu et pourtant, le site PSA Peugeot Citroën de Metz est le premier employeur privé de l'agglomération messine. De quoi donner le sourire à Jean-Paul Ardouin, le patron de l'usine qui s'apprête à célébrer, l'année prochaine, les 40 ans de la production de la première boîte de vitesses sur le site. Implantée sur près de 41 hectares dans la zone d'activités de Metz Actipôle, ses salariés produisent chaque jour 6000 boîtes de vitesses.

LE MÉTIER

Le site de Metz produit des boîtes de vitesse mécaniques à commandes manuelles ou pilotées. Deux grandes familles, MA et ML, qui équipent les petites cylindrées de type 206+, 207, la nouvelle C3, DS3,... et certaines versions de la C4 mais aussi les véhicules hauts de gamme tels que 407, C5, 607, C6... ou encore les gros utilitaires (Boxer et Jumper). La fabrication des boîtes de vitesses comprend trois étapes : l'usinage des pièces principales en acier, fonte ou aluminium, le traitement thermique des pièces en acier et le montage des composants.

UNE IMPLANTATION MESSINE

« Nous avons une histoire et une pérennité qui font que notre usine est fortement ancrée à Metz. Le savoir-faire que nous développons est conjugué à une précision extrême, qui se traduit également dans la responsabilité que nous avons à l'égard de l'environnement, d'autant plus que nous sommes situés en zone périurbaine. » PSA Peugeot Citroën fait preuve d'une véritable éthique citoyenne et ce, depuis 2003, date de sa première certification à la norme ISO 14001.

LES AXES DE DÉVELOPPEMENT

Si les équipes de développement sont situées en région parisienne, une «antenne technique» composée de 60 personnes est présente sur le site pour les évolutions régulières à apporter aux boîtes de vitesses. Et puis, toute l'attention se porte sur l'adaptation, dans sa version pilotée de la boîte MA, qui sera accouplée au moteur 3 cylindres «EB», bientôt fabriqué à Trémery. De quoi garantir un avenir certain pour l'activité de ce site.



CATHERINE MORHAIN

CARTE D'IDENTITÉ

- PSA Peugeot Citroën
- 91 boulevard de la Solidarité à Metz
- Directeur : Jean Paul Ardouin
- Production de boîtes de vitesses mécaniques
- 2028 salariés sur site dont 10,5% de femmes
- 1 350 000 boîtes en 2008





QUEULEU / PLANTIÈRES / TIVOLI

Bourse aux jouets

Une bourse aux jouets est proposée dimanche 13 décembre au Gymnase de l'ASPTT, rue des Hauts Peupliers à partir de 8h pour les exposants (commerçants exclus) et 9h pour les acheteurs. Inscription obligatoire (2 € du m/l) au 06.87.16.87.00.

Contes de Noël

Trois soirées conduiront les enfants dans le monde magique des contes, le 21 décembre à « Grandmaison » (Tivoli), le 22 décembre sur la petite place rue Joseph Hénot (Queuleu) et le 23 décembre Place Malardot (Plantières) à partir de 18h30. Les enfants pourront venir avec un lampion pour une belle ambiance de fête.

Noël au CALP

Loto de Noël, samedi 26 décembre dès 20h30. Nuit de la Saint-Sylvestre jeudi 31 décembre dès 20h30, organisée par l'UL Plantières. Soirée animée par Stan et son orchestre Élégance. Tarif : 66 €, boissons comprises. Pour tous renseignements ou inscriptions, contact auprès de Christine Wilhelm au 03.57.28.40.91, auprès de Nicole Morel au 03.87.38.27.85 ou au CALP au 03.87.36.08.28. Renseignements au CALP – 2A rue Monseigneur Pelt – Tél : 03.87.36.08.28.

Gâteaux de Noël

Atelier gâteaux de Noël pour les adultes et enfants du quartier organisé par le comité de quartier, lundi 21 décembre, au pavillon de Grandmaison, 105 rue de Tivoli. Leur réalisation se fera en binômes intergénérationnels. Un goûter-dégustation puis des contes clôtureront l'après-midi. Places limitées : inscription obligatoire au 03.87.56.51.39 ou au 06.87.06.11.72.

Ateliers

Le Centre culturel de Queuleu propose des ateliers arts plastiques pour adultes et adolescents, le mardi de 18h à 20h, de dessin pour les enfants le mercredi de 10h à 11h, d'enluminure le mercredi tous les 15 jours de 18h30 à 21h30. Des places sont disponibles, n'hésitez pas à vous inscrire très rapidement. Ouverture d'un atelier Poésie / Lecture – Ecriture – Mise en espace, le mardi de 18h30 à 20h pour tous dès 14 ans. Renseignements au Centre culturel de Queuleu, 53 rue des Trois Evêchés, au 03.87.65.56.84 ou ccmq57@wanadoo.fr – site : <http://pagesperso.orange.fr/ccmq57>.

Fête de la Lumière

La Communauté de Paroisses de Queuleu-Plantières fête l'Immaculée Conception, mardi 8 décembre, en organisant la « Fête de la Lumière ». Tous les chrétiens de l'agglomération messine sont invités à l'une ou l'autre des 2 marches des lumières, qui partiront à 18h15 de l'église St Bernard à Plantières et de la rue Paul Claudel, pour se retrouver à l'église de Queuleu pour la veillée, de 18h45 à 20h. Les habitants de Queuleu sont invités à illuminer leurs fenêtres à cette occasion. Renseignements au 03.87.65.29.13.

C.L.C.V.

Loto au pavillon d'accueil de la résidence Grandmaison – 105 rue de Tivoli, organisé par l'Association C.L.C.V, dimanche 13 décembre de 14h à 20h.

Comité de quartier

Réunion plénière, mardi 24 novembre à 19h30 au Centre Culturel de Queuleu.

Clubs seniors

Club "de Plantières"

Présidente : Anne-Marie Bohr
Tél. 03.87.74.06.14

Club "Queuleu-Tivoli"

12, rue des Vosges
Présidente : Claude Georges
Tél. 03.87.55.12.47

Mairie de quartier

1, rue du Roi Albert
Tél. 03 87 74 51 06 / mqqeuleu@mairie-metz.fr
Ouverture : tous les jours de 8h30 à 12h et de 13h30 à 18h sauf le vendredi après-midi.

Permanences des élus en Mairie de Quartier

Mme MERTZ, Conseillère municipale
tous les 2ème et 4ème mercredis du mois, de 10h30 à 12h.

Police

Permanence de la police en Mairie de Quartier
le mardi de 15h45 à 17h15.

Collecte du 11 novembre (LES ILES)

Collecte des ordures ménagères maintenues.
Plus d'infos sur www.metz.fr

Collecte du 11 novembre (PLANTIÈRES)

Collecte des ordures ménagères supprimée, sans report.
Plus d'infos sur www.metz.fr

Collecte du 11 novembre (TIVOLI)

Collecte sélective supprimée et reportée au 13 novembre.
Plus d'infos sur www.metz.fr



GRANGE-AUX-BOIS

Hip-Hop

Les centres socio-culturels et l'association Pushing proposent un stage Hip-Hop aux ados à partir de 13 ans, tous les samedis matin de 10h à 12h au Centre situé 1, rue du Bois de la Dame. Droit d'accès : 10 €. Inscriptions au secrétariat du Centre Mercy (fournir attestation d'assurance RC). Renseignements au 09.62.57.58.68.

Aïkido

Des cours d'Aïkido sont dispensés au centre socioculturel rue de Mercy. Renseignements au 06.71.54.09.04 et sur www.aikido-metz.org.

Périscolaire

Un accueil périscolaire est proposé aux centres socio-culturels chaque soir aux enfants inscrits aux écoles Pilâtre de Rozier / Symphonie et Jean de la Fontaine / La Clairière, ainsi que les mercredis pour les enfants de 3 à 11 ans. Inscriptions au secrétariat du Centre Mercy. Tarif et renseignements sur <http://cscgrangeauxbois.e-monsite.com>.

Fermeture

Les centres socio-culturels de la Grange-au-Bois seront fermés pendant la période de Noël du 21 décembre au 3 janvier. Reprise des activités lundi 4 janvier.

Karaté

Des cours de karaté enfants sont dispensés au centre socioculturel, rue de Mercy, les mardis de 17h45 à 18h45 et les vendredis de 17h30 à 18h30. Renseignements au 06.62.07.23.26 et ek.57@orange.fr – <http://ek57.org>.

Clubs seniors

Club des Personnes Agées et Retraités de la Grange-aux-Bois

14, rue du Haut de Rové
Présidente : Suzanne Delis
Tél. 03.87.74.79.22

DES HUSSARDS À METZ

La promesse d'envoi d'un nouveau régiment faite par Nicolas Sarkozy lors de sa visite du 15 octobre dernier a été suivie d'effets. C'est le 3^e régiment de Hussards d'Immendingen qui viendra remplacer le 2^e Génie.

Il est basé en Allemagne dans le cadre de la Brigade Franco-Allemande, le 3^e RH, Régiment de Hussards viendra s'installer à Metz à l'horizon 2012. Une annonce faite par Hervé Morin, Ministre de la Défense dans le cadre d'une conférence de presse, en présence de son homologue allemand, Karl-Theodor zu Guttenberg. 850 hommes constituent ce régiment de cavalerie blindée qui est régulièrement envoyé sur le théâtre d'opérations extérieures. Créé en 1764, le 3^e Régiment de Hussards, constitué de cavaliers hongrois, choisis pour leur fougue dans les actions d'avant-garde a pour devise «Il en vaut plus d'un», du comte Esterhazy, son premier chef, ce glorieux régiment sillonne l'Europe au cours de la Révolution et sous l'Empire. Il s'est distingué au cours des deux conflits mondiaux.

LORRAINE ME GARDE

Il succèdera au 2^e régiment du Génie, le régiment de tradition de la ville qui lui était attaché depuis près de 200 ans, dans la caserne située avenue de Blida, dans le prolongement de la rue Chambière. La présence militaire messine se trouve donc confortée, malgré le départ de la BA 128, du 2^e Génie et du 1^{er} RMed et ce, à la satisfaction de Dominique Gros qui n'a pas ménagé ses efforts sur ce dossier. Rappelons que les élus de l'agglomération messine se sont mobilisés dès l'annonce de la suppression des régiments messins en septembre 2008, dans le cadre d'une marche solennelle pour dire leur mécontentement face aux restructurations militaires.

CATHERINE MORHAIN



SPECTATEURS EN HERBE



Apprendre aux enfants à devenir de véritables spectateurs, à développer leur sensibilité, leur imaginaire et leur esprit critique, tel est le parti pris de l'opération l'écolier au spectacle.

Ambiance bon enfant jeudi 5 novembre dans le grand salon de l'Hôtel de Ville. Les rideaux sont tirés et seule l'ombre de Christèle Pimenta se détache sur scène. Assis à ses pieds, 80 enfants des écoles du centre-ville se laissent entraîner dans les tribulations de la conteuse. Le spectacle «Presença» préfigure l'opération Ecolier au spectacle qui entame ainsi sa tournée dans l'ensemble les écoles messines. Ce partenariat entre la Ville de Metz, l'Education Nationale, la Ligue de l'Enseignement et la Fédération des MJC de Moselle a pour objectif d'initier les plus jeunes à des représentations de qualité et de leur apprendre à devenir de véritables spectateurs. Près de 2900 jeunes écoliers messins pourront ainsi se familiariser avec le spectacle vivant « parce qu'il permet à chacun de vivre

des émotions, d'affiner sa capacité à ressentir, et nourrir l'imaginaire. »

DE LA DANSE AUX MARIONNETTES

Différentes pratiques artistiques seront explorées au fil de la programmation qui s'inscrit plus généralement dans le cadre d'une décentralisation du Mom'Théâtre de la Maison de l'Enfance de Rombas. L'objectif de cette Ecole du spectateur est de favoriser l'accès à l'offre artistique mais aussi de renforcer la présence des équipes artistiques auprès des structures locales. C'est le cas à Metz où des spectacles ont eu lieu au Centre Social Georges Lacour et au sein de l'association AMIS à Metz-Patrotte.

CATHERINE MORHAIN



CENTRE VILLE

Noël

Marché de Noël des Métiers d'art du 9 au 13 et du 16 au 20 décembre sur la place des Charbons. 12 chalets accueilleront des Artisans d'art qui proposeront les produits de leur création. Grand concours des crèches du Monde dans les vitrines des commerces d'Outre-Seille du 9 au 20 décembre (bulletins de participation dans les commerces de la ville et dans les lieux publics).

Carrefour

Ateliers de Noël avec les enfants dès le 15 décembre. Réservé aux usagers. Découverte de « l'équitation éthologique ou Comment communiquer avec les chevaux ? » proposée aux résidents et quelques personnes extérieures, en collaboration avec l'écurie de St Agnan. Contact : Adeline Voreaux à l'association Carrefour. Renseignements : Association Carrefour – 6 rue Marchant – Tél : 03.87.75.07.26.

Rue des Jardins

Cette année, La rue est animée sur le thème de la forêt enchantée. Une course de père Noël organisée en faveur des enfants de l'AIEM, samedi 12 décembre. Le mot d'ordre : tous déguisés en Père Noël pour un circuit dans les artères piétonnes de la ville. Frais d'inscription 3 euros par personne et 5 euros pour un couple et une famille. L'objectif : être le plus nombreux possible afin d'offrir aux enfants de l'AIEM un Noël joyeux. Comme l'an passé, les vitrines de la rue peintes par des artistes feront l'objet d'un concours dont les passants sont invités à désigner le vainqueur. Transmettez votre trio vainqueur sur puce.arz@free.fr ou au 03.87.36.55.80. Fête des voisins spéciale Noël, samedi 19 décembre et remise des cadeaux et goûter de Noël aux enfants en souffrance, dimanche 20 décembre.

Marché gourmand

L'Association d'animations du Quartier Gare de Metz organise le deuxième marché Gourmand Lorrain, rue Gambetta – Place Mangin, les 19 et 20 décembre, de 10h à 20h. Divers produits du terroir, restauration sur place.

Exposition

La librairie de la Cour des Grands, rue Taison, accueille l'exposition « les 10 ans » de l'atelier écriture du Centre Hospitalier de Jury jusqu'à la fin du mois.

Culture Juive

La dernière manifestation de l'édition 2009 des Journées Européennes de la Culture Juive aura lieu dimanche 13 décembre à 18h, à l'Hôtel de Ville de Metz sur le thème « Ensemble au sein de la République : interrogations et valeurs en partage ». En partenariat avec la Coordination des Berbères de France, la rencontre sera placée sous le signe de la convivialité et de la connaissance, des savoirs, des échanges et de l'art. Martine Cohen, chargée de recherche au CNRS, membre du laboratoire : Groupe Sociétés, Religions, Laïcités traitera d'un sujet capital : « Les évolutions de la société française face aux affirmations identitaires ». Claudia Calvier, metteur en scène et professeur d'art dramatique au Conservatoire à Rayonnement Régional de Metz dirigera une lecture avec et en présence de Mireille Cukier-Jakubovicz, auteur d'un recueil qui, dans l'harmonie, fait chanter les langues : « Un olivier au bout du chemin ». La conférence suivie du débat, les animations poétiques et musicales, les expositions et un buffet convivial permettront de mieux se comprendre et consolideront les liens d'amitié dans l'ouverture sur la cité. Renseignements : <http://jecjlorraine.canalblog.com/>.

Tout à 1 euro

Découvrez un stand pas comme les autres, dans le cadre du Marché de Noël, mercredi 16 décembre à 14h Place du Général de Gaulle. Anne-Sophie Trindade et Antoine Debacque de l'Ecole Supérieure d'Art de Metz revisitent avec humour le marché de l'art et son espace de communication, avec une performance/installation nomade « Tout à 1€ ». C'est un euro symbolique qui vous permet d'acquérir une ou plusieurs oeuvres à moindre coût.

Mercredi loisir

Carrefour Juniors accueille les enfants de 3 à 14 ans les mercredis de décembre. Programme disponible sur www.metz.fr. Les inscriptions sont ouvertes auprès de l'équipe de Carrefour Juniors au 03.87.75.26.31. Il est conseillé de réserver. Pour toute inscription et pour chaque enfant, un dossier d'inscription est à retirer et à remplir sur place.

Conférence

« Les élites, l'Administration et le citoyen : l'organisation de la défiance populaire » sera le thème de la conférence de Christopher Pollmann dans le cadre de l'Université populaire d'ATTAC Moselle, co-organisée par les Amis du Monde diplomatique de Metz, jeudi 17 décembre à 20h à la salle des Coquelicots au Pontiffroy.

Exposition

Les dessins de nus d'Hervé Decreton (étude de nus féminins et masculins, encre originale et crayon sur papier) sont toujours visibles jusqu'au 19 décembre à la galerie HD14. Galerie HD14, 14 rue aux Ours. Tél. 03.87.50.74.00.

Clubs seniors

Association Seniors Temps Libre

9, rue du Grand Cerf
Responsable du Pôle Evénements : Rosa Carlino
Tél. 03.87.75.06.32
Tél. : 03.87.75.11.48

Oeuvres Sociales du Temple Neuf

Place de la Comédie
Président : Georges Gerber
Tél. 03.87.30.42.10

Association du Pontiffroy

Allée Saint Médard
Présidente : Marie-Thérèse François
Tél. 03.87.32.95.09

Association Seniors Temps Libre

9, rue du Grand Cerf
Responsable du Pôle Evénements : Rosa Carlino
Tél. 03.87.75.06.32
Tél. : 03.87.75.11.48

Club "Saint-Maximin"

61, rue Mazelle
Présidente : Nicole Bouquet
Tél. 03.87.36.17.02

Club "Sainte-Ségolène"

20, En Jurue
Présidente : Reine Burtin
Tél. 03.87.36.17.02

Club "Saint-Vincent"

7, Place de Chambre
Présidente : Rosa Carlino
Tél. 03.87.36.87.12

Permanences des élus à l'Hôtel de Ville

Olivier Payraudeau – Adjoint de Quartier
Le lundi matin et sur RDV

Collecte du 11 novembre

Collecte des ordures ménagères maintenues.
Collecte sélective supprimée et reportée au 10 novembre.
Plus d'infos sur www.metz.fr

SANTÉ

Une bonne adresse

Le Centre d'Examen de Santé et de Médecine Préventive de la Moselle, situé à côté de la Médiathèque du Pontiffroy, propose des examens médicaux et effectue des démarches préventives à destination de tout public. Par ses actions, il concourt à l'établissement de statistiques sur l'état de santé de la population française. Le Bilan Personnalisé de Santé permet de dépister et prévenir certaines maladies en bénéficiant d'une approche adaptée à chaque individu. Il peut se faire en liaison avec son médecin traitant et est pris en charge par l'Assurance Maladie pour tout assuré ainsi que ses ayants droits à partir de l'âge de 6 ans. Le Centre d'Examens de Santé et de Médecine Préventive de Moselle assure également une mission de prévention et d'éducation sanitaire en participant à la Journée Nationale de Lutte contre le Sida, en s'associant aux dermatologues pour la Journée de Dépistage du Cancer de la Peau et en sensibilisant les personnes sur les facteurs de risque cardio-vasculaires, les méfaits du tabac, de l'alcool et des autres toxiques. C'est aussi une adresse à connaître pour tout dépistage anonyme et gratuit du Sida, des autres Maladies Sexuellement transmissibles et des hépatites (C et B), pour toutes vaccinations et pour la lutte antituberculeuse.

> Renseignements ou rendez-vous :

03.87.31.31.31 ou examen.sante@cpam-metz.cnamts.fr

3 place de la Bibliothèque, BP 20512, 57009 Metz Cedex 01.

RENCONTRE

Journée des ingénieurs Saarlorslux

Le 24 octobre dernier, 107 ingénieurs de Lorraine, de Sarre et du Luxembourg, se sont retrouvés à Metz, pour une journée. L'URIS-LOR, Union Régionale des Ingénieurs et Scientifiques de France avait invité les fédérations partenaires des deux pays voisins. Ces rencontres, organisées chaque année dans une des trois régions, sont destinées à favoriser l'information professionnelle, la coopération entre les industries de nos régions et la découverte de leurs complémentarités. La Mairie de Metz a servi de premier cadre à cette journée. Dominique Gros, ingénieur de formation, était là pour les accueillir. En répondant aux remerciements du Président Trinel, il a vivement encouragé cette corporation à l'imiter en participant pleinement aux affaires publiques. Lors de cette journée, les délégués ont visité le patrimoine architectural messin et se sont arrêtés sur le Centre Pompidou-Metz. Si l'ossature générale du bâtiment est bien française, sa charpente extérieure de bois spécialement traité est allemande, et l'immense voile textile qui couvrira le tout est japonaise. En lui-même ce bâtiment étonnant à plus d'un titre est symbolique de ce que peut apporter la coopération entre les ingénieurs de pays et de cultures différentes.

CONCOURS

À vos plumes !

La Maison des Jeunes et de la Culture de Metz-Borny et l'Institut de Libération du Langage organisent un concours de nouvelles illustrées anonyme et gratuit sur le thème : « J'ai du talent, mais personne ne le sait ». Ouverte à tous les Lorrains de plus de 18 ans, l'opération vise la promotion et la diffusion des talents graphiques ou littéraires cachés. Écrivains amateurs, professionnels, autodidactes ou débutants sont autant de publics auxquels le concours s'adresse. Les participants ont la possibilité de concourir avec des textes de forme libre, des bandes dessinées ou des illustrations. Les lauréats auront le plaisir de voir leurs œuvres publiées au sein d'un recueil collectif édité par la MJC de Metz-Borny. Des prix seront également attribués aux trois premiers lauréats de chaque catégorie. Les créations sont à envoyer au plus tard le 31 décembre 2009 par courrier à MJC Metz Borny – Institut de Libération du Langage, 10 rue Bon Pasteur, 57070 Metz.

> Règlement en ligne sur www.aimer-resister.net

LISTES ÉLECTORALES

Ne restez pas sans voix en 2010 !



72 515 messins l'ont déjà. Et vous ? Vous l'aurez peut-être deviné, il s'agit de la carte d'électeur. Comme chaque année, l'échéance est fixée au 31 décembre pour toute personne qui souhaite s'inscrire sur les listes électorales. Il ne reste donc plus que quelques jours pour accomplir cette démarche citoyenne afin de vous exprimer lors des prochains scrutins. Pour s'inscrire, plusieurs possibilités s'offrent à vous. Il suffit de se rendre en Mairie (Hôtel de Ville, Mairie de votre Quartier) muni d'une pièce d'identité en cours

de validité (carte nationale d'identité, passeport, titre de séjour) et de l'original d'un justificatif de domicile datant de moins de 3 mois ou de l'attestation sur l'honneur de la personne qui vous héberge. Vous pouvez également adresser votre demande par correspondance après avoir téléchargé et imprimé le formulaire d'inscription sur www.service-public.fr et joint à votre courrier une photocopie des justificatifs indispensables cités plus haut. Enfin, si vous ne pouvez pas vous rendre en Mairie, il est possible de mandater un tiers (procurateur sur papier libre) chargé d'accomplir les formalités et de présenter les justificatifs exigés. Tout administré nouvellement inscrit sur les listes recevra sa carte d'électeur à son domicile entre le 1^{er} et le 13 mars 2010.

> Retrouvez plus d'infos sur www.metz.fr

TÉLEX

GRIPPE A

La campagne de vaccination contre la grippe pandémique A (H1N1) a commencé. Vous pourrez vous faire vacciner dès réception par courrier d'un bon de l'Assurance Maladie précisant le centre de vaccination dont vous dépendez.

Depuis lundi 30 novembre, le centre vaccinal du Bd St-Symphorien est ouvert tous les jours (sauf le dimanche), les lundi, mardi et jeudi de 14 à 18h, le mercredi et le samedi de 8 à 20h.

Un second centre vaccinal va être aménagé à Moulins-lès-Metz à partir de samedi. Il sera opérationnel aux mêmes horaires que le centre du palais omnisports.

Ne seront désormais plus acceptées les personnes ne pouvant présenter un bon de vaccination.

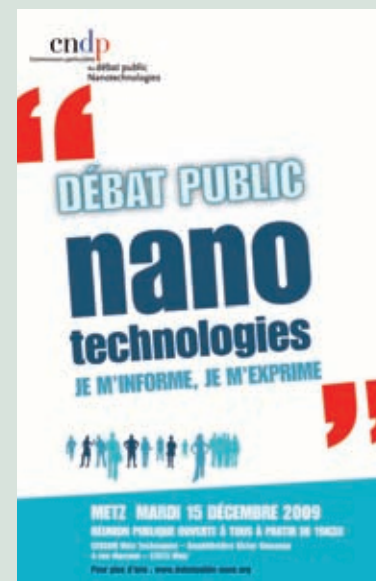
Renseignements : www.vaccination-h1n1.moselle.pref.gouv.fr et **0825 302 302** (n° indigo).

RÉUNION PUBLIQUE

Les nanotechnologies font débat

En application des engagements du Grenelle de l'Environnement, la Commission Nationale du Débat Public a décidé d'organiser un débat sur les options générales en matière de développement et de régulation des nanotechnologies (études des phénomènes et de la manipulation de la matière aux échelles atomique, moléculaire et macromoléculaire). Animé par une commission particulière du débat public (CPDP), ce débat sera jalonné par des réunions publiques organisées dans 17 villes de France. Les 17 réunions partiront toutes d'un ancrage local et approfondiront une ou plusieurs grandes thématiques transversales. Une réunion publique se tiendra à Metz, mardi 15 décembre à 19h30 au CESCO de Metz Technopôle. Deux thèmes seront abordés : « télécoms / fibres » et « habitat et énergie ». La réunion publique est gratuite et ouverte à tous. Elle est l'occasion pour l'ensemble des citoyens et acteurs locaux de s'informer, de s'exprimer et de débattre sur les multiples enjeux socio-économiques, mais aussi sanitaires, environnementaux ou éthiques des nanotechnologies.

> Renseignements : www.debatpublic-nano.org.



VIE ASSOCIATIVE

Les Dispositifs Locaux d'Accompagnement

La Ville de Metz mène une politique de soutien à la vie associative par divers moyens, dont la mise à disposition d'équipements sportifs ou socio-culturels, l'aide au fonctionnement des associations, les subventions aux projets associatifs ou l'aide logistique aux manifestations sportives. Les Dispositifs Locaux d'Accompagnement (DLA) ont pour objectif de mettre en place un appui de proximité en direction des associations souhaitant consolider économiquement leurs activités et leurs emplois, en s'appuyant sur des structures associatives existantes, choisies en fonction de leur ancrage territorial et leurs qualités reconnues en matière d'accompagnement et de développement local. Au regard de nos intérêts concomitants, et en faveur d'un tissu associatif messin toujours plus prolifique, la Mairie de Metz a souhaité s'associer au COJEP, porteur du DLA dans notre département, afin de lui permettre d'accroître son action en direction des structures messines, qui développent des activités associatives et services au profit des Messines et des Messins.

PROJET ÉTUDIANT

Borny en images

Dans le cadre de leur projet tuteuré, des étudiants en Master 2 en communication territoriale de l'Université Paul Verlaine-Metz vont prochainement réaliser un document vidéo sur le secteur de Borny. Dresser un portrait du quartier à travers des portraits des habitants est l'objectif de ce tournage. C'est un nouveau Borny au regard du Grand Projet de Ville que ces étudiants nous donneront à voir. Les premières images seront tournées d'ici la fin de l'année. Le documentaire devrait être achevé pour le mois de mars 2010. Une projection publique pourrait être envisagée.

> Plus d'infos prochainement sur www.metz.fr

HABITAT

L'ADIL a réponse à tout

Une Agence Départementale pour l'Information sur le Logement (ADIL 57) vient d'être créée en Moselle à l'initiative du Conseil Général de la Moselle. Accessible à tous, ce centre est à disposition des Mosellans, pour répondre aux questions de nature juridique, fiscale et financière. Si vous cherchez à acheter, à construire, à faire des travaux, ou à louer, l'ADIL peut vous aider à préparer votre projet avant de vous décider et d'engager votre budget. Le conseil préventif est l'une des premières missions de l'ADIL. Elle vous guide gratuitement et de manière personnalisée dans votre projet, sans agir à votre place. Une question ? Une réponse adaptée par téléphone et/ou sur rendez-vous selon la nature de votre projet. L'ADIL 57 est présente à Metz, 8 rue Gambetta et dans le département via des permanences mensuelles territorialisées. L'ADIL 57 est cogérée par le Conseil Général, les collectivités locales, l'Etat avec tous les acteurs du marché du logement (CAF, HLM, 1%, professionnels privés et associations d'usagers...).

> Renseignements au **03.87.50.02.60** - contact@adil57.fr - www.adil.org



LE CENTRE POMPIDOU-METZ COMME SI VOUS Y ÊTIEZ

Le Centre Pompidou-Metz est entré dans sa phase de finitions, dernière étape avant la livraison du bâtiment, fin décembre prochain. Les clés seront alors officiellement remises à l'Association de préfiguration chargée de monter l'exposition inaugurale. L'ouverture au public interviendra le 9 mai prochain pour la journée de l'Europe.

L'effervescence règne à l'intérieur et autour du Centre Pompidou-Metz. Les différents corps de métiers se succèdent pour tenir le calendrier et assurer la livraison du bâtiment dans le respect des normes de conformité.

C'est en entrant dans **le forum**, en prise directe avec le jardin privatif, que l'on prend toute la dimension du caractère exceptionnel de l'édifice. Cet espace d'accueil donne accès à la billetterie, à la boutique ainsi qu'à un point information. Il conduit directement les visiteurs à **la Grande nef**, espace d'exposition hors norme qui constitue l'une des spécificités du Centre Pompidou-Metz. Il est destiné à recevoir des œuvres de dimensions exceptionnelles à l'instar du Rideau de Parade de Picasso. Un **studio de création** de 200 places assises équipé de gradins rétractables ainsi qu'un **auditorium** de 144 places, dont le plafond a inspiré Shigeru Ban, complètent les équipements accessibles au rez-de-chaussée du bâtiment.

Prenons de la hauteur en empruntant la **tour hexagonale de circulation** et l'un des deux ascenseurs panoramique pour découvrir

le premier étage et sa **galerie d'exposition**. Située à 7 mètres du sol, elle offre une surface de 1200 m² d'un seul tenant qui pourra être compartimentée pour les besoins des scénographies. Un système de rails métalliques supporte l'éclairage indirect dont le réglage se fait par ordinateur. Quant au sol, il est constitué de dalles perforées, un système totalement inédit permettant la circulation de l'air. C'est au sud de ce plateau que se situe le **restaurant-terrasse**, partiellement couvert par la toiture.

La **deuxième galerie** s'élève à 14 m de hauteur. Son orientation permet d'embrasser en un clin d'œil le Mont-Saint-Quentin et le quartier de Metz-Queuleu à son extrémité sud. Le toit de ces deux premières galeries, qui ne sera pas accessible au public, a néanmoins vocation à accueillir des œuvres d'envergure, ce qui porte à près de 5 000 m² la surface totale d'exposition du Centre Pompidou Metz.

C'est sans doute de la **troisième galerie**, qui culmine à 21 mètres du sol, que l'on découvre le point de vue le plus surprenant du CPM.

Une vue inédite de la Cathédrale, contrebalançée par une perspective du Quartier de l'Amphithéâtre, une invitation à se projeter dans le futur, des plus prometteur pour pareil chef-d'œuvre.

CATHERINE MORHAIN

« CHEFS-D'ŒUVRE ? »

Dans le cadre de l'exposition inaugurale du Centre Pompidou-Metz au printemps 2010, le Centre Pompidou-Paris ainsi que trois des plus grands musées français, le Louvre, le Quai Branly, Orsay, et le MoMA de New York prêteront 500 œuvres, sans compter des créations exceptionnelles.

Intitulée **Chefs-d'œuvre ?**, cette exposition proposera une réflexion sur l'évolution de l'histoire des goûts et des jugements artistiques. Il y aura notamment La tristesse du roi, d'Henri Matisse, des œuvres de Picasso, Braque, Man Ray, Raysse, Kandinsky...





AÏKIDO

L'ART DE LA PAIX

L'Aïkido n'est pas le plus connu des arts martiaux, mais il compte pourtant de nombreux adeptes partout en France. À Metz, il se pratique au Dojo de l'ASPTT de Queuleu, sous l'égide d'un professeur chevronné depuis plus de trente ans.

Créé au début du siècle par Maître Morihei Ueshiba, l'Aïkido cultive sa différence des arts martiaux japonais dans son rapport avec l'autre, puisqu'il ne s'agit pas d'un sport de combat, mais d'un sport défensif. En utilisant principalement la force de son partenaire pour le neutraliser, l'Aïkido est de ce fait un art ouvert à toute personne, sans distinction d'âge, de force ou de sexe. C'est également dans un esprit d'entraide et d'ouverture aux autres que se déroulent les séances d'entraînement, puisqu'il n'existe pas de compétition.

WAKA MATSU DOJO

Le Club d'Aïkido « Waka Matsu Dojo » est installé à l'ASPTT de Metz depuis 3 ans. Auparavant, c'est au Bushido Club que le professeur Gabriel Heitz a enseigné l'art martial durant plus de dix ans. Aujourd'hui, une dizaine de licenciés l'ont rejoint à Queuleu, pour des cours en petit comité, mais presque personnalisés. Pour Philippe et Anthony, passionnés d'Aïkido depuis 12 ans, « être en petit nombre est synonyme de qualité, car tout le monde s'entraide et progresse très vite. Nous avons un noyau très assidu et

dynamique, qui procure l'avantage de motiver tout le groupe ». Cette bonne entente permet ainsi aux débutants d'évoluer parmi les gradés dans une ambiance conviviale. Le club accueille avec plaisir toute personne intéressée par la discipline et espère vivement ouvrir une section enfant dès que les effectifs le permettront. N'hésitez pas à tenter l'expérience de l'Aïkido en participant à une séance d'entraînement le mardi soir à 20h30 et le dimanche matin à 9h. Rendez-vous au Dojo de l'ASPTT !

ÉMILIE GEORGE

« L'Aïkido est une véritable symbiose entre UKE (l'attaquant) et TORI (l'attaqué), basée sur l'harmonie du corps et de l'esprit », Gabriel Heitz

PRATIQUE :

Club d'Aïkido Waka Matsu Dojo
ASPTT Metz

1 rue des Hauts Peupliers à Metz Queuleu
Renseignements au 03.87.57.93.89 (Gaby) / gaby.heitz@yahoo.fr ou au 03.87.78.41.72 / 06.10.67.67.67 (Anthony) / anthony.hoff@yahoo.fr.

Site internet : <http://aikidometz.free.fr>
Inscriptions toute l'année.

Frais d'inscriptions + licence + assurance : 220€ / an pour les adultes et 150€ / an pour les moins de 18 ans. (dégressif selon la date d'entrée)

La licence donne accès aux cours d'Aïkido, à 5 stages de base gratuits assurés par le directeur technique régional, aux infrastructures de l'ASPTT (parcours de santé, club house, espace détente...). Parallèlement l'association organise des sorties conviviales durant toute l'année (canoë, randonnées, barbecue...).

ÉTOILES MONTANTES DU FOOTBALL

Reconnu meilleur club de football de jeunes en Lorraine depuis 12 ans et meilleur club de jeunes de France en 2000, la Renaissance Sportive de Magny forme les étoiles montantes du football français depuis plus de 20 ans.

Forte de ses 380 licenciés, la Renaissance Sportive de Magny vient de souffler dernièrement ses 60 bougies. Actuellement sous la présidence de Philippe Rubinstein, le club a depuis longtemps fait ses preuves dans la discipline, tant par ses jeunes sportifs, que par la qualité de ses entraînements. De nombreux joueurs sont souvent sollicités par les clubs professionnels français, comme Julien François actuellement joueur professionnel à Tours, Julien Quercia à Auxerres et Gauthier Caraux à Arles/Avignon. Deux joueurs sont sur le point de rejoindre les clubs professionnels de Troyes et d'Istres la saison prochaine.

BRILLANTES ÉQUIPES

La Renaissance Sportive de Magny est composée d'une École du Foot qui donne chaque saison de très bons résultats. Les benjamins ont ainsi été hautement qualifiés à la Finale Nationale de la Danone Cup cette année, dernière cinq équipes de clubs professionnels. Ils

brillent régulièrement par leur technique lors de championnats et sont aujourd'hui doublement classés en Honneur et en Excellence, les plus hauts niveaux de compétition départementale. Le groupe des 18 ans n'est pas en reste non plus, puisqu'il vient de remporter pour la deuxième fois consécutive la coupe de Lorraine et le titre de Champion de Lorraine saison 2008/2009. Ils évoluent actuellement en championnat national. Le groupe de 12 ans s'est également illustré en Championnat de Lorraine en remportant le titre cette saison, à l'image de leurs aînés.

POUR TOUS LES ÂGES

L'apprentissage des techniques du football est accessible aux petits dès l'âge de 6 ans, en catégorie « débutant ». Plutôt axée sur l'animation, la séance d'entraînement est avant tout un moment de plaisir, à la fois ludique et sportif. À 10 ans, les jeunes intègrent la section « poussin » avant de monter en « benja-

min » quelques années plus tard. En dehors de l'École du Foot, la RS Magny dispose de 5 groupes : les 12, 13, 14, 15 et 18 ans, qui évoluent chacun à des niveaux remarquables. Suivent ensuite les Seniors sur la pyramide des âges, composés d'une première équipe en Division d'Honneur et d'une seconde en Division District. Pour l'heure, les objectifs du club sont au maintien de ces belles distinctions et à la percée des équipes de 18 ans en niveau national. La création d'une équipe féminine est envisagée ces prochains mois.

> Renseignements :

Renaissance Sportive de Magny
Stade du Plateau, rue Martin Champ
Tél. : 06.11.84.67.02

<http://rsmagny.fr/>

Inscriptions possibles en cours de saison.

EMILIE GEORGE

CALENDRIER SPORTIF

21 décembre. 20h. Stade Saint Symphorien.
FC Metz - Caen

15 janvier. 16h30. Arènes de Metz.
Metz Handball - Aalborg DH (Danemark)

19 janvier. 20h. Stade Saint Symphorien.
FC Metz - Brest



«UN DESTIN POUR METZ»



QUAND IL NOUS FAUT BIEN HELAS REPARLER DES IMPOTS !

La plupart des Messins viennent juste de s'acquitter du paiement de leur taxe d'habitation. Chacun aura pu en vérifier la forte augmentation.

Or, c'est en cette fin du mois de novembre que le calendrier oblige les élus à débattre de ce que sera votre impôt, l'an prochain.

On pouvait penser que la hausse de l'an dernier se pérennisant pour les années futures, aucune nouvelle hausse des taux nous serait proposée par le Maire.

Et bien pas du tout ! **Une nouvelle fois, le Maire de Metz propose une nouvelle augmentation de nos impôts**, respectivement 3% pour la taxe foncière et 2% pour la taxe d'habitation.

Cette hausse des taux se cumulera avec celle de l'an passé et avec la hausse des bases prévues chaque année par le Parlement pour actualiser l'impôt local en fonction de la hausse du coût de la vie.

Je le dis à nouveau, si la première augmentation ne se justifiait en aucun cas, compte tenu de l'excellence de la gestion de la Ville, la seconde va encore prendre du pouvoir d'achat aux Messins.

Nous nous réjouissons tous de l'arrivée à Metz d'un important nouveau régime et de nouveaux fonctionnaires, comme l'a annoncé le Président de la République. Or, plusieurs magazines ont cité Metz comme l'une des villes de France où les impôts avaient le plus augmenté... Croit-on qu'avec une telle publicité négative, ces familles nouvelles auront tendance à habiter Metz ? Elles pourraient, en effet, préférer résider dans des communes périphériques à fiscalité fixe.

Comment peut-on envisager une nouvelle hausse, alors que rien ne la justifie et qu'elle est **très injuste socialement** ? Pratiquement tout le monde paie la taxe d'habitation alors que la moitié des ménages messins n'ont pas les ressources suffisantes pour être redevables de l'impôt sur le revenu.

Bien sûr, le Maire tente de justifier l'injustifiable, d'autant que –rappelons-le– il s'était engagé devant les électeurs à ne pas augmenter les impôts. Mais il est vrai que nous étions en campagne électorale et qu'il fallait cueillir vos suffrages.

De tous les arguments, un seul est vrai : **c'est celui concernant la comparaison des taux d'imposition entre les communes de plus de 100 000 habitants. Sous le prétexte que nous serions très bons sur le taux raisonnable de nos impôts jusqu'à présent, le Maire nous propose de rejoindre une moyenne. Bref, on serait trop bon et il faudrait augmenter les impôts pour rejoindre le niveau des autres.**

C'est un peu comme si on obligeait l'élève se situant dans les premiers de la classe à rejoindre le milieu de rang. Cela n'a aucun sens. Cette nouvelle hausse fiscale envisagée, c'est un peu le nivellement de la gestion par le bas. Notre groupe refuse cette nouvelle ponction fiscale.

Patrick Thil
Pour le groupe
« Destin pour Metz »
Michèle Lety,
Myriam Sagrafena,
Khalifé Khalifé,
Dominique Boh-Petit,
Anne Stémart,
Jérémy Aldrin



GROUPE MUNICIPAL «METZ DEMAIN»



LES MESSINS SOUS PRESSION FISCALE

Aujourd'hui, les Messins nous abordent afin de comprendre si la nouvelle hausse des impôts locaux est réellement justifiée. Nos concitoyens veulent encore espérer que le maire de Metz sera plus enclin à comprendre qu'une nouvelle hausse en 2010 serait «le coup de grâce».

Marie-Jo Zimmermann

Pourquoi une hausse d'impôts locaux à Metz est-elle injustifiée ?

- Parce que la Ville de Metz possède à ce jour « un trésor de guerre » de l'ordre non pas de 45 mais de 57 millions d'€ (revente et dividende reçus de l'UEM) et qu'un point d'impôt représente 400 000 €. La ville percevant chaque année entre 8 et 12 millions d'€ de l'UEM,

- Parce qu'aucun investissement «nouveau» n'a été lancé par la Ville de Metz qui justifie cette augmentation ; en fait, ce «pactole» sera vite englouti dans la part municipale du projet METTIS (TCSP) dont l'ampleur est discutable en cette période de crise.

Cette augmentation servira à financer entre autres, les dépenses de fonctionnement de la Ville de Metz dont la hausse a été présentée à nos concitoyens comme une nécessité. Or, rien ne la justifiait car elle correspond surtout à des festivités, des relations publiques... Ainsi, les Messins n'en ont pas pour leur argent !

En conclusion, les vraies priorités devraient être une maîtrise du fonctionnement associée à une continuité de l'investissement pour faire de Metz une ville attractive et moderne. Pour cela, il faut donc maîtriser avec rigueur l'évolution de la fiscalité locale. Après 18 mois de fonctionnement de la nouvelle majorité, c'est l'inverse qui se produit et les contribuables messins en font les frais.

Le groupe politique Metz Demain vous présente ses vœux les plus chaleureux pour ces fêtes de fin d'année.

Groupe municipal « Metz Demain »



Christian Antoine



Nathalie Colin Oesterle



Emmanuel Lebeau



Martine Nicolas



Denis Jacquat



Anne-Noëlle Quillot

GROUPE «ENSEMBLE POUR L'AVENIR DE METZ»



D.O.B

Les Messins ont confiance en l'avenir de leur ville, et à raison, les orientations et les impulsions données dans le cadre budgétaire dès l'année 2009 commencent à porter leurs fruits.

La dynamique économique locale est fortement soutenue par :

1) Le niveau d'investissement

+ 30 % en 2009, soit un effort concret de 40 millions d'euros de dépenses réelles, ce qui a permis aux entreprises locales, aux PME, PMI et artisans de maintenir leur niveau d'activité et par conséquent l'emploi.

2) Le niveau d'animation de la ville

Ce qui a permis et permet au commerce local de se maintenir, voire de constater une progression de leurs chiffres d'affaires. Ce dynamisme se ressent également sur le plan du tourisme.

Le rattrapage fiscal opéré en 2009 pour rester au niveau du coût de la vie en 2010 maintient Metz au 93ème rang des villes de cette importance pour la fiscalité.

Une fiscalité dont **la redistribution, permet à de nombreuses familles défavorisées de bénéficier** des cantines scolaires, des bibliothèques-médiathèques, du périscolaire, des horaires tardifs dans les crèches, d'accéder aux structures culturelles et de bénéficier d'aides spécifiques du CCAS.

Une **opposition démagogique**, dans le registre émotionnel essaye de déstabiliser les citoyens pour les plonger dans le pessimisme.

Ils n'ont aucune ambition, ni projet pour la ville. Divisés, en contradiction permanente entre eux, leurs rangs s'éclaircissent (le départ de Mme Genêt est significatif du manque de cohérence et niveau de réflexion de toute l'opposition.)

Pendant ce temps là... **un Maire combattif** qui, avec l'arrivée de près d'un millier de fonctionnaires auxquels s'ajoutent les 800 hommes du 3ème Hussard, a permis de compenser en bonne partie le départ des militaires sur la ville de Metz.

Ainsi, loin de la démagogie de l'opposition, **la majorité fait face avec courage et intelligence** aux transferts constants de charges de l'État.

La suppression de la taxe professionnelle, qui pour l'instant ne sera pas compensée en totalité, provoquera une perte de 7 millions d'euros de ressources pour Metz-Métropole et par voie de conséquence, près de 30% de versements en moins de D.S.C. (Dotation de Solidarité Communautaire) reversées aux communes par Metz-Métropole.

Les communes et donc les citoyens vont devoir payer le désendettement de l'État sarkozyste, que toute l'opposition remercie et soutient.

La majorité agit et a l'ambition de remettre à niveau la ville de Metz sur le plan économique, social et culturel. Elle s'est engagée sur ces points. Ce travail est reconnu par les Messins.

Construire la ville de demain, telle est l'action engagée par le Maire de Metz, sa majorité et vous qui dans les comités de quartiers êtes aujourd'hui une démonstration vivante et concrète du renouveau démocratique de cette ville.

LE GROUPE E.P.A.M. VOUS SOUHAITE À TOUTES ET À TOUS DE BONNES FÊTES DE FIN D'ANNEE

Antoine FONTE

Maire Adjoint à la Culture

Président du groupe Ensemble Pour l'Avenir de Metz

<http://www.metzavenir.net/>



UNE CRISE QUI ACCENTUE LES INEGALITES

En 2008, les français avaient rogné sur leurs achats de Noël de 6%.

Malheureusement, en 2009, ils s'apprentent à diminuer de nouveau ces dépenses de 3,5%. Ces restrictions montrent que **la crise continue à avoir des conséquences** (plan de licenciements, augmentation des demandeurs d'emploi et d'allocataires des minima-sociaux, baisse du pouvoir d'achat). Le Désengagement de l'État pèse sur le budget des collectivités locales et par conséquent sur les familles. Ainsi 2009 reste sous le signe de la morosité. Si certains vont festoyer sans restriction, nombreux seront ceux qui devront se tourner vers des cadeaux en promotion ou d'occasion et réduire leurs agapes.

C'est vers eux que vont en priorité nos sollicitudes dans notre engagement municipal (écoles, cantines, action sociale et culturelle) que nous nous engageons à poursuivre en 2010.

Les élus communistes

Laure DUPONT, Jacques MARECHAL, Danielle BORI, Gilbert KRAUSENER

Groupe Ensemble Pour l'Avenir de Metz

<http://www.metzavenir.net/>



DÉMOCRATIE

Depuis mars 2008, la démocratie progresse à Metz dans l'expression de l'ensemble des composantes politiques du conseil municipal et, l'opposition messine y occupe une large place.

Notre volonté c'est aussi de faire une place à l'expression de la population, pas seulement au moment des élections, mais tout au long du mandat. C'est

de cette volonté que sont nés les Comités de quartier.

La composition de ces instances fait une place à chacun, en mixant représentants du monde associatif, commerçants et citoyens messins. Leur rôle est de se saisir de problématiques propres à leur quartier ou d'intérêt communal.

Ces nouveaux lieux d'expression de la démocratie et de la diversité sont en ordre de marche, et initieront des actions pertinentes et proches des préoccupations des habitants. Tout en poursuivant un objectif commun avec le Conseil Municipal des Enfants et le Conseil Économique et Social Local : **la démocratie active.**

Stéphane MARTALIÉ – Centre gauche

Vice-président du Groupe EPAM

Thierry JEAN – Centre gauche

Adjoint au Maire

Groupe Ensemble Pour l'Avenir de Metz

<http://www.metzavenir.net/>



DU LOCAL AU GLOBAL

La Terre supporte de moins en moins l'impact écologique des activités humaines. Il faut 8 mois à la planète pour régénérer les ressources que l'humanité consomme en un an.

Les données recueillies dans une centaine de pays par un groupe de défense de l'environnement, indiquent que **l'humanité consomme des ressources et produit du dioxyde de carbone (CO2), principal gaz à effet de serre, à un rythme 44% plus élevé que ce que la nature peut produire et absorber.**

Ce devrait être le combat quotidien de tous les responsables, politiques et économiques, de prévoir et d'organiser les inévitables changements de mode de vie à venir.

Les solutions existent, éparses pour le moment, mais à diffuser et amplifier. Un exemple : depuis l'instauration des zones de rencontre où la circulation est limitée à 30 km/h pour les voitures, la vitesse moyenne a baissé en ville. Moins de pollution, des relations plus apaisées entre automobilistes, piétons, et cyclistes, tout le monde y gagne !

Brigitte LEBLAN, René DARBOIS Les verts

Groupe Ensemble Pour l'Avenir de Metz

<http://www.metzavenir.net/>



DANIEL LEDRAN

PORTRAIT D'UN PYGMALION

Si un jour votre grand-mère vous demande le nom du type le plus modeste de la Terre, dites-lui sans hésiter une paire de minutes, que le gars en question s'appelle Daniel Ledran. Et vous pourrez parier une douzaine de coulevres contre le dôme des Invalides que vous avez mis dans le mille ; parce que l'on peut vous garantir que la chose est exacte, au vu de tous les jeunes artistes qu'il a lancé, sans jamais, non jamais, se mettre en avant.

Frédéric Dard aurait pu ainsi décrire Daniel Ledran, qui en 1972, devient professeur à l'école des Beaux-Arts de Metz. Il y enseigne toujours. Les modes, les styles en vogue, les codes, cela fait 36 ans qu'il y résiste, qu'il s'y refuse. S'inscrire dans la tendance c'est déjà être démodé, alors à ses élèves il demande la sincérité, la sensibilité, la vigilance. Ils peuvent se tromper, la justesse n'est pas toujours une qualité, il préfère leurs errements. Daniel Ledran est un homme de caractère, qui peut déstabiliser. On le dit irritant, Desproges l'était aussi. On le dit insolent, Coluche également. Là-dessus les idées divergent. Une chose est sûre, il a toujours mis de côté sa carrière, il a choisi l'épanouissement des autres, de ces jeunes gens un peu paumés le petit matin, traversant l'Esplanade pour se rendre aux Beaux-Arts . Eric Poitevin, Yan Lindingre, Michel Lepetitdier, Arnaud Hussenet, Julien Chavès, Florence Paradeis, Jean-Yves Roelens, Cécile Ricard, Romain Bieber, Pierre Guersing, Tristan Thil, Vincent Donnet, Jean-Pierre Gerome, Pascal Kober, Jean-Philippe Tarini, Antoine Piazza, sont de ceux-là. Tous anciens élèves de Daniel Ledran, devenus cinéastes, peintres, graphistes, musiciens, journalistes et photographes mondialement connus. On dit souvent, que de Metz, rien ne peut sortir, mis à part les hivers rigoureux, les horizons gris et bouchés, les matins brumeux. Mais voilà, tel un Pygmalion ce professeur exigeant et déroutant, façon de vrais artistes, et la liste citée plus haut est loin d'être exhaustive. Aujourd'hui ces artistes, à leur manière portent haut et fort la créativité et l'inventivité d'une ville comme Metz.

FABIO PURINO

Nous sommes allés trouver Daniel Ledran à l'ESAMM, l'appellation actuelle des Beaux-Arts de Metz. Eric Poitevin était là, tirant le portrait de son ancien professeur. Juste après la séance photo, Daniel Ledran s'est prêté au questionnaire de Proust.

Votre couleur préférée

Rouge

Votre animal préféré :

Le Chat

Votre plat préféré :

Les pommes de terre à l'ancienne.

Votre pays préféré :

Vesoul

Votre principale qualité :

la Modestie

Votre principal défaut :

la Modestie

Votre boisson préférée :

Le côte du Rhône en pichet

Votre mot préféré :

Bacchus

Votre maxime préférée :

Leforestier

Ce que vous aimez le plus chez Eric Poitevin :

Patou

Votre héros préféré :

Blek le rock

Votre héroïne préférée :

Moiselle Jeanne

Les 3 éléments que vous emporteriez sur une île déserte :

Toute la collections des Martine
Les chansons de Dave
et de C. Jérôme

Votre personnage préféré :

Clint Eastwood

Votre bruit préféré :

Celui d'une chasse d'eau

Vos trois films préférés :

La nuit du Chasseur
Il était une fois dans l'Ouest
Mon Oncle

Votre livre préféré :

Tout San Antonio

La qualité que vous préférez chez vos amis :

La sincérité

Votre juron préféré :

Saperlipopette !

PRIX D'ART ROBERT SCHUMAN

La 9ème édition du « Prix d'Art Robert Schuman » a lieu jusqu'au 3 janvier.

Le prix d'Art Robert Schuman a été initié en 1991 par les villes QuattroPole – Luxembourg, Metz, Sarrebruck et Trèves – afin d'illustrer la création artistique contemporaine de la Grande Région. Tous les deux ans, cet événement a lieu dans une de ces quatre villes. Cette année, c'est Metz qui accueille 16 artistes plasticiens venus présenter chacun jusqu'à cinq travaux à un jury indépendant composé de 8 membres.

Julien Grossmann est le gagnant de cette année. Cet artiste originaire de Metz emporte un prix s'élevant à 10 000 €. Ses installations sont de véritables compositions vivantes qui invitent à la déambulation et à l'exploration des lieux où elles sont disposées, il y incorpore le plus souvent la projection vidéo et le son.

Ce prix d'Art rend hommage à l'un des pères fondateurs de la construction européenne, Robert Schuman qui proposa en 1950 la mise en place de la Communauté Européenne du Charbon et de l'Acier. Il fut également à l'origine de la Communauté Économique Européenne mise en place par le traité de Rome en 1957.

La Chute des Monarchies - Julien Grossmann

CITÉ SCULPTURE

JEUDI 17 DÉCEMBRE > SAMEDI 19 DÉCEMBRE
PÉRISTYLE DE L'HÔTEL DE VILLE

Du 17 au 19 décembre, le Péristyle de l'Hôtel de Ville accueille les œuvres réalisées par des enfants dans le cadre des ateliers d'été de Cité Sculpture.

L'opération Cité Sculpture est née il y a 11 ans de l'initiative de Batigère et a vu le jour à la Cité des Oiseaux à Vandœuvre-lès-Nancy. Aujourd'hui, elle s'est développée à travers le Grand Est de la France et à Paris. Cette année, 1500 jeunes de 17 villes y ont participé. Parmi eux, on compte 275 enfants et pré-ados de 8 à 13 ans venus de Metz, Thionville et Fameck. Cité Sculpture est une opération possible grâce à Batigère, ses partenaires, les associations de quartier, l'Atelier 131, sans oublier les sculpteurs professionnels qui font preuve d'un réel investissement.

En général, les sculpteurs interviennent à raison d'une semaine par établissement dans certains collèges et écoles primaires afin d'offrir aux enfants la possibilité de découvrir l'art ainsi que le travail manuel.

Pendant l'été, des ateliers de deux jours sont organisés au pied d'immeubles des cités, des tentes y sont installées afin d'accueillir

les enfants et les adultes. Quatre sculpteurs sont présents sur chaque site et les aident dans la conception des futures œuvres d'art. Au cours de ces journées, les enfants créent deux voire trois sculptures, une qu'ils conservent, les autres étant destinées à la vente de décembre. Jean-No est un des sculpteurs participant à cette opération, cet artiste a pour matière de prédilection le métal. Ce qui l'attire dans cet exercice « c'est le travail de l'apprentissage de l'art, l'enfant qui découvre un art et qui peut en devenir passionné [...] En général, les enfants sont souvent pessimistes et se sous-estiment en pensant qu'ils n'arriveront pas créer quelque chose, mais nous sommes là pour leur démontrer qu'ils en sont capables et leur donner confiance en eux ». Pour la première fois, cette année, ces ateliers sont venus à la rencontre des Messins dans le quartier André Malraux. Plus de 80 œuvres de ces jeunes artistes

ainsi que celles des sculpteurs professionnels – Jean-No, Antoine Sanchez, Marie Decaux, Katy Luzi, Jean-François Laurent, Alain Megnian, Johu Thiam, Ségolène Roth, Sylvain Krysa et d'autres – seront visibles du jeudi 17 décembre au samedi 19 décembre à l'Hôtel de Ville. La mise en vente au profit de l'association Noël de Joie aura lieu samedi 19 décembre à 16h30, un prix minimum sera fixé, mais chacun pourra donner ce que bon lui semble.

EMILIE PRIZZON



L'AGENDA

MUSIQUE

LES JEUDIS DU CONSERVATOIRE

JEUDI 10 DÉCEMBRE - 18H30
CONSERVATOIRE À RAYONNEMENT
RÉGIONAL DE METZ MÉTROPOLÉ
Concert des familles
Classes de violon, alto, violoncelle, piano, ...
Entrée libre

CHŒUR DU DÉPARTEMENT DE MUSIQUE DE L'UNIVERSITÉ PAUL VERLAINE

VENDREDI 11 DÉCEMBRE - 20H30
TEMPLE NEUF
Œuvres de Victoria, Palestrina, Telemann,
Bach, Mozart, Fauré, Ninot le Petit, Lassus,
Mendelssohn, Brahms, Webber, Niedermeyer
Direction : D. Jacquard

MELL

**JEUDI 10 & VENDREDI 11
DÉCEMBRE - 20H**
THÉÂTRE DE LA LUCARNE
Concert unplugged
De et par la Compagnie de la Lucarne
Mise en scène : H. Pfortner

MAGIE DE NOËL

SAMEDI 12 DÉCEMBRE - 20H30
TEMPLE NEUF
Piano : E. Fastovski
Entrée libre

SAHRA CHET NOEUSS + BASIC WEED

SAMEDI 12 DÉCEMBRE - 20H30
MAISON DE LA CULTURE & DES
LOISIRS
Chanson française, rock
Screamo, Shoegaze, Punk

MUSIQUE POUR LE TEMPS DE NOËL

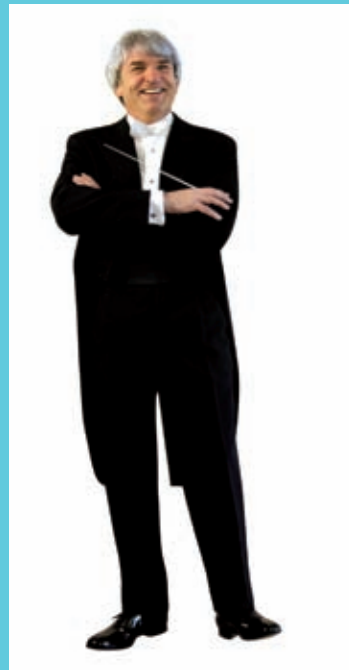
SAMEDI 12 DÉCEMBRE - 20H30
ARSENAL
Œuvres de Bach
Direction artistique : S. Schultz
Le Concert Lorrain

CHANTS SACRÉS DE NOËL À TRA- VERS LES ÂGES ET LES CONTRÉES

DIMANCHE 13 DÉCEMBRE - 16H
ÉGLISE SAINT SIMON SAINT JUDE
Ensemble vocal Intermède
Direction : J. Guillaud
Au profit de l'association MSR
Entrée libre

CONCERT COMMENTÉ

DIMANCHE 13 DÉCEMBRE - 16H
ARSENAL
Œuvres de N. Rimski-Korsakov, M. Ivanovitch
Glinka, L. Boccherini, E. Chabrier, G. Bizet
Direction : J. Mercier
Orchestre national de Lorraine



BORBETOMAGUS MAMECIER / COLTAT/ GUERARD LEHN / BATTUS / JOHNSEN

DIMANCHE 13 DÉCEMBRE - 18H
LES TRINITAIRES
Proposé par l'association Fragment

ENSEMBLE CIOKERLY

**DIMANCHE 13 DÉCEMBRE
18H & 20h15**
HÔTEL DE VILLE
Musiques juives
M. Lin
Groupe ALPHA 92 (à 20h15)
À l'occasion de la rencontre interculturelle
JECJ-Lorraine et CBF

GRUPE ALPHA 92

DIMANCHE 13 DÉCEMBRE - 21H30
HÔTEL DE VILLE
Chants berbères et traditionnels
Dirigé par O. Seffar
À l'occasion de la rencontre interculturelle
JECJ-Lorraine et CBF

SONATES POUR PIANO DE BEETHOVEN

MARDI 15 DÉCEMBRE - 20H30
ARSENAL
François-Frédéric Guy

MUSIQUE DU MONDE

MARDI 15 DÉCEMBRE - 19H
CONSERVATOIRE À RAYONNEMENT
RÉGIONAL DE METZ MÉTROPOLÉ
Classes de flûte traversière de K. Roynard,
guitare de R. Fargeas et violon de D. Lendormy

M

JEUDI 17 DÉCEMBRE - 20H30
LES ARÈNES

MUSIQUES DE FILMS

JEUDI 17 DÉCEMBRE - 18H30
CONSERVATOIRE À RAYONNEMENT
RÉGIONAL DE METZ MÉTROPOLÉ
Classes de trompette et cornet de B. Della
Nave et S. Klein, trombone de P. Lallement,
cor naturel de S. Mallard-Lachaux, eupho-
nium et saxhorn de A. Tutin

JAM SESSION

JEUDI 17 DÉCEMBRE - 20H
LES TRINITAIRES
1ère partie : Big Band du Conservatoire à
Rayonnement Régional de Metz Métropole
Avec les étudiants du département Jazz

WORK IN PROGRESS

THÉÂTRE DE LA LUCARNE
VENDREDI 18 DÉCEMBRE - 20H
Présenté par le groupe WIP
Les soirées de WIP ont lieu une fois par
mois les derniers vendredi

ROSE

VENDREDI 18 DÉCEMBRE - 20H30
ARSENAL
Chanson française

CASSE BRIQUE #5

VENDREDI 18 DÉCEMBRE - 21H
LES TRINITAIRES
Étienne Jaumet, Leonard de Leonard, Lezard,
Guests

CONCERT DE NOËL

VENDREDI 18 DÉCEMBRE - 20H30
ÉGLISE ST MARTIN AUX CHAMPS
Noël de tous temps et de tous Pays
Chorale JUBILATIO et son petit « Cœur »
Direction : M. DIOMEDE
Piano S. CUIRET
Alto : A. THIBAUT

GRUPE VOCAL PICCOLO

SAMEDI 19 DÉCEMBRE - 20H30
ARSENAL
Déferlantes, spectacle musical

DIMANCHES EN MUSIQUE - CONCERT DE NOËL

DIMANCHE 20 DÉCEMBRE - 16H
ARSENAL
Harmonie Municipale de Metz
Concert gratuit
Billets à retirer à l'Arsenal à partir de mardi
15 décembre dès 13h

TUBAS DE NOËL

**DIMANCHE 20 DÉCEMBRE
11H30 : DEVANT LE CONSEIL
RÉGIONAL
17H30 > 19H : PLACE D'ARMES**
Concert de Noël

CONCERT DU NOUVEL AN

**DIMANCHE 27 DÉCEMBRE - 16H
MARDI 29 DÉCEMBRE - 20H30**
ARSENAL
Direction : W. Doerner
Œuvres de Jacques Offenbach, Joseph Lan-
ner, Johann Strauss père, Franz Von Suppe,
Johann Strauss, Josef Strauss

BAROQUE'N'ROLL

SAMEDI 9 JANVIER - 16H
ARSENAL
Quatuor Bedrich



LES SIÈCLES

SAMEDI 9 JANVIER - 20H30
ARSENAL
Direction : F.-X. Roth
Violon : A. Beyer
Œuvres de Mozart, Mantovani

ENSEMBLE STRAVINSKY

DIMANCHE 10 JANVIER - 16H
ARSENAL
Direction : J.-P. Pinet
Œuvres de Mantovani, Schumann

EXPOSITION

INVENTAIRE À LA PRÉVERT N°2 GRAOULLY. HISTOIRES D'UN MONSTRE URBAIN

DEPUIS MERCREDI 9 DÉCEMBRE MUSÉES METZ MÉTROPOLE LA COUR D'OR

Après la première exposition du cycle Inventaire à la Prévert consacrée à la Massue des Marquises, les Musées de Metz Métropole la Cour d'Or mettent à l'honneur, le légendaire Graouilly à travers une exposition intitulée « Graouilly. Histoires d'un monstre urbain ».

Cet animal mythique est apparu pour la première fois à la fin du X^e siècle, voilà donc plus de 1000 ans qu'il « hante » la ville de Metz. La légende débuta lorsque Saint Clément, « premier évêque de Metz », se rendit à l'amphithéâtre et délivra la ville de ce monstre, permettant la christianisation des Messins. Par la suite, le Graouilly devint rapidement un véritable symbole de la ville représenté dans de nombreuses manifestations. À travers les siècles, on retrouve l'animal dans plusieurs œuvres de littérature, musique ou encore peinture. De Rabelais à Verlaine en passant par Victor Hugo, ces auteurs ont chacun évoqué à leur façon le monstre messin.

L'exposition mettra en évidence la grande longévité du Graouilly et ses différentes facettes à travers un ensemble de sculptures, dessins, estampes et divers objets. Un atelier créatif « Graouilly en quelques plis » animé par Aurèle Duda permettra de découvrir l'origami en créant des serpents, dragons ou Graouilly en papier. Il aura lieu mercredi 16 décembre de 14h à 16h.

Nathalie Galloro sera présente samedi 12 décembre à 15h pour faire découvrir aux enfants l'univers du Graouilly à travers un conte mis en musique par Dominique Boisseau et Frédéric Nocton.



SLAM LA CONFIANCE !

MARDI 15 DÉCEMBRE - 18H > 22H
BUREAU DE METZ GRANDE POSTE



Mardi 15 décembre, auront lieu les qualifications régionales du concours de slam organisé par La Poste et l'Observatoire de la Confiance.

À travers cette initiative, La Poste veut offrir la possibilité aux jeunes de s'exprimer sur un sujet qui fait partie de ses valeurs fondamentales : la Confiance. Le slam est un type d'expression qui s'est beaucoup développé ces dernières années en France. C'est un spectacle sous forme de rencontres et de tournois de poésie.

Le tournoi est ouvert à tous, les inscriptions aux présélections ont débuté lundi 16 novembre et se termineront mercredi 9 décembre, dernière limite. Il existe plusieurs possibilités de poser sa candidature : en retirant un bulletin dans les bureaux de Poste de la ville ou sur le site Internet www.faitesnousconfiance.fr. Des personnes ont déjà été choisies en participant à des ateliers animés par l'association Dada pendant le mois de novembre au Caveau des Trinitaires, des élèves de collèges et lycées se sont également portés volontaires. L'association Dounia participe à ce projet en s'occupant de la coordination des ateliers et animations.

Lors de ces sélections, 25 candidats retenus par un jury de professionnels auront l'opportunité de se produire pendant la grande soirée du 15 décembre sur la scène de la Grande Poste Quartier Gare. Des graffeurs professionnels en partenariat avec l'association Together s'exprimeront sur des murs d'expression. Jean-Charles Lemoy, champion du monde de sculpture sur glace, réalisera une œuvre éphémère pour l'occasion. Sans oublier la présence de danseurs hip-hop au cours de la soirée.

N'hésitez pas à venir nombreux encourager ces poètes d'aujourd'hui. Parmi les 25 personnes présentes, 3 seront choisis grâce à vos applaudissements pour participer au concours national qui aura lieu à Paris en février 2010.

LA LEÇON DE JAZZ : OSCAR PETERSON
LE SWING ET LA VIRTUOSITÉ
MARDI 12 JANVIER - 20H30
ARSENAL

Concert commenté par A.Hervé

CONCERT DU DÉPARTEMENT JAZZ DU CONSERVATOIRE À RAYONNEMENT RÉGIONAL DE METZ MÉTROPOLÉ

JEUDI 14 JANVIER - 18H30
CONSERVATOIRE À RAYONNEMENT RÉGIONAL DE METZ MÉTROPOLÉ

Coordination : F.Sarfati

JAM SESSION

JEUDI 14 JANVIER - 20H30
CONSERVATOIRE À RAYONNEMENT RÉGIONAL DE METZ MÉTROPOLÉ

Avec les étudiants du département Jazz

SIBÉLIUS - LEROUX

VENDREDI 15 JANVIER - 20H30
ARSENAL

Direction : J.Mercier

(Œuvres de J.Sibelius, P.Leroux (création mondiale))

Orchestre national de Lorraine

THÉÂTRE

MAMAN ET MOI ET LES HOMMES

JEUDI 10 DÉCEMBRE - 20H
ESPACE BERNARD-MARIE KOLTÈS

Création

Texte : A. Lygre (traduction Terje Sinding)

Mise en scène : N.Coste

Compagnie Des 4 coins

LE MINOU

SAMEDI 19 DÉCEMBRE - 20H
LES TRINITAIRES

Théâtre d'improvisation

PAROLES D'ÉTOILES

DIMANCHE 20 DÉCEMBRE - 19H30
ESPACE BERNARD-MARIE KOLTÈS

Mémoires d'enfants cachés 39 - 45

Compagnie La Tête dans les Nuages

Mise en scène : N. Zucco

Spectacle mariant le théâtre, la danse, le chant et la musique en live

OPÉRA

AU TEMPS DES CROISADES

VENDREDI 8 & SAMEDI 9 JANVIER
20H30

DIMANCHE 10 JANVIER - 15H

OPÉRA - THÉÂTRE DE METZ MÉTROPOLÉ

Opéra bouffe en un acte

C.Terrasse

Direction musicale : C.Grapperon

Mise en scène : P. Nicolle

ZORBA

VENDREDI 18, SAMEDI 19 & JEUDI
31 DÉCEMBRE - 20H30

DIMANCHE 20 & SAMEDI 26
DÉCEMBRE - 15H

OPÉRA-THÉÂTRE DE METZ MÉTROPOLÉ

M.Theodorakis

Ballet en deux actes, d'après le roman de

N.Kazantzakis

Direction musicale : D.Benetti

Chorégraphie : P.Salliot

Ballet et Chœurs de l'Opéra-Théâtre de Metz

Métropole

Orchestre national de Lorraine



DANSE

TRAGIC / LOVE

VENDREDI 11 DÉCEMBRE - 20H30
ARSENAL

Direction : Didier Deschamps

Chorégraphe : Stephen Petronio

Centre Chorégraphique National - Ballet de Lorraine

PROTOKOL : PROKOP
SYSTÈME CASTAFIORE

JEUDI 14 JANVIER - 20H30
ARSENAL

Chorégraphie : M. Barcellos

Musique et mise en scène : K.Biscuit

EXPOSITIONS

ALAIN BRIZZI

DEPUIS MARDI 1ER DÉCEMBRE
MÉDIATHÈQUE DU SABLON

Exposition

Entrée libre

EBRU

À PARTIR DE VENDREDI

15 JANVIER

ARSENAL

Reflets de la diversité culturelle en Turquie

ESTHÉTIQUE DES PÔLES

LE TESTAMENT DES GLACES

DEPUIS VENDREDI 16 OCTOBRE
FRAC

Dove Allouche et Evariste Richer, Darren

Almond, Dominique Auerbacher, Jean-

Jacques Dumont, Joachim Koester, Julien

Loustau, Bertrand Lozay, Lucy + Jorge Orta,

David Renaud, Guido van der Werve, Marijke

van Warmerdam

GRASIEWICZ, NEW-WYORK

TRANSFERT

DEPUIS MARDI 3 NOVEMBRE
MÉDIATHÈQUE DU PONTIFFROY

Exposition

Entrée libre

RELIURES GOURMANDES

JUSQUE JEUDI 24 DÉCEMBRE
ARSENAL

Exposition des Bibliothèques - Médiathèques de Metz

Entrée libre

INVENTAIRE À LA PRÉVERT N°2 :

GRAOULLY. HISTOIRES D'UN
MONSTRE URBAIN

DEPUIS MERCREDI 9 DÉCEMBRE
MUSÉES DE METZ MÉTROPOLÉ LA

COUR D'OR

KOLTÈS ÉTRANGER DANS LE
MONDE

DEPUIS MARDI 15 DÉCEMBRE
MÉDIATHÈQUE JEAN-MACÉ À

BORNY

Entrée libre

PRIX D'ART CONTEMPORAIN

ROBERT SCHUMAN

JUSQUE DIMANCHE 3 JANVIER

ESAMM - ST PIERRE AUX

NONNAINS - FAUX MOUVEMENT

L'ÉGLISE DES TRINITAIRES

GÉRARD LARGUIER

DEPUIS SAMEDI 28 NOVEMBRE

MAISON DE LA CULTURE & DES

LOISIRS

Peinture - Paris

ANNE BREROT, SERGE SAUNIERE

& LAURENT SARPEDON

À PARTIR DE MARDI 1er

DÉCEMBRE

CRID'ART

CITÉ SCULPTURE

JEUDI 17 > SAMEDI 19 DÉCEMBRE
PÉRISTYLE DE L'HÔTEL DE VILLE

Autorisation de toucher avec votre cœur !

Vente samedi 19 décembre à 16h30 au profit

des associations « Noël de Joie » et « Noël pour tous »

JEUNE PUBLIC

LA FAMILLE MIC MAC

MERCREDI 3 DÉCEMBRE - 15H

JEUDI 10 DÉCEMBRE

10H & 14H30

VENDREDI 11 DÉCEMBRE - 10H

DIMANCHE 13 DÉCEMBRE - 16H

SALLE BRAUN

Compagnie Crescendo (Marie-Anne Thil &

Eric Lutz)

Tout public à partir de 6 ans



À PAS CONTÉS : LA LÉGENDE DU GRAOULLY

SAMEDI 12 DÉCEMBRE - 15H
MUSÉES DE METZ MÉTROPOLÉ LA COUR D'OR

Histoire contée par Nathalie Galloro et mise en musique par Dominique Boiseau et Frédéric Nocton.

Animation réservée aux 7-12 ans
Entrée libre sur réservation

DES HISTOIRES PLEIN LES DOIGTS : NOËL

SAMEDI 12 DÉCEMBRE - 15H30
BIBLIOTHÈQUE DE LA SEILLE

Atelier contes et arts plastiques
Enfants de 2 à 4 ans

Entrée libre sur inscription

L'ATELIER SYNTHÉ

MERCREDI 16 & JEUDI 17 DÉCEMBRE - 10H & 14H
LES TRINITAIRES

Professeur Jaumet, membre de Zombie
Zombie, The Married Monk
À partir de 7 ans

GRAOULLY EN QUELQUES PLIS

MERCREDI 16 DÉCEMBRE 14H > 16H
MUSÉES DE METZ MÉTROPOLÉ LA COUR D'OR

Atelier créatif animé par A.Duda
Enfants à partir de 7 ans
Entrée libre sur inscription

DES HISTOIRES PLEIN LES DOIGTS : L'OISEAU ET SON NID

MERCREDI 16 DÉCEMBRE - 10H30
MÉDIATHÈQUE DU SABLON

Atelier contes et arts plastiques animé par N.Zolkos

Enfants de 2 à 4 ans
Entrée libre sur inscription

DES HISTOIRES PLEIN LES DOIGTS : ROUGE

SAMEDI 19 DÉCEMBRE - 10H30
MÉDIATHÈQUE JEAN-MACÉ À BORNÉ

Atelier contes et arts plastiques animé par N.Zolkos

Enfants de 2 à 4 ans
Entrée libre sur inscription

DES HISTOIRES PLEIN LES DOIGTS : TRACES, EMPREINTES

SAMEDI 24 DÉCEMBRE 10H30
MÉDIATHÈQUE DU PONTIFFROY

Atelier contes et arts plastiques animé par N.Zolkos

Enfants de 2 à 4 ans
Entrée libre sur inscription

LA TÊTE DANS LES HISTOIRE UNE VISITE AU MUSÉE

MERCREDI 13 JANVIER - 16H
MÉDIATHÈQUE JEAN-MACÉ À BORNÉ

Séance de lectures et de conte animée par les bibiothécaires

Enfants à partir de 5 ans
Entrée libre

LECTURES PUBLIQUES . CONFÉRENCES . AUDITIONS .

LE VOYAGE EN ÉGYPTÉ D'ANTHOINE MORISON (1697)

JEUDI 10 DÉCEMBRE - 19H
MAISON DE LA CULTURE & DES LOISIRS

Conférence par M.Benoit
Avec l'associationThot

LES INSTITUTIONS POLITIQUES BRITANNIQUES

VENDREDI 11 DÉCEMBRE 15H > 17H30
UNIVERSITÉ PAUL VERLAINE

Droit
R.Ferretti
Conférence organisée par l'UTL

LES PETITS CORNISTES FÊTENT NOËL

VENDREDI 11 DÉCEMBRE - 18H30
CONSERVATOIRE À RAYONNEMENT RÉGIONAL DE METZ MÉTROPOLÉ

Audition de la classe de cor de S. Mallard-Lachaux
Entrée libre

NANOUK L'ESQUIMAU

DIMANCHE 13 DÉCEMBRE - 15H
FRAC

Film muet de R. Josph Flaherty, 1922
Accompagnement : G. Chenevier, musicien et E.Gilot, création sonore

Proposé par l'Association Fragment

LES ÉVOLUTIONS DE LA SOCIÉTÉ FRANÇAISE FACE AUX AFFIRMATIONS IDENTITAIRES

DIMANCHE 13 DÉCEMBRE - 18H30
HÔTEL DE VILLE

Conférence débat animée par M.Cohen, chargée de recherche, CNRS, membre du laboratoire : Groupes Sociétés, Religions, Laïcités (GSRL)

À l'occasion de la rencontre interculturelle JECJ-Lorraine et CBF

UN OLIVIER AU BOUT DU CHEMIN

DIMANCHE 13 DÉCEMBRE - 20H30
HÔTEL DE VILLE

Poésie vivante dans des langues chantantes
M. Cukier-Jakubowicz

Poèmes offerts, lus par l'auteure, des invités et les élèves de C. Calvier, professeur d'art dramatique au Conservatoire à Rayonnement Régional de Metz

À l'occasion de la rencontre interculturelle JECJ-Lorraine et CBF

AUDITION DE VIOLONCELLE

LUNDI 14 DÉCEMBRE - 18H30
CONSERVATOIRE À RAYONNEMENT RÉGIONAL DE METZ MÉTROPOLÉ

Classe de J.Adolphe
Entrée libre

ART ET NOURRITURES

MARDI 15 DÉCEMBRE 14H30 > 16H30
ENSAM

Art contemporain
R.Bouvier
Conférence organisée par l'UTL

SLAM LA CONFIANCE !

MARDI 15 DÉCEMBRE - 18H
LA POSTE QUARTIER GARE

AUDITION DE NOËL

MERCREDI 16 DÉCEMBRE - 16H30
CONSERVATOIRE À RAYONNEMENT RÉGIONAL DE METZ MÉTROPOLÉ

Étèves de 1er cycle, classe de basson de S.Villedary

AUDITION DE PIANO

MERCREDI 16 DÉCEMBRE - 18H
CONSERVATOIRE À RAYONNEMENT RÉGIONAL DE METZ MÉTROPOLÉ

Classe de M.-R. Demollière



AUDITION DE TROMPETTE

MERCREDI 16 DÉCEMBRE - 18H30
CONSERVATOIRE À RAYONNEMENT RÉGIONAL DE METZ MÉTROPOLÉ

Classe de B. Della Nave

AUDITION DE VIOLON

JEUDI 17 DÉCEMBRE - 18H30
CONSERVATOIRE À RAYONNEMENT RÉGIONAL DE METZ MÉTROPOLÉ

Classe de C.Bruère

CLUB LECTURE

JEUDI 17 DÉCEMBRE - 18H > 20H
MÉDIATHÈQUE JEAN MACÉ À BORNÉ

Lecture - débat
Entrée libre sur inscription

MARCEL AIMÉ ET LE RÉALISME MAGIQUE

VENDREDI 18 DÉCEMBRE 15H30 > 17H30

UNIVERSITÉ PAUL VERLAINE
(re)lire Le Passe-muraille
C.Scheel, maître de conférences, université Paul Verlaine de Metz
Conférence organisée par l'UTL

AUDITION PLURIDISCIPLINAIRE

VENDREDI 18 DÉCEMBRE - 19H30
CONSERVATOIRE À RAYONNEMENT RÉGIONAL DE METZ MÉTROPOLÉ

AUDITION DE MUSIQUE DE CHAMBRE

VENDREDI 18 DÉCEMBRE - 19H30
CONSERVATOIRE À RAYONNEMENT RÉGIONAL DE METZ MÉTROPOLÉ

Classe de P.Bruère

JOURNÉE PORTES OUVERTES DU DÉPARTEMENT DE DANSE

SAMEDI 19 DÉCEMBRE - 9H > 17H
CONSERVATOIRE À RAYONNEMENT

LE TEMPS DE NOËL...

RÉGIONAL DE METZ MÉTROPOLE

LA SAGA DES VEVER, ORFÈVRES MESSIN - 19^e SIÈCLE

MARDI 5 JANVIER

14H30 > 16H30

ENSAM

Histoire de l'art

C.Pignon-Feller, historienne de l'art, membre
de l'Académie nationale de Metz
Conférence organisée par l'UTL

TINTIN ET LA PLANÈTE TERRE : LES AVENTURES D'UN HÉROS EUROPÉEN

VENDREDI 8 JANVIER

15H30 > 17H30

UNIVERSITÉ PAUL VERLAINE

Littérature

P.Halen, professeur de littérature générale
et comparée

Conférence organisée par l'UTL

LA CROISSANCE

MARDI 12 JANVIER

14H30 > 16H30

ENSAM

Économie

D.Raphaël, professeur d'économie
Conférence organisée par l'UTL

LA PHOTOGRAPHIE, UNE HISTOIRE DE PERSONNES !

JEUDI 14 JANVIER - 19H

FRAC

Par R. Bouvier, enseignante à l'école d'art
d'Épinal
Éric Poitevin

Si l'envie vous prend de plonger dans l'ambiance chaleureuse de Noël, différentes structures de la Ville vous proposent des concerts tout au long du mois de décembre.

Vendredi 11 décembre, le Conservatoire à Rayonnement Régional de Metz-Métropole fêtera Noël en compagnie des Petits Cornistes de la classe de Séverine Mallard-Lachaux (entrée libre). Samedi 12 décembre, à l'Arsenal, le Concert Lorrain donnera un concert sous la direction artistique de Stephan Schultz autour des Cantates de Noël de Jean-Sébastien Bach. Toujours à l'Arsenal, à l'occasion des dimanches en musique, l'Harmonie Municipale de Metz interprétera de nombreux airs de Noël, dimanche 20 décembre. Le concert est gratuit, les billets sont à retirer à l'Arsenal à partir du mardi 15 décembre à 13h. Le même jour, les Tubas de Noël se produiront devant le Conseil Régional à 11h30 puis nous pourrons les retrouver Place d'Armes dès 17h30. Cette manifestation rassemble plusieurs centaines de tubistes professionnels et amateurs jouant des chants de Noël arrangés pour tous les instruments de la famille du Tuba. À noter également, l'interprétation de

chants de Noël par l'ensemble vocal Intermède, dimanche 13 décembre en l'Église Saint Simon Saint Jude. La chorale Jubilatio et son petit « cœur » se produiront à l'Église Saint Martin aux Champs de Metz Centre sous la direction de Malou Diomède pour nous faire découvrir Noël de tous temps et de tous pays. Pour clôturer 2009 en beauté et commencer 2010 comme il se doit, l'Arsenal propose le concert incontournable du Nouvel An, dimanche 27 et mardi 29 décembre. L'Orchestre national de Lorraine sous la direction de Wolfgang Doerner interprétera de grands airs des « Rois de la Valse » Johann Strauss père et fils, ainsi que Orphée aux Enfers d'Offenbach dans un arrangement viennois..

EMILIE PRIZZON





LE SITE INTERNET DU MOIS

Tous accros au site www.metz.fr !

Une fois n'est pas coutume, le site Internet du mois est, en décembre, celui de la Ville de Metz. Depuis sa nouvelle version mise en ligne en janvier 2009, www.metz.fr ne cesse d'attirer toujours plus de visiteurs. Sa fréquentation a particulièrement augmenté ces derniers mois. Auparavant, chaque internaute visionnait en moyenne 6 pages à chaque connexion sur le site. Aujourd'hui c'est plus de 76 pages consultées par individu. On dénombre également des visites de plus en plus régulières, avec une moyenne de 145 000 connexions en octobre 2009 contre 107 000 en janvier. Toujours plus de contenu et toujours plus de services en ligne est le credo du service Internet de la Ville. Après la rediffusion audio de chaque Conseil Municipal et l'agenda en images, de nouvelles rubriques vous attendent en 2010, avec entre autres, la consultation des chantiers de la ville en temps réel, un nouveau portail des associations messines et une interface de dialogue citoyen.

L'ÉCO-GESTE DU MOIS

Choisir les produits d'isolation

- Un bon isolant, c'est un matériel qui conduit peu la chaleur et qui permettra de diminuer les pertes de chaleur.
- Le bon réflexe, c'est de choisir un produit isolant certifié ACERMI : toutes les caractéristiques comme la résistance thermique et le comportement mécanique sont certifiées par un organisme indépendant.
- Les produits d'isolation sont conditionnés en vrac, en rouleaux ou en panneaux.
- On différencie les matériaux « traditionnels » comme les laines minérales, le polystyrène ou le polyuréthane, et les matériaux « naturels » comme la ouate de cellulose, la laine de bois ou la laine de chanvre.
- Les isolants naturels ont l'avantage d'avoir souvent un impact moindre sur l'environnement et la santé. Ils demandent aussi moins d'énergie pour leur fabrication.

> Espace INFO ÉNERGIE de Metz

144, route de Thionville
57050 Metz

Tél. : 03.87.50.82.21

Mail : eie.metz@orange.fr

N° AZUR Lorrain : 0 810 422 422

Du lundi au vendredi de 13h30 à 19h00

www.eie-lorraine.fr

BONS PLANS

Ecrire un mail au Père Noël

À l'heure du numérique, le Père Noël reçoit à présent des lettres mais également des mails sur son ordinateur. Si vos enfants souhaitent écrire une lettre au Père Noël, vous pourrez les diriger sur le site de la Poste www.laposte.fr/pere-noel/. Vous y trouverez un site spécialement réalisé pour la fête de Noël, destiné aux enfants. Le site très coloré leur propose de nombreuses histoires et des jeux pour les faire patienter jusqu'au 25 décembre. Les enfants pourront également écrire un mail au Père Noël, ils recevront ensuite une réponse sur leur boîte de réception.



LE CONSEIL NATURE

Joindre l'utile à l'agréable

Ce mois-ci, nous vous proposons un petit bricolage créatif, relativement facile à réaliser, qui sera un cadeau de Noël pour nos amis de la gente ailée à disposer dans votre jardin, sur votre terrasse ou sur votre balcon. Voici le matériel nécessaire : 4 cintres fil de fer de récupération et un bobineau de fil à ligature jardin. D'abord étirez, puis déformez chaque cintre pour créer un cercle approximatif surmonté par la crosse du cintre. Superposez les cintres et faites une ligature de fixation à la base des crosses pour les maintenir fermement. Repliez l'une des crosses vers l'intérieur des cercles. Refaites une ligature sur le nez des crosses pour qu'elles soient solidaires. Ensuite faites jouer les cercles en disposant chacun d'eux de manière à créer une sphère. Ligaturez fermement la jonction basse des cercles pour maintenir la forme de la sphère. Pour l'habillage, sélectionnez dans le jardin ou au bord d'un chemin, des branches souples de végétaux à petits feuillages persistants (lierre à petites feuilles, sapin, if, cotonéaster, romarin...). Enroulez ces tiges feuillées à la façon de lianes autour des fils métalliques. Ajoutez à votre fantaisie quelques feuillages plus conséquents, de houx avec ses baies, de lierre panaché, de quelques extrémités fruitées de pommier d'ornement ou de pyracanthe...). Accrochez à l'intérieur de cette boule de Noël un petit filet contenant une boule de graisse et des graines. Faites-en une ou plusieurs et accrochez les dehors pour le plaisir du décor. Vous pourrez même l'offrir. Pour notre réalisation, nous avons utilisé du Romarin, des branches de Lierre « Marengo » et des fructifications mauves de *Callicarpa* appelé aussi l'arbuste aux bonbons (attention, ces baies décoratives ne se consomment pas).



ROMUALD DUDA

Ça se passe près de chez vous...

Nouilly

Concert animé par le Chœur d'Hommes Lorrain et la chorale paroissiale de Noisseville au profit de la lutte contre la mucoviscidose, samedi 12 décembre, 20h15, église St Agnès de Nouilly.

Courcelles-sur-Nied

« Courcelles Étincelle », samedi 12 et dimanche 13/12, le village fête Noël dans la rue, église, grange et cour, garages des habitants, greniers.

Samedi de 14h à 22h : défilés des lutins, théâtre, spectacle musical (Echo Lali), chorales, conte en musique (Hansel et Gretel), Jazz Band « les Poissons Rouges ». Dimanche de 11h à 18h : course des Illuminés et promenade ludique dans le village à 11h. Concerts (Mandolinistes de Yutz, Orchestre de Marly), cirque burlesque (Kiosque Roue Libre), conte en musique (Hansel et Gretel), spectacles de rue (Jim et Slim) à 14h30. Les deux jours, nombreux artisans, marché du terroir, Père Noël, coin des enfants, hotte des Restos du Cœur. Restauration (soupe de pois, tartiflette, marrons, vin chaud,...). Espaces chauffés, entrée libre et spectacles gratuits.

► Renseignements au 03.87.64.55.60 et www.courcellessurnied.fr

Aulnois-sur-Seille

Marché de Noël et bourse aux jouets, samedi 12/12.

Bouzonville

Marché de Noël, samedi 12/12.

Ebersviller

Marché de Noël, samedi 12/12.

Clouange

Marché de Noël, dimanche 13/12.

Walscheid

Crèche vivante et marché de Noël, dimanche 13/12.

Faites-nous part de l'actualité de votre commune en écrivant à la Direction de la Communication, 2 place d'Armes, 57000 Metz ou par courriel à l'adresse metzmagazine@mairie-metz.fr.

► Renseignements : 03 87 55 53 30

> PORTRAIT

Claude Lefebvre

Dans le paysage sonore actuel, Claude Lefebvre fait figure de patriarche, car issu de cette génération de créateurs français d'après-guerre, parmi lesquels Boulez, dont il est en quelque sorte un disciple. Depuis son installation en Lorraine, Claude Lefebvre, œuvre pour la connaissance et la reconnaissance de la musique nouvelle dans la Région. Dans le cadre de son Festival International de Musique Contemporaine en Lorraine, il fit venir ses confrères du monde international de la musique. En assumant la direction artistique du festival pendant presque 30 ans (20 ans à Metz et 8 ans à Forbach) et en y installant un centre de création permanent, avec une équipe issue essentiellement de la Région, il a pu prouver que la décentralisation culturelle était possible en France. La situation exceptionnelle de la région avec la proximité de frontières notamment, lui a permis une collaboration efficace avec les meneurs de la musique nouvelle des pays voisins et plus particulièrement, avec ceux de la Ville de Sarrebruck. Il vient de sortir un double CD monographique au Label perc-pro.

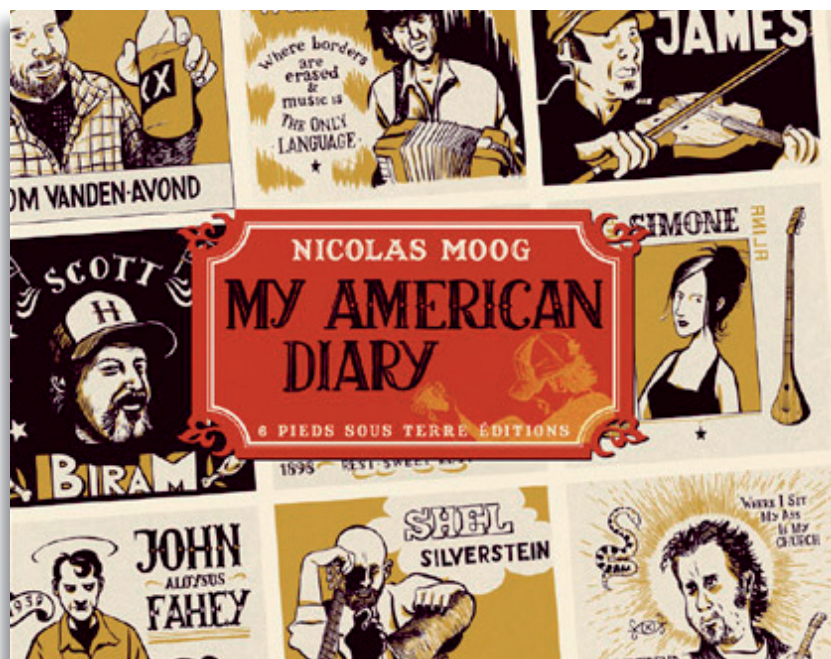


LE LIVRE DU MOIS

My american diary

Nicolas Moog, Editions Six Pieds sous Terre

« Au commencement, il y a l'amour de la country music, la véritable country music, pas les ersatz qu'elle a engendrés depuis son accession au plus grand nombre, quand elle fut popularisée par des artistes comme Jimmie Rodgers, la Carter Family ou Hank Williams. Et puis la politique ; en pleine campagne électorale, que peut-on entendre au cœur du Texas à ce propos ? Nicolas Moog a tenté d'y voir plus clair et a fait le déplacement. Il s'est rendu à Austin, a humé l'air de l'East Texas et du South West Texas et a rencontré la relève. Une nouvelle génération de musiciens se tient loin de tous les circuits commerciaux et fadasses d'aujourd'hui, et marche dans les pas des grands anciens tout en renouvelant le genre. Un mois durant sur le sol américain dans le but d'interviewer ces musiciens marginaux, à Austin, loin des clichés sur le redneck du Texas raciste et arriéré. Puis escale à New York en direct de Harlem (125^e rue) au soir du 4 novembre, soir de l'élection de qui l'on sait aujourd'hui. Ceci rapporté et couché dans un cahier de dessin au format à l'italienne, reportage sur le vif, observations obliques, état des lieux politique, carnet de voyage, bande dessinée, tout cela à la fois ! ».



ÉMILIE GEORGE

**72515 MESSINS ONT DÉJÀ
LEUR CARTE D'ÉLECTEUR !
ET VOUS ?**

**INSCRIPTIONS AVANT LE
31 DECEMBRE 2009**



www.metz.fr