

MARS 2009  
#03

# METZ MAGAZINE

ENTRETIEN  
BILAN D'UN AN  
DE MANDAT



*imagine*  
une ville propre

# VU À METZ

Un retour en images sur les événements des semaines passées...

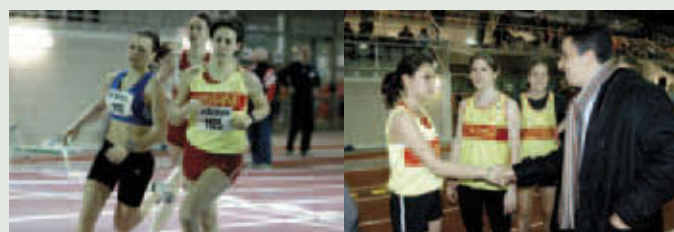
samedi 7 fév — La délégation Citoyenneté et Démocratie participative et la délégation Urbanisme ont travaillé conjointement avec les habitants sur le projet de la ZAC de Vallières au Gymnase des carrières.



samedi 7 fév — La Foire de Carnaval 2009 a été inaugurée à l'Esplanade de Metz.



samedi 7 fév — Belkhir Belhaddad, Adjoint au Maire chargé des Sports, a assisté à la rencontre d'athlétisme Saar/Lorraine/Luxembourg à l'Anneau de Metz.



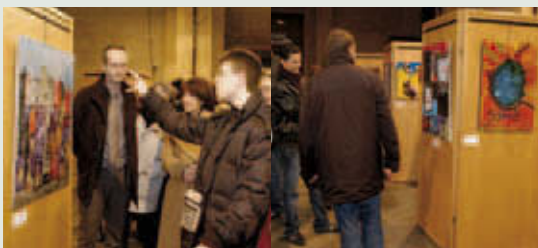
dimanche 8 fév — L'Arsenal de Metz a célébré ses 20 ans en accueillant les 16e Victoires de la Musique Classique parrainées par Roberto Alagna.

mardi 10 fév — Monsieur le Maire a signé une convention avec l'ESITC de Metz et la société ATLOG pour la réalisation d'une étude sur l'accessibilité de la voirie et des établissements publics messins.



vendredi 20 fév — Hacène Lekadir, Conseiller Municipal, a reçu l'Association Franco-Berbère de Metz dans le grand salon de l'Hôtel de Ville.

mercredi 25 fév — Sébastien Koenig, Adjoint au Maire chargé de l'emploi, a assisté au vernissage de l'exposition « Art Thérapie » à la salle des mariages de l'Hôtel de Ville.



mercredi 25 fév — Les membres du Conseil Economique et Social Local se sont réunis dans le grand salon de l'Hôtel de Ville en présence de Patricia Sallusti, Adjointe au Maire, chargée de la citoyenneté et de la démocratie participative.



Rendre compte. Oui, c'est pour moi important de vous rendre compte de mon action en tant que maire de Metz. Faire le bilan d'une première année d'action municipale est un exercice difficile mais c'est aussi, pour moi, une exigence.

Ainsi, j'irai débattre avec vous, durant les prochaines semaines, de mon bilan et de celui de l'équipe qui m'entoure, dans le cadre de réunions ouvertes à tous, à la demande des onze Comités de quartier mis en place par la municipalité. J'animerai aussi une conférence débat à l'Université Paul Verlaine – Metz, sur le thème « Un an d'action municipale, et demain ? », le 17 mars, à 20h30. C'est aussi ça le changement à Metz : échanger avec vous et vous rendre compte régulièrement de l'action municipale, sans attendre les prochaines élections !

confronter le projet du temps de la campagne électorale et le bilan d'une année d'actions municipales

Je me fixe également une autre exigence : vous dire ce que l'on fait et faire ce que l'on dit. C'est pour moi mettre en perspective le programme sur lequel vous avez élus, mon équipe et moi, et les réalisations concrètes de la municipalité depuis mon élection en tant que maire de Metz. Autrement dit, c'est confronter le projet du temps de la campagne électorale et le bilan d'une année d'actions municipales qui vous sont présentées ici selon cinq grands axes : Metz, ville européenne ; Metz, ville innovante ; Metz, ville solidaire ; Metz, ville écologique ; Metz, ville démocrate. Ainsi, vous trouverez dans ce nouveau numéro de Metz Magazine une liste de 55 actions. Cette liste est non exhaustive ; elle a pour objectif de vous présenter à la fois la diversité, la complémentarité et la cohérence de l'action menée depuis un an.

Bien sûr, beaucoup reste encore à faire. En particulier, je souhaite, avec vous, faire de Metz une ville propre. Avec vous, car la propreté d'une ville dépend d'abord du civisme de chacun. C'est pourquoi, nous avons décidé d'engager une grande campagne de sensibilisation sur le thème de la propreté. Faisons d'abord le pari du civisme de chacun et du respect mutuel ! Mais vous pouvez aussi compter sur ma fermeté pour réprimer certains comportements inadmissibles et la police municipale qui a déjà dressé plus de 300 contraventions depuis le mois de janvier, va continuer de réprimer chaque fois que nécessaire. Je ne peux pas accepter que le comportement de certaines personnes peu respectueuses de la vie en société réduise à néant les efforts entrepris par la Ville pour améliorer la qualité de notre environnement.

DOMINIQUE GROS  
MAIRE DE METZ  
CONSEILLER GÉNÉRAL DE LA MOSELLE

- 5 **M actu**  
Entretien : bilan d'un an de mandat
- 8 **M transports**  
Accro du vélo
- M la vie des quartiers**
- 9 **courrier des lecteurs - magny / sablon / sainte-thérèse**
- 11 **vallières / borny / bellecroix**
- 13 **devant-les-ponts - les îles / patrotte**
- 15 **queuleu - plantières / grange-aux-bois**
- 10 **M CESL**  
55 citoyens au travail !
- 12 **M artisanat**  
Le printemps des artisans
- 14 **M finances**  
Pourquoi les impôts augmentent ?
- 16 **M art**  
Quand l'art contemporain s'invite à Metz
- 18 **M en bref**  
Développer l'hospitalisation à domicile / Payer son parking par téléphone / Sidaction 2009 / Recherche familles d'accueil / Salon Cadres & Co / Prix des poètes Lorrains 2009 / Metz travaille son accessibilité / Ensemble contre le racisme / Téléx
- 20 **M cadre de Vie**  
Imagine une ville propre
- 21 **M écologie**  
L'éco attitude
- 22-23 **M sport**  
21,100 kms à pieds... ça use !  
Dame Blanche contre Dame Noire
- 24 **M tribune**  
L'expression des groupes politiques
- 26 **M culture**  
L'agenda du mois
- 34 **M loisirs**  
Le livre du mois / Le site internet / L'éco-geste / Le conseil de jardinage / Portrait / Bons plans



**Directeur de la Publication** Dominique Gros  
**Direction de la Communication** Fabio Purino  
**Rédacteur en chef** Christian Legay  
**Rédaction** Emilie George, Catherine Morhain  
**Agenda Culturel** Emilie Prizzon, Emilie George (p.26)  
**Photo couverture** C. Legay  
**Photos** Marc Royer, C. Legay  
**Création maquette** Arnaud Hussenot, Fabien Darley  
**Mise en page** Thomas Lebrun  
**Tirage** 71000 exemplaires / **Dépôt légal** à parution  
**Contact** metzmagazine@mairie-metz.fr



# ENTRETIEN BILAN D'UN AN DE MANDAT

À l'approche d'une année d'actions de la nouvelle Municipalité, Dominique Gros a accordé un entretien à Metz Magazine. L'occasion de revenir sur les principales actions engagées par son équipe et d'évoquer les nouvelles perspectives.

## 5 COULEURS POUR 5 AXES

- **Metz, ville solidaire** Riche de ses différences, où chacun pourra trouver sa place dans la sécurité et la solidarité.
- **Metz, ville démocrate** Où les habitants retrouveront le chemin des urnes et seront écoutés de leurs élus.
- **Metz, ville innovante** Qui aura su jouer la carte de ses chercheurs, de ses entreprises pour restaurer l'initiative et la créativité, garantie d'emplois nouveaux.
- **Metz, ville écologique** Qui saura faire du développement durable un moteur de croissance économique et d'amélioration du quotidien de chacun.
- **Metz, ville europe** En partenariat actif avec Nancy et Luxembourg pour constituer une métropole de taille européenne.



**Dominique Gros** Maire de Metz

### Comment analysez-vous le contexte économique national, et ses retombées au plan local ?

Le contexte économique actuel est très mauvais. Nous sommes dans une région où globalement la population stagne, dans un environnement local particulièrement difficile avec le départ annoncé des militaires, une population en légère baisse avec

les conséquences financières que cela représente s'agissant des dotations de l'Etat. Le contexte est encore aggravé par la crise internationale et nationale avec un impact direct sur le secteur automobile, qui est important à Metz, et un impact sur la sous-traitance, le transport et la logistique, c'est-à-dire l'une des bases de l'activité économique du secteur. La tâche est rude et cela arrive au moment où la nouvelle équipe se met en place. Mais cela n'enlève rien à notre détermination.

### L'armée, est-ce un dossier que vous continuez à plaider ?

C'est une priorité absolue. Nous sommes actuellement en train de voir si l'on peut sauver le premier régiment médical, si l'armée ne va pas ralentir son départ dans la mesure où les financements ne suivent pas si facilement. Dans un deuxième temps, nous essayons également d'agir dans le domaine des compensations. Je suis régulièrement chez M. Falco à la Direction du territoire et également à l'Élysée pour voir si les promesses du Président de la

République trouvent un contenu. Je vais tout à l'heure évoquer la question de l'implantation de l'Insee à l'arrière de la gare, nous sommes dans le concret sur ce dossier. Ce sont des travaux qui sont prioritaires parce qu'il s'agit de faire rebondir la ville sur des activités d'avenir compte-tenu des promesses qui ont été faites.

### Quelle a été votre première action en tant que Maire ?

Il y en a eu plusieurs, mais la plus directe est la mise en place de la démocratie participative. Nous avons mis en place 11 Comités de Quartier, le Conseil Économique et Social Local, le Conseil Municipal des jeunes et un service qui accompagne toutes ses procédures de discussions. Je reçois également dans mon bureau tous les vendredis matins un grand nombre de personnes. Impliquer la population messine dans le débat municipal et dans le projet municipal est absolument essentiel.

Bien entendu il y a d'autres priorités, comme la place de l'enfant dans la ville autour du périscolaire, de la cantine et même de la circulation des enfants. On a permis aux vélos de circuler dans les rues piétonnes, ne serait-ce que pour permettre à un enfant de traverser la ville à vélo sans risquer sa vie. Nous avons initié les espaces partagés sur les places et lancé le Transport en Commun en Site Propre. C'est une décision très importante prise par la Communauté d'Agglomération et qui était un des points saillants du débat municipal.



« C'est un de mes objectifs profonds que de redonner à Metz sa juste place. »



**L'écologie fait également figure de priorité. Où en est-on dans la démarche d'Agenda 21 ?**

Nous travaillons actuellement avec l'UEM sur un projet de centrale à biomasse, dont la construction vient d'être annoncée. J'y accorde un double intérêt, celui de l'ingénieur et celui du maire. Il y a là des enjeux financiers essentiels parce que l'UEM doit rester un soutien et un appui financier de la ville en même temps qu'elle est une formidable machine thermo-dynamique. L'agenda 21 c'est aussi le développement cyclable, la pose d'une toiture photovoltaïque sur le gymnase de la Grange-aux-Bois... Nous prenons des décisions Haute Qualité Environnementale pour un certain nombre de projets municipaux, y compris pour un quartier dédié qui est celui des Côteaux de la Seille et nous travaillons sur ce dossier avec des services très compétents. Nous essayons d'avoir une vision globale de notre Ville et écologiquement compatible avec l'avenir de la planète.

**Vous avez souhaité qu'un audit interne aux Services de la Ville soit réalisé. Pourquoi avoir changé la structure de l'encadrement ?**

Nous avons souhaité faire monter en puissance un certain nombre de personnes et les faire arriver en situation de responsabilité, et puis parce qu'un regard extérieur sur le fonctionnement d'une ville c'est une bonne chose. Il faut être rigoureux. La Ville de Metz doit être gérée de façon très sérieuse, les moyens sont limités et donc nous tenons à ce que cela fonctionne dans des conditions qui soient plus conformes avec l'idée d'une organisation telle que celle-là. Je ne confonds pas une Ville, qui est un service public avec une entreprise, mais sur un certain nombre de sujets, les méthodes de gestion et de management sont compatibles.



**2009 marque le début d'un nouveau mandat sur le plan budgétaire. Quelles sont les perspectives et vos priorités ?**

Ma priorité est de faire attention aux dépenses, et pour certaines d'entre elles nous avons baissé le niveau des lignes. Il faut être capable d'accompagner les décisions qui vont être prises mais normalement ce n'est pas à la Ville de Metz d'assumer financièrement ces déci-



sions, mais à l'Etat, et donc j'attends des informations précises de la part du Gouvernement et du Président de la République. Nos priorités restent le périscolaire avec bien sûr les cantines scolaires, et dans la Culture, un certain nombre de dépenses comme la Nuit Blanche, qui a montré une véritable mobilisation populaire. Dans le domaine sportif, il faut assurer la promotion de manifestations telles que le semi-marathon de Metz dans l'objectif d'en faire une fête du sport, familiale avec une participation du plus grand nombre à travers la ville. J'ai pris ces deux exemples pour montrer le sens que la municipalité entend donner à la culture et au sport, c'est-à-dire des événements qui impliquent des artistes et des sportifs de haut niveau mais aussi toute la population. La Nuit Blanche est tout à fait significative à ce sujet puisqu'elle préfigure ce que pourrait être le Centre Pompidou, un lieu très ouvert où l'on va parce que l'on est artiste ou amateur et dans lequel on se sent à l'aise.

**L'image de la ville est une problématique qui vous tient à cœur. Quelle est votre position sur cette question ?**

Nous avons une ville qui est superbe et qui n'est pas connue à sa juste valeur. C'est un de mes objectifs profonds que de redonner à Metz sa juste place. Cela passera par le Centre Pompidou, par le classement du Quartier Impérial au patrimoine mondial de l'Unesco. Cela passera également par l'image que les messins ont de leur propre ville, par leur fierté personnelle, par chaque messin qui doit se transformer en ambassadeur de sa ville. La position de Metz au plan européen se voit d'abord sur la géographie. Nous sommes situés sur la grande magistrale qui était déjà une grande voie de communication du temps des romains. Nous sommes également bien placés entre Nancy et Luxembourg, pôle européen important et de ce fait nous avons notre carte à jouer à la fois dans le réseau de villes, je pense au réseau Lela, au réseau du QuattroPole mais aussi au Sillon Lorrain, dont j'assume la présidence pour le moment et qui est une belle opportunité pour la ville. S'agissant des rapports entre Nancy et Metz, c'est le principe du gagnant-gagnant. La Ville de Metz et la Ville de Nancy ont beaucoup à gagner à travailler ensemble et beaucoup à perdre si elles s'opposent. Il y a des perspectives importantes dans le secteur culturel, le domaine médical et l'universitaire ou encore dans le tourisme qui conforteront notre positionnement européen. Elles seront améliorées avec les liaisons vers Strasbourg et vers le Sud, l'un des gros enjeux en matière d'infrastructures et notamment de voies ferrées. Nous y travaillons en bonne intelligence avec nos amis nancéiens.

**Quel est votre sentiment après un an d'installation à la Ville de Metz ?**

Je dirais qu'il y a un double sentiment : celui d'être utile à l'intérêt général et d'avoir une vie bien remplie. Quand on dispose d'une bonne santé et d'un environnement solide, on éprouve le sentiment d'un véritable épanouissement personnel. J'ai une grande satisfaction à vivre cette fonction de Maire de Metz.





# ACCRO DU VÉLO

Adeptes de la petite reine tout terrain, utilitaire, loisir et compétition, Stéphane L'Homel est aussi chargé depuis le 2 mars, de promouvoir la pratique du vélo et les modes de déplacements dits « doux » au sein des services de la Ville.



## EN BREF :

Ouvertes à la circulation en double sens pour les deux roues, les zones 30 seront étendues au quartier de Metz-Sablon dès le Printemps, et très rapidement à l'ensemble du Centre-Ville.

Il est venu à pied à notre rencontre et se pose en fervent défenseur du deux-roues, Stéphane L'Homel a intégré les services de la Ville pour promouvoir son utilisation en centre-ville. A vélo, mais aussi à pied ou en bus... la ville est plus facile. C'est le message qu'entend faire passer la Ville de Metz qui vient d'enclencher la vitesse supérieure en recrutant ce chargé de mission dont la feuille de route est de favoriser le développement des modes de déplacements doux. Une belle opportunité pour Stéphane L'Homel qui met ainsi à profit son expérience professionnelle et ses aspirations personnelles. Diplômé en génie mécanique, il a fait ses premières armes à Metz comme responsable du parc auto. Avant de s'engager dans une carrière publique, il a travaillé comme apprenti ingénieur puis dans le secteur de la surveillance du domaine public auprès de la Communauté urbaine du Grand Nancy et en connaît un rayon sur les déplacements deux-roues.

## SOUS CONTRÔLE

«Cycliste contrarié, j'ai toujours été un fervent défenseur du vélo en ville qui est pour moi un

mode de déplacement naturel». Et il compte bien aller au bout de la logique en étudiant avec les Services de la Ville les moyens de faire évoluer la pratique. En cela, la ville possède de nombreux atouts. L'ouverture du plateau piétonnier, la généralisation des zones 30, la création - une première en France - des zones de rencontre mais aussi l'ouverture des parcs, des berges de Moselle et de la Seille aux deux-roues, dans le respect des règles de bonne conduite, marque déjà une belle avancée dans le domaine. Pour René Darbois, adjoint au Maire en charge de l'écologie urbaine, « le vélo est un atout essentiel du déplacement urbain. Nous commencerons par « faire sauter » les points noirs pour que le vélo puisse passer partout mais en toute sécurité pour le cycliste et le piéton ».

CATHERINE MORHAIN

**43 470**

c'est le nombre de kilomètres d'équipements cyclables accessibles à Metz et dans ses quartiers.



## COURRIER DES LECTEURS

Bonjour,

Habitant Nancy il n'aura pourtant échappé à personne, même ici, que les affaires culturelles commencent à s'intensifier à Metz et que les années à venir vont probablement confirmer ce phénomène (...). Pourtant, il est un apport culturel que Metz n'a pas besoin de créer parce qu'il est un héritage de l'histoire, c'est le patrimoine bâti. En effet, il n'échappe à personne que la Ville de Metz a su conserver un nombre impressionnant de monuments relatant ses 3000 ans d'histoire tout en conservant un tissu bâti relativement cohérent qui met tout cela en valeur. Alors la demande de classement UNESCO de la Nouvelle Ville c'est très bien mais une politique d'ensemble de mise en valeur et d'animation du patrimoine pourrait-elle passer par une labellisation de Metz en Ville d'Art et d'Histoire ?

Ainsi, le patrimoine de Metz est plutôt en bon état mais peut davantage développer les animations, la pédagogie et la sensibilité autour de ce domaine avec une véritable intégration dans le projet culturel de Metz et une appropriation par les messins. Je pense que le label « Ville d'Art et d'Histoire » ne serait pas difficile à obtenir pour Metz qui a déjà tout le potentiel et un certain degré d'animation. Il est évident que ce qui est déjà un fait, Metz est une ville d'art et d'histoire, serait profitable à Metz en terme d'image si c'était visible via ce label reconnu (que seule Bar-le-Duc possède, à juste titre, en Lorraine). En parallèle une extension/révision du secteur sauvegardé serait un lieu commun de mise en harmonie de toutes ces politiques patrimoniales. Alors j'espère un jour voir Metz sur la carte du réseau des Villes d'Art et d'Histoire! Très cordialement. **ANTHONY K.**

Bonjour,

Et merci ! Merci pour les prix d'abonnement annuels en baisse pour les médiathèques/ bibliothèques. Merci de m'avoir fait passer pour une bonne fée : j'ai informé mon voisin de la gratuité de l'abonnement accordée aux personnes en recherche d'emploi et aux bénéficiaires des minima sociaux. Et hier soir il est venu tout content me montrer sa carte ! Merci pour lui et merci pour nous, pour tous. **PATRICIA SDA.**

> **Courrier des lecteurs,**

**Direction de la Communication de la Ville de Metz,**  
2 place d'Armes – 57000 Metz  
ou par courriel à [courrierlecteurs@mairie-metz.fr](mailto:courrierlecteurs@mairie-metz.fr)

## MAGNY

### Loto

L'association des parents d'élèves des écoles La Plaine et Van Gogh de Magny organise un Loto le vendredi 27 mars dès 19 h au centre socio-culturel de Magny.

### Aïkido

Des cours d'Aïkido pour adultes et ados dès 12 ans vont reprendre à Magny sous l'égide de Sport et Culture les jeudis de 20h30 à 22h au Centre Socio Culturel du quartier. S'adresser au Secrétariat de l'Association, 44 rue des Prêles. Permanence le mercredi de 17h à 19h.

### Mairie de quartier

2 rue des Campanules

Tél. 03 87 63 23 29 / [mqmagny@mairie-metz.fr](mailto:mqmagny@mairie-metz.fr)

Permanences : lundi, mercredi, jeudi et vendredi de 8h30 à 12h et mardi de 13h30 à 18h

### Permanences des élus en Mairie de Quartier

Selima Saadi - Adjointe Territoriale sera présente en Mairie de Quartier tous les 2e et 4e mardis du mois de 16h30 à 18h.

Nathalie De Oliveira - Conseillère de Quartier

le vendredi matin, le mercredi après-midi sur RDV

Michèle Medoc - Conseillère de Quartier

le mardi de 16h à 18h

### Police

Permanence de la police en Mairie de Quartier

le jeudi de 8h30 à 10h.

## SAINTE- THÉRÈSE

### Exposition

Le Conseil Général de la Moselle et la Shimoni Gallery invitent à découvrir l'univers du jeune peintre mosellan Matthieu Bauchat jusqu'au 31 mars au Conseil Général de la Moselle, rue Mozart. Entrée libre.

### Braderie-brocante

L'Association des Commerçants AMOS et SABLON organise une braderie-brocante rue du XXème Corps Américain, dimanche 5 avril.

### Mairie de quartier

1 rue de Bouteiller

Tél. 03 87 65 59 40 / [mqtherese@mairie-metz.fr](mailto:mqtherese@mairie-metz.fr)

Ouverture tous les jours de 8h30 à 12h et de 13h30 à 18h

sauf le vendredi après-midi.

Délivrance de cartes d'identité et de passeports.

### Permanences des élus en Mairie de Quartier

Olivier Payraudeau - Adjoint de Quartier

le vendredi matin et sur RDV.

Bernard Heulluy - Conseiller de Quartier sur RDV.

### Police

Permanence de la police en Mairie de Quartier

le jeudi de 13h45 à 15h15

## SABLON

### Nuit de l'eau

« Eau, source de vie et de plaisir », c'est la thématique de la 2e édition de la Nuit de l'Eau proposée par la Société de Natation de Metz et l'UNICEF, avec le soutien de la Ville de Metz, samedi 21 mars de 18h à minuit à la piscine Lothaire. Des animations aquatiques permettront de sensibiliser le grand public à l'importance des ressources en eau potable de la planète. Entrée libre. Dons au profit de l'UNICEF.

Renseignements sur [www.smetz.new.fr](http://www.smetz.new.fr)

### Puces

L'association Tournicoti organise ses puces annuelles les 14 et 15 mars prochains à la Maison des Associations du Sablon, 1 rue de Castelnu. Les adultes sont invités à venir vendre leur matériel/mobilier de puériculture et habits de moins de 16 ans le samedi de 14h à 18h. Installation dès 13h30. (Participation de 3 € /vendeur). Le dimanche, les enfants sont invités à vendre leurs jeux, jouets, livres, vélos, etc. munis d'une autorisation de leurs parents, et d'une couverture pour s'installer dès 9h30 (participation de 2€ /vendeur). Renseignements : halte-jeux Tournicoti au 03 87 63 97 30 le matin hors vacances scolaires.

### Jeux en famille

Le Centre Social, Maison des Associations du Sablon (M.A.S.), organise un après-midi jeux en famille, dimanche 22 mars de 14h à 18h, en partenariat avec l'association Permis de Jouer. Entrée libre et gratuite. Renseignements à la M.A.S, 1 bis rue de Castelnu du lundi au vendredi de 9h à 12h et de 13h à 17h30 - Tél. : 03 87 65 44 00.

### Vacances de printemps

La M.A.S. organise un accueil de loisirs sans hébergement du 6 au 17 avril pour les 4/10 ans et un accueil ados pour les 11/17 ans. Accueil des enfants : de 7h30 à 18h. Accueil des petits de 7h30 à 18h. Inscriptions à la journée pour les petits et à la carte pour les ados au Centre Social – M.A.S. 1 bis rue de Castelnu - Tél. : 03 87 65 44 00.

### Mairie de quartier

4/6 rue des Robert

Tél. 03 87 55 59 08 / [mqsablon@mairie-metz.fr](mailto:mqsablon@mairie-metz.fr)

Ouverture tous les jours de 8h30 à 12h et de 13h30 à 18h, sauf le vendredi après-midi.

Délivrance de cartes d'identité et de passeports.

Formalités d'état-civil. Inscription dans les écoles et à la restauration scolaire.

### Permanences des élus en Mairie de Quartier

Selima Saadi - Adjointe Territoriale sera présente en Mairie de Quartier le jeudi tous les 15 jours de 8h30 à 10h,

les 2e et 4e mardis de 13h30 à 15h30.

Stéphane Martalié - Conseiller de Quartier sur RDV

Laure Dupont - Conseillère de Quartier le 1er jeudi en matinée sur RDV

### Police

Permanence de la police en Mairie de Quartier le jeudi de 10h30 à 11h45

# 55 CITOYENS AU TRAVAIL !

Troisième volet de la démocratie participative après les Comités de Quartier et le Conseil Municipal des Enfants, le Conseil Economique et Social Local a vu le jour le 30 janvier dernier à l'Hôtel de Ville.

Placé en droite ligne des aspirations de la nouvelle municipalité, le Conseil Economique et Social Local (CESL) est avant tout un organe consultatif et un espace de concertation. Il représente le corps social de la ville en rassemblant des citoyens engagés dans la vie de la cité (militants syndicaux, membres d'associations, chefs d'entreprises) ou des représentants mandatés des catégories socioprofessionnelles. « Cette mixité de la représentation permet ainsi de bénéficier des compétences de chacun des membres pour mener des réflexions sur les grands enjeux communaux », souligne Patricia Sallusti, Adjointe au Maire, chargée de la Citoyenneté et de la Démocratie Participative. « En disposant de plus de recul que les élus municipaux, ces citoyens participent à l'ouverture de l'action municipale sur des réalités propices au développement harmonieux de notre ville. Ils favoriseront ainsi une approche à moyen et long terme des problématiques culturelles, sociales et environnementales ». L'appel à candidature lancé en octobre dernier a rencontré un franc succès, puisque près de 200 demandes ont été enregistrées pour la constitution finale d'un conseil de 55 membres, équivalent à celui du conseil municipal. Ces citoyens experts, sous la conduite d'Éliane Berton, animatrice du CESL, disposeront d'une année pour construire le dispositif participatif. Ils apporteront les ajustements éventuels et désigneront en leur sein un ou une présidente.

ÉMILIE GEORGE



## > 3 questions à... Éliane Berton, Animatrice du CESL

### Pourquoi avoir accepté l'animation du CESL ?

Retraitée depuis septembre 2008, je souhaitais continuer à exercer une activité proche de celle que j'occupais précédemment en tant que proviseur du Lycée Georges de la Tour. Ayant pour habitude d'élaborer des projets collectifs et appréciant travailler avec des personnalités différentes, j'ai eu envie de relever ce challenge qu'est l'animation du CESL.

### Quel sera votre rôle au sein de cette assemblée ?

Je vais proposer des techniques de travail et faire fonctionner un groupe de 55 personnes. Je serai là pour les accompagner dans leurs choix de problématiques, mais aussi pour réaliser ensemble les synthèses des mises en œuvre qui seront présentées aux conseils municipaux et durant les plénières.

### Quels seront les objectifs des prochaines réunions ?

Nous avons du pain sur la planche ! Nous allons fixer les méthodes de travail et les modalités de fonctionnement par le règlement intérieur et commencer à aborder les futurs thèmes en faisant un premier débat d'idées. Il faudra bien évidemment hiérarchiser ces sujets par priorité et envisager des commissions qui traiteront telle ou telle problématique. Nous pensons traiter deux à quatre thèmes par an, avec des problématiques différentes. À chaque fin de thème, nos conclusions seront exposées en plénières publiques. Nous rendrons également un rapport d'activité au Conseil Municipal au moins une fois par an qui sera mis en ligne sur le site Internet de la ville.





## COMITÉS DE QUARTIER... FAISONS LE POINT

Les réunions d'installation des comités de quartier se sont achevées le 12 février dernier à Magny. Chaque membre s'est ainsi présenté et a signé la charte commune aux onze comités de quartier. Certains d'entre eux ont déjà entamé leurs premières réunions de travail : Sablon, Devant-les-Ponts, Patrotte... Ils réfléchissent actuellement à leur organisation (équipes d'animation) et à des thématiques de projets. Après cette étape de travail collectif, les habitants qui ne sont pas membres seront invités à participer aux réflexions du comité de quartier.



## VALLIÈRES

### Soirée

Un repas dansant est proposé à l'Espace Corchade, samedi 14 mars à 19h30. Réservations à l'Espace Corchade ou par téléphone au 03 87 36 29 86 et 03 87 74 38 74.

### Aquarelle

L'Association pour la gestion et l'atelier Aquarelle organisent une exposition (démonstration d'aquarelle), samedi 21 et dimanche 22 mars de 14h à 18h30 au centre socioculturel de Vallières. L'atelier fonctionne depuis 20 ans et une exposition d'environ 400 aquarelles se déroule tous les deux ans, avec la participation d'une cinquantaine de débutants et confirmés. Contact Sylvie Dappozze au 03 87 75 34 37.

### Centre socioculturel

- Un repas est organisé par le Conseil de Fabrique, dimanche 15 mars.
- Exposition d'aquarelles du 21 au 22 mars.
- Loto proposé par les Eclaireurs, Eclaireuses de France, dimanche 29 mars.
- Tournoi de cartes organisé par la Fédération française de Magic the Gathering, dimanche 5 avril.

## BORNY

### Permanences MDPH

Dès le 5 février, les associations regroupant les personnes handicapées et leurs familles tiendront une permanence à la MDPH (Maison Départementale des Personnes Handicapées) de la Moselle.

Cette permanence aura lieu les mercredis de 13h15 à 16h15 et les jeudis de 8h15 à 11h15 à l'Europalza Bât. D, 1 rue Claude Chappe, au Technopôle (à côté du Cora Borny).

### Mairie de quartier

4 boulevard de Provence  
Tél. 03 87 55 59 05 / mqborny@mairie-metz  
Ouverture tous les jours de 8h30 à 12h et de 13h30 à 18h, sauf le vendredi après-midi.

### Permanences des élus en Mairie de Quartier

Patrice Nzihou - Adjoint de Quartier  
le jeudi de 9h à 12h.

Maryse Bresson - Conseillère de Quartier  
le 3<sup>e</sup> mercredi matin et sur RDV.

### Permanence de l'Armée de Terre

le 3<sup>e</sup> mercredi du mois de 14h à 15h45.

### Police

Permanence de la police en Mairie de Quartier  
le mercredi de 15h45 à 17h15.

### Exposition

L'Association Arts et Culture présente une exposition proposée par Christian Delille et ses élèves artistes (adultes-ados-enfants) les 4 et 5 avril à l'espace Corchade, 37 rue du Saulnois. Vernissage le 4/04 à 18h. Ouverture le samedi de 14h à 20h30 et dimanche de 10h à 12h et de 14h à 18h30. Entrée libre.

Renseignements. au 03 87 74 66 12  
ou 06 71 88 53 74.

### Mairie de quartier

3 rue des Bleuets  
Tél. 03 87 36 02 30 / mqvallieres@mairie-metz.fr  
Ouverture les mardi, jeudi et vendredi de 8h30 à 12h et les lundis et mercredi de 13h30 à 18h.

### Permanences des élus en Mairie de Quartier

Gilbert Krausener - Conseiller de Quartier sur RDV.

Permanence de l'Armée de Terre

le 1<sup>er</sup> mercredi du mois de 14h à 16h.

Permanence de la Police Municipale le mercredi de 13h45 à 15h15.

## BELLECROIX

### Centre social et culturel

- Un accueil de loisirs est proposé aux enfants de 4 à 11 ans du 6 au 17 avril.
- « Les Contes de la rue de Toulouse » sont proposés par Robert Treilhou avec « les mille et une nuits », samedi 28 mars à 15h.

Renseignements : centre social et culturel de Bellecroix - 13 rue de Toulouse - Tél : 03 87 74 14 49

### Ramassage des poubelles

#### Collecte des ordures ménagères (sacs noirs)

Bellecroix / Vallières / Borny - Technopôle - Actipôle : le lundi, mercredi et vendredi matin

#### Collecte sélective (sacs transparents)

Bellecroix / Vallières / Borny Ouest : le jeudi matin  
Borny Est - Technopôle - Actipôle : le mardi matin

La sortie des sacs s'effectue entre 19h et 19h30 pour la collecte du soir et avant 6h ou la veille au soir pour la collecte du matin. Tout dépôt des sacs en dehors des horaires indiqués est passible d'un procès-verbal établi par des agents verbalisateurs. Les déchets doivent être emballés dans les sacs appropriés (transparents ou noirs). Les poubelles ne doivent pas peser plus de 15 kilos, ni contenir d'objet tranchant. Enfin, il est essentiel de bien fermer son sac et de respecter une hauteur suffisante pour faciliter la prise en main des éboueurs.

### Pratique

Des rouleaux supplémentaires de sacs transparents peuvent être retirés à l'Hôtel de Ville et en Mairie de Quartier.

Rens. : CA2M au 03 87 20 10 10 ou sur [www.ca2m.fr](http://www.ca2m.fr) et SOMERGIE au numéro vert gratuit 0 800 874 667 ou sur [www.somergie.fr](http://www.somergie.fr) et sur [www.metz.fr](http://www.metz.fr)

# LE PRINTEMPS DES ARTISANS

La Chambre des Métiers et de l'Artisanat de la Moselle organise pour la huitième année consécutive la Semaine de l'Artisanat en Moselle. De quoi se laisser séduire durant quelques jours par les artisans messins.

Ils seront près d'une trentaine à se relayer pour présenter leur savoir-faire au public du 14 au 21 mars. Cette 8ème édition sera aussi l'occasion de faire la part belle à l'apprentissage avec une opération Portes Ouvertes du Centre de Formation Ernest Meyer de Metz au Technopôle. Elle débutera samedi 14 mars dès 14h avec une invitation à destination du grand public, et se poursuivra les mardi 17 et jeudi 18 mars où plusieurs classes de collèves messins partiront à la découverte des ateliers avec leurs professeurs. Une démarche inscrite dans la continuité d'un concours intitulé « A la découverte d'un artisan », proposant aux collégiens de réaliser le portrait d'un artisan proche de chez eux. La 8ème Semaine de l'Artisanat en Moselle se terminera sur une opération d'envergure menée aux Galeries Lafayette de Metz, samedi 21 mars de 10h à 18h, avec un « Grand casting photo light painting ». Tous les jeunes garçons et filles qui le souhaitent pourront se présenter et repartir avec une photo souvenir les mettant en scène autour d'une technique photographique très particulière...

## RENDEZ-VOUS FLORAL PLACE SAINT-LOUIS

L'un des points forts de cette 8ème Semaine de l'Artisanat sera la présence d'une trentaine d'artisans fleuristes-paysagistes sur la place Saint-Louis de Metz, samedi 14 et dimanche 15 mars de 10h à 18h. Cette manifestation fait écho à une première édition lancée l'année dernière avec succès, en partenariat avec la Ville de Metz et l'Association Quartier Saint-Louis. Pour cette seconde édition, le Service des Espaces Verts de la Ville de Metz s'appliquera, aux côtés des artisans, à présenter une chorégraphie florale autour de trois thèmes : les jardins de chez nous, les jardins orientaux, et les jardins du Sud. Plusieurs fleuristes mobilisés pour ce rendez-vous proposeront également le dimanche des



ateliers où les enfants pourront donner libre cours à leur imagination en réalisant des créations qu'ils pourront emporter. Enfin, ce sera aussi l'occasion pour les visiteurs de découvrir des éléments de décoration d'extérieur originaux qui ne manqueront pas de susciter des convoitises à l'aube du Printemps.

> Renseignements : 0820 857 057 (prix d'un appel local) - [www.cm-moselle.fr](http://www.cm-moselle.fr)

Plus d'infos sur [www.metz.fr](http://www.metz.fr)

EMILIE GEORGE



## ÉQUIPES SAINT VINCENT DE METZ « REMETTRE EN CONFIANCE »

Les Equipes Saint Vincent, un mouvement caritatif de femmes chrétiennes né sous l'impulsion de Saint Vincent en 1617, sont fortement implantées à Metz. Leur objectif est d'accompagner des personnes en difficulté pour une réinsertion personnelle, sociale, voire professionnelle.

Dans leurs actions conduites en partenariat avec les services sociaux, les bénévoles, par leur présence, leur écoute, et leur amitié permettent aux personnes de reprendre confiance et de se projeter vers l'avenir.

La structure messine située 6 bis boulevard Paixhans accueille chaque année 120 femmes dans ses coopératives d'insertion sociale, 15 en insertion professionnelle via l'action « Femmes en Mouvement » et 45 dans divers ateliers de couture, cuisine, et jardin. Enfin de nombreuses personnes âgées à domicile ou en institution sont visitées et stimulées par diverses occupations. Afin de dynamiser le travail des bénévoles et de définir des nouveaux objectifs, les Equipes Saint Vincent se réuniront en Congrès National à Metz et à Woippy salle Saint Exupéry, les 17 et 18 mars prochains.



**Equipes Saint Vincent**  
A I C - France

# DEVANT-LES-PONTS / LES ÎLES

## Portrait

### Jean-Claude Seichepine

Président de l'Association Familiale et Culturelle Sainte-Barbe



Jean-Claude Seichepine est Président de l'Association Familiale et Culturelle depuis quatre ans. Présent dans le quartier des Iles depuis 1957, il a participé par ses nombreuses actions à la dynamisation du secteur

grâce aux postes de Trésorier et Président de la MJC Sainte Barbe qu'il occupait durant une quarantaine d'années. Une petite association au départ, que Jean-Claude affectionnait particulièrement il y a 50 ans : « on pratiquait l'aéromodélisme, la photo la mécanique. Il y avait même des journées télévision auxquelles on venait assister en courant ! ». Depuis, Jean-Claude a vu le quartier changer, évoluer, de même que les centres d'intérêts des jeunes. Aujourd'hui il s'implique d'autant plus dans la vie de l'Association Familiale et Culturelle Sainte-Barbe aux côtés des anciens du quartier et de la trésorière Malou Graf pour intéresser les jeunes. « Chaque mois, nous nous réunissons avec le comité pour décider des prochaines manifestations à venir et pour trouver des activités qui correspondent aux attentes de nos ados », confie-t-il. « En juin 2007, nous avons fêté les 50 ans de l'Association autour d'un grand événement avec la chorale, des expo-

sitions de peintures, sculptures, une remise de médailles aux anciens présidents, etc... C'était un moment très convivial que nous aimerions revivre au travers de nouvelles manifestations ». Jean-Claude avoue déjà préparer à ce titre un spectacle de théâtre en mai et un vide-grenier en juin... à suivre ! Association de gestion du centre socio-culturel Sainte-Barbe, 2 rue Rochambeau, tél. 03 87 30 07 00.

## Famille Lorraine

- Marche de la Quentinoise, dimanche 5 avril.  
- Centre aéré durant les vacances de Pâques.  
Renseignements au 06 60 70 93 34 ou 03 87 65 47 87.

## 4 Bornes

Spectacle « Le Bon Gros Géant » par Jacques Brucher - Comédie de Béthune - Théâtre - Contes - Expressions, mardi 10 mars à 14h15 et 19h15 pour les 8 /12 ans.  
Renseignements au 03 87 31 19 87.

## Mairie de quartier

15 Chemin Sous-les-Vignes  
Tél. 03 87 31 19 69 / mqdlp@mairie-metz.fr  
Permanences : tous les jours de 8h30 à 12h et de 13h30 à 18h sauf le vendredi après-midi.

## Permanences des élus de quartier

Catherine Oasi-Schaefer - Conseillère Municipale de quartier,  
le 1<sup>er</sup> mardi du mois de 9h30 à 11h 30.

## Police

Permanence de la police en Mairie de Quartier  
le mercredi de 8h30 à 10h.

# METZ NORD / PATROTTE

## Maison Ou'Verte

L'Assemblée Générale de la Maison Ou'Verte du mardi 31 mars à 20h30 est ouverte à tous les parents et les professionnels intéressés par cette structure.

La Maison Ou'Verte accueille les enfants de 0 à 4 ans accompagnés de leurs parents, pour des rencontres et des échanges avec les professionnels de la petite enfance. Tous les sujets de la vie quotidienne sont abordés dans le respect de l'anonymat.

Maison Ou'Verte - 5 rue Charles Nauroy  
Tél : 03 87 31 32 51. Ouverture : mardi, mercredi, samedi de 15h30 à 19h.

## Mairie de quartier

8 rue Charles Nauroy  
Tél. 03 87 32 43 11 / mqpatrotte@mairie-metz.fr  
Permanences : tous les jours de 8h30 à 12h et de 13h30 à 18h sauf le vendredi après-midi.

## Permanences des élus en Mairie de Quartier

Françoise Ferraro - Adjointe de Quartier  
le vendredi de 9h à 11h et sur RDV.

## Police

Permanence de la police en Mairie de Quartier  
le mercredi de 10h30 à 11h45.

# POURQUOI LES IMPÔTS AUGMENTENT ?

Présenté le 28 janvier dernier, le Débat d'Orientation Budgétaire a mis en évidence la nécessité de redynamiser les finances de la Ville. Un constat appuyé par le résultat d'un audit financier qui préconise un relèvement du taux d'imposition pour financer les services attendus par la population.



Le projet de budget 2009, s'inscrit dans un contexte international, régional et transfrontalier très difficile, sous l'effet conjugué de la crise économique et sociale, de la récession et du désengagement croissant de l'Etat. Pour faire face aux exigences de la Municipalité en matière de solidarité, de développement durable mais aussi de dynamisme économique, culturel et sportif, le projet de budget 2009 prévoit une hausse modérée de la fiscalité locale à hauteur de 5,5%. En clair, cela équivaut à environ 1,50 euros par mois et par messin ou encore 3,50 euros par foyer fiscal et par mois. Une hausse qui s'explique par un état des lieux scrupuleux.

## L'ÉTAT SE DÉSENGAGE

Le désengagement de l'Etat dans des secteurs clés a un impact direct sur les finances de la Ville. C'est le cas pour le transfert des passeports biométriques, la mise en place des logements en foyers et l'accueil périscolaire du samedi. A noter par ailleurs la baisse de l'aide à l'acquisition des collections des bibliothèques, et du subventionnement des associations œuvrant dans le périscolaire. Autre conséquence sur le budget 2009, la régression des dotations de l'Etat et la perte des recettes de fonctionnement liée au recul de la population messine.

## LES PERTES DE BÉNÉFICE LIÉES À L'UEM

La vente de 15% des parts de l'Usine d'Electri-

cité de Metz a pour effet une forte diminution des recettes de la Ville. Alors que la participation de l'UEM au budget 2008 était de 12 Millions d'euros, elle sera remplacée dès 2009 par un versement de dividendes de 8,5 Millions d'euros, l'UEM étant devenue une société d'économie mixte (SEM). De plus la libéralisation du secteur de l'électricité au niveau européen a conduit la Ville à régler le montant de ses factures d'électricité soit 2,3 Millions d'euros par an.

## L'ÉQUILIBRE FINANCIER MENACÉ

Si Metz a considérablement réduit l'encours de sa dette entre 2001 et 2007, la Ville ne s'est pas donné les capacités pour déployer les investissements que son budget prévoyait. Par ailleurs, les dépenses de fonctionnement progressent de 2,5% contre 1,5% pour les recettes, ce qui fait craindre un grave déséquilibre financier si rien n'est entrepris d'ici là.

## DES RECETTES EN NET REcul

La disparition programmée du parking République associée à la diminution du nombre de places de stationnement sur voirie, consécutive aux travaux d'aménagement des places Saint-Louis, et de Chambre, entraîne une perte de revenus estimée à près d'1,5 Millions d'euros sur l'exercice 2009.



## QUEULEU / PLANTIÈRES / TIVOLI

### Les activités du CALP

- Soirée « Moules / frites » avec l'orchestre « New Variétés », organisée par le CALP et l'U.L. Plantières, samedi 14 mars à 20h30. Prix : 18 €. Réservations au CALP ou auprès de Monique au 03 87 37 09 22.

- Bourse aux poissons dimanche 15 mars de 14h à 18h. Entrée libre.

- Loto samedi 28 mars à partir de 20h30.

- Centre aéré pour les enfants de 4 à 12 ans pendant la durée des vacances scolaires de Printemps. Renseignements : CALP – 2A rue Monseigneur Pelt – Tél : 03 87 36 08 28.

### Mairie de quartier

1 rue du Roi Albert

Tél. 03 87 74 51 06 / mqqueuleu@mairie-metz.fr

Permanences : tous les jours de 8h30 à 12h et de 13h30 à 18h sauf le vendredi après-midi.

### Permanences des élus en Mairie de Quartiers :

Claire Mertz - Conseillère de Quartier  
le mercredi de 10h30 à 12h et sur RDV.

### Police

Permanence de la police en Mairie de Quartier  
le mardi de 15h45 à 17h15.

### Conférence

L'UPPC Lorraine organise avec le soutien d'un médecin, une conférence sur le « Rythme de la vie et apnée du sommeil », samedi 28 mars à 10h, au CALP de Metz Plantières. Toutes les personnes souffrant de ronflement ou d'apnée du sommeil pourront, suite à cette conférence, poser leurs questions sur ce sujet.

### A la rencontre de Colette

Le Centre culturel de Queuleu et l'Association « Le Cartel » vous invitent à venir « à la rencontre de Colette », samedi 28 mars, à 20h30, au Centre culturel de Queuleu, 53 rue des Trois Evéchés. Entrée libre, mais réservation conseillée au 03 87 65 56 84 ou au 06 88 61 12 76. Secrétariat ouvert du lundi au vendredi de 10h à 12h et de 15h à 18h - ccmq57@wanadoo.fr

### Centre culturel de Queuleu

Conférence de Madame Christine Kabore, Présidente de l'association « APROSSA-Afrique Verte BURKINA-FASO », vendredi 20 mars à 20h30 en lien avec la paroisse de l'Immaculée Conception. « Afrique Verte Burkina-Faso » travaille avec les acteurs des filières céréalières pour renforcer leurs capacités et leur autonomie d'action pour construire une agriculture durable et promouvoir la consommation de produits locaux.

### PALLIER LA DÉTÉRIORATION DU PATRIMOINE

La Ville va devoir engager des dépenses d'investissement à hauteur de 3 Millions d'euros pour faire face à l'entretien des installations publiques telles que l'éclairage public, dont 25% du parc a plus de 30 ans, et qu'il convient de remplacer pour en améliorer le rendement. Même constat du côté de la voirie communale qui nécessite une réfection complète tous les 25 ans.

### LES RESTRUCTURATIONS MILITAIRES

Le départ programmé des unités militaires pour 2011 pourrait faire diminuer la population de l'agglomération de 10 000 habitants. Une perte démographique qui aura un impact direct sur la taxe d'habitation, en chute de 2,2 Millions d'euros, et la dotation globale de fonctionnement en chute de 1,4 Millions d'euros. Des conséquences lourdes qui sont à mettre en corrélation avec les compensations toujours attendues de la part de l'Etat.

CATHERINE MORHAIN

## GRANGE-AUX-BOIS



### Concert

Le Cercle Mandoliniste Messin donnera son concert annuel dimanche 29 mars au Centre socio-culturel de la Grange-aux-Bois. L'occasion d'entendre les airs de Hijo de la Luna, du Blue Rondo à la Turk ou encore les thèmes de Titanic et de Harry Potter.

### Permanences des élus en Mairie de Quartier

Marie Riblet - Conseillère de Quartier sur RDV.

Permanence du médiateur le 3e mardi du mois de 14h à 16h.

### Police

Permanence de la police en Mairie de Quartier  
le mardi de 13h45 à 15h15.

### Mairie de quartier

1 rue du Bois-de-la-Dame

Tél. 03 87 74 59 23 / mqgrange@mairie-metz.fr

Permanences : lundi, mardi, jeudi de 13h30 à 18h et mercredi, vendredi de 8h30 à 12h.

Délivrance de cartes d'identité et de passeports.  
Formalités d'état-civil. Inscriptions dans les écoles et en restauration scolaire.

# POUR TOUT L'ART DU MONDE

Pour sa 9e édition, la Foire d'art de la Grande Région s'installe au Parc des Expositions de Metz-Métropole du 27 au 30 mars et accueille 160 artistes et galeries.

Depuis 9 ans, art.metz offre une nouvelle scène européenne à l'art contemporain. Son succès grandissant se traduit par un public de plus en plus nombreux à chaque nouvelle édition.

Cette année, art.metz innove en proposant deux espaces, le premier destiné aux artistes, le second aux galeries. Le point

fort est l'espace galerie qui permettra aux différents exposants de présenter des œuvres monumentales. Aucune forme d'expressions ne sera exclue : peintures, dessins, photos, sculpture ...

Parmi les galeries seront présentes la galerie Aktuarius (Strasbourg), la galerie Who's who international Sa (Lausanne pour Ju Jeong-ae) ou encore la X power gallery (Taïwan). Les différents galeristes ont été séduits par le projet d'art.metz et surtout par la place importante accordée aux galeries. Cela permettra à chacune d'entre elles de toucher un large public international et amateur d'art.

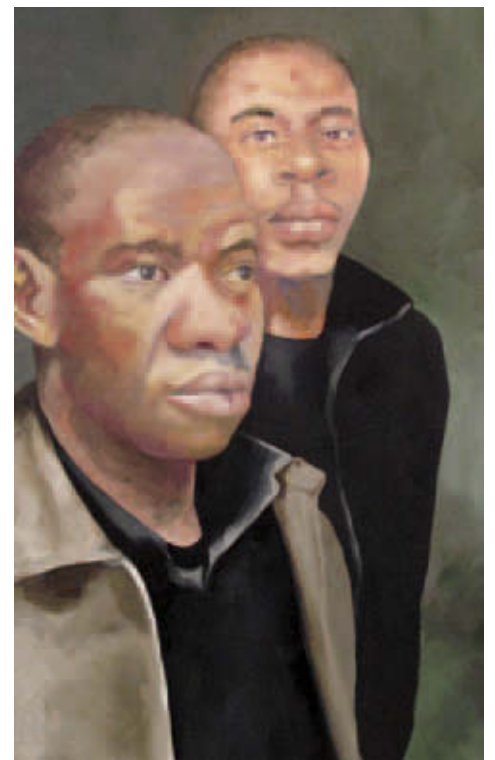
Certains artistes présents vont exposer des œuvres monumentales. Parmi eux, Guy de Rougemont, artiste français qui participe à de nombreuses expositions tant en France qu'à l'étranger. Citons aussi Dietrich Mohr, sculpteur d'origine allemande, qui a créé jusqu'à présent une trentaine de sculptures monumentales installées dans des lieux publics. Sans oublier, José Subira Puig, Romano Zanotti, Mark Brusse ou encore Ania Borzobohaty.

Les artistes et galeristes auront pour rôle celui de médiateur, de lien privilégié avec l'art en dialoguant avec le public et en leur donnant des explications sur les différentes techniques utilisées.

Image de créativité et d'ouverture, ce rendez-vous est devenu incontournable pour les amateurs, les collectionneurs et

le grand public désireux d'aller à la rencontre directe d'artistes. Il innove au fil des éditions afin de surprendre et satisfaire les visiteurs de plus en plus nombreux. Manifestation conviviale et de qualité, art.metz évolue donc à travers ses différentes éditions pour faire vivre l'art au sens propre comme au sens figuré.

ÉMILIE PRIZZON





## 800 EUROS POUR PASSER SON PERMIS

*Donner un peu de son temps contre une aide financière au permis de conduire, c'est le dispositif proposé par la Ville à 50 jeunes messins de 18 à 25 ans.*

35 000 jeunes circulent sans permis en France et nombre d'entre eux ne parviennent pas à décrocher un emploi faute de détenir le précieux sésame. C'est à partir de ce constat que la Municipalité a décidé de proposer une bourse au permis de conduire. 50 jeunes vont bénéficier dès cette année d'une participation de 800 euros pour les aider à financer leur permis de conduire. Un dispositif expérimental et complémentaire au permis à un euro par jour, dont l'objectif est de faire émerger des valeurs citoyennes et collectives chez les jeunes. En échange, les jeunes concernés seront invités à effectuer une activité d'intérêt général d'au moins 105 heures au sein d'une association humanitaire ou sociale.

### MODE D'EMPLOI

Pour pouvoir prétendre à cette aide, les jeunes devront remplir un dossier de candidature en précisant leurs ressources et celles de leurs familles. Ils devront par ailleurs faire état de leur motivation au regard d'un projet professionnel et proposer une association référente. Chaque demande sera examinée par une commission technique municipale qui se prononcera sur une sélection de candidats. Les dossiers sont à retirer auprès de la Mission Locale et du Service Jeunesse de la Ville. La bourse au permis de conduire, une belle manière de démarrer dans la vie.



# CENTRE VILLE

## Rencontre slam

L'Association Together organise une rencontre interculturelle et internationale Slam du 17 au 23 mars. L'événement rassemblera des jeunes issus de différents pays européens : l'Estonie, la Pologne, l'Italie, l'Espagne, la Hongrie, la Grèce, ainsi que de jeunes messins ayant une sensibilité forte autour de la poésie urbaine. Au programme : dîner interculturel au grand salon de l'Hôtel de Ville le 18 mars à 19h30 et soirée finale au Grand Comptoir (Gare de Metz) pour une présentation des ateliers. Le projet est financé par le programme « Jeunesse en action » de la Commission Européenne et le service Jeunesse de la Ville de Metz.

Renseignements : [www.network-together.eu](http://www.network-together.eu)

## Portrait

**Lindsay Henry**, jeune photographe



Étudiante en première année d'Arts Du Spectacle à Metz, Lindsay Henry, alias Callypso, est uneoureuse de la photographie. Attirée par le monde des tags et des graffitis, elle décide de créer un projet artistique mettant en avant les deux arts. « J'ai vécu à Borny jusqu'à l'âge de 12 ans et j'ai toujours trouvé les graffitis intrigants. Certains d'entre eux sont très imposants, d'autres non, tous porteurs d'une intention, d'un message, mais leur support (les murs) est illégal... Aujourd'hui quelques-uns ont été effacés. J'ai voulu à travers cette exposition les rendre immortels », souligne Lindsay. Accompagnée d'une amie étudiante en première année de psychologie, Elena Castiglione, pour modèle de ses photos, Lindsay a réalisé une dizaine de photographies donnant à voir notre ville « Sous un autre angle ». L'exposition de ses œuvres est aujourd'hui visible à l'Espace Carrefour des Arts, 3 rue des Trinitaires, du 23 mars au 5 mai. Renseignements au 03.87.75.23.98 Ouverture du lundi au vendredi de 8h00 à 12h00 puis de 13h00 à 21h00 et le samedi de 8h30 à 12h30

## Danse

La Compagnie pH7 organise une série d'ateliers de danse contemporaine, les vendredi 27 mars et 3 avril de 19h30 à 22h au studio de la compagnie - 57-59 rue de Chambière.

Rens. : [ph7.compagnie@wanadoo.fr](mailto:ph7.compagnie@wanadoo.fr)

## Concert

Concert du Vendredi Saint le 10 avril à 20h30 à la paroisse Saint-Martin.

## Galerie Octave Cowbell

L'exposition « Mode d'emplois » est présentée à la galerie Octave Cowbell jusqu'au 22 mars.

« Mode d'emplois » est une exposition en appartement, elle donne à voir un environnement domestique, avec des meubles, des effets personnels, quelques éléments attestant d'une ou de plusieurs présences animale ou humaine. Ouverture le jeudi, vendredi, samedi de 15h à 19h et sur rendez-vous.

Galerie Octave Cowbell,  
5 rue des Parmentiers  
[info@octavecowbell.fr](mailto:info@octavecowbell.fr) / [www.octavecowbell.fr](http://www.octavecowbell.fr)  
Tél. 03 54 44 31 24.

## Cour d'Or

Conférence de Christine Riquier-Bouclet sur la restauration des objets en métal d'époque mérovingienne, jeudi 12 mars à 18h.

## Les Trois Printemps

Maud Bondoni, danseuse et Nathalie Zanini, comédienne, sont à l'origine d'un projet artistique permettant la rencontre de trois générations différentes autour de la création d'un spectacle contemporain de danse et de théâtre, intitulé « Les Trois Printemps ».

Par le corps et la voix, des résidents du foyer Carrefour, des étudiants des Beaux-Arts de Metz et des personnes âgées de Fameck travaillent sur le thème de la mémoire et du désir. Le projet est présenté par la Compagnie « Accordanse ».

Deux représentations sont prévues à Metz les 18 et 19 juin ainsi qu'au Centre Victor Hugo de Fameck, mardi 16 juin à 20h30, dans le cadre de la semaine de la paix.

Renseignements au 06 28 06 77 92.

## Show Coiffure

Le salon « Marie-Louise » organise un show coiffure défilé à la Chambre de Commerce et d'Industrie de Metz, lundi 23 mars à 19h45.

## Permanences des élus à l'Hôtel de Ville

Olivier Payraudeau - Adjoint de Quartier  
Le lundi matin et sur RDV

## CONGRÈS RÉGIONAL

## Développer l'hospitalisation à domicile

La 2e Journée Régionale de l'Hospitalisation à Domicile en Lorraine se tiendra mardi 17 mars à l'Arsenal de Metz. Placée sous le haut patronage du Conseil Régional de Lorraine, elle est organisée par l'association de formation et de développement de l'Hospitalisation A Domicile en Lorraine (HADLOR). Au programme : tables rondes, témoignages et confrontations d'expériences, en présence d'acteurs concernés comme les représentants des structures HAD des 4 départements de Lorraine, médecins libéraux et hospitaliers, les réseaux de santé, les institutionnels politiques et professionnels, les associations médico-sociales de Lorraine, etc. L'objectif est de réfléchir aux interrogations et aux difficultés rencontrées par la médecine de ville et hospitalière et d'y apporter des réponses à la fois concrètes et innovantes pour améliorer la prise en charge des patients, réduire les coûts de dépenses de santé et lutter contre la désertification médicale du territoire. L'occasion de souligner également la future loi « Hôpital, Patient, Santé et Territoire » qui reconnaît l'hospitalisation à domicile comme activité de soins à part entière et qui sera, au même moment, au cœur des débats à l'Assemblée Nationale. Renseignements : HADLOR, 50 rue de Tivoli - Villa Marie-Madeleine - [www.hadlor.com](http://www.hadlor.com).

## NOUVELLES TECHNOLOGIES

## Payer son parking par téléphone

Avant l'été prochain, la Ville de Metz sera la première Ville de France équipée du système Mobile-City, un nouveau service de paiement du stationnement par téléphone mobile déjà implanté à Sarrebruck. Plus besoin d'avoir de monnaie sur soi pour aller à l'horodateur ou même de sortir de sa voiture pour payer sa place de parking. Il suffira simplement d'appeler un numéro associé à une zone de stationnement pour signaler votre arrivée. À votre retour, rappelez ce même numéro pour régler uniquement votre temps de stationnement. Neuf zones seront ainsi équipées en complément du ticket d'horodateur. Ce service n'engendre aucun coût supplémentaire, ni frais de communication téléphonique. Il est toutefois indispensable de s'enregistrer préalablement au système via la plateforme web sécurisée [www.mobile-city.org](http://www.mobile-city.org) sur laquelle vous alimenterez un compte de stationnement par virement. L'inscription est également possible par téléphone au 0800 88 77 500 - 000 (numéro gratuit) et par voie postale à l'adresse Mobile-City, 1 rue Chabanais, 75002 Paris. Plus d'infos sur [www.metz.fr](http://www.metz.fr) et dans le prochain numéro de Metz Magazine.

## SANTÉ

## Sidaction 2009

La prochaine édition de Sidaction aura lieu les 20, 21 et 22 mars prochains dans toute la France. Trois jours de solidarité pour informer, sensibiliser, mobiliser et donner pour lutter contre le Sida. Cette épidémie nous concerne tous, en France comme dans le Monde : une personne meurt encore aujourd'hui du Sida toutes les 16 secondes. Pour ses 15 ans, l'Association Sidaction compte sur votre générosité pour donner les moyens à celles et ceux qui luttent au quotidien, de garder espoir, de chercher et de soutenir les malades. Vous pouvez envoyer vos dons jusqu'au 10 avril par téléphone au 110 (n° d'appel gratuit), par SMS en envoyant DON au 33000 (SMS non surtaxé) ou par Internet sur [www.sidaction.org](http://www.sidaction.org) (paiement sécurisé par carte bancaire).

## SOLIDARITÉ

## Recherche familles d'accueil

L'Association d'Information et d'Entraide Mosellane recherche dans le département de la Moselle, des femmes ou familles bénévoles, pour accueillir et héberger dans un cadre sécurisant et sur une courte durée (maximum trois mois), une femme ayant subi des violences ou désirant s'y soustraire. Une indemnisation sera versée aux accueillants. Ils bénéficieront d'une formation et d'un accompagnement assurés par des professionnelles. Si vous souhaitez vous porter candidat, vous pouvez contacter le 03 87 75 88 89 aux heures de bureau ou écrire à : [aiem.accueil.familial@orange.fr](mailto:aiem.accueil.familial@orange.fr)

## RECRUTEMENT

## Salon Cadres & Co

En 2008, 21 000 cadres se sont déplacés aux salons régionaux de l'Association Pour l'Emploi des Cadres (APEC). Fort de son succès, le salon de l'évolution professionnelle Cadres & Co arrive en Lorraine. Devenu un rendez-vous de proximité incontournable, l'événement se tiendra à Metz Expo pour la première fois, mardi 31 mars. Parce que les approches traditionnelles ne suffisent plus, parce que vous souhaitez gagner du temps en bénéficiant de rendez-vous ciblés, ou parce que vous pensez que la proximité est un atout dans vos démarches de candidature... venez découvrir le salon Cadres & Co, multi spécialiste, ouvert aux entreprises de tous secteurs et à tous les cadres (du jeune diplômé au cadre confirmé). L'APEC intègre avec sa démarche Handicadre le handicap au travers de tous ses salons de l'emploi pour améliorer la mise en relation entre les entreprises et les cadres handicapés. Les cadres sont invités à s'inscrire sur le site [www.apec.fr](http://www.apec.fr) avant le 23 mars. Renseignements Andrée Karquel au 03 83 17 45 00 - [andree.karquel@apec.fr](mailto:andree.karquel@apec.fr).

**Cadres & Co**  
Le salon de votre évolution professionnelle en Lorraine



Plus d'infos sur [www.mairie-metz.fr](http://www.mairie-metz.fr)

## TELEX

### POUR VOTRE CŒUR

La 34e édition des Parcours du Cœur aura lieu les 28 et 29 mars prochains. L'occasion, comme chaque année pour la Fédération Française de cardiologie de rappeler combien la pratique d'une activité physique est bonne pour la santé du cœur.

### ÉCHANGE

Les élèves du collège Philippe de Vigneulles accueilleront leurs correspondants du Friedrich-Eugens-Gymnasium de Stuttgart à Metz du 23 au 30 mars. Ils seront reçus à l'Hôtel de Ville mardi 24 mars.

### SANTÉ

La 12e Journée Nationale de l'audition aura lieu jeudi 12 mars. Renseignements : [www.audition-infos.org](http://www.audition-infos.org)

### ENVELOPPES ÉCOLO !

Avec la mise en place de la nouvelle identité visuelle, la Ville de Metz utilise désormais pour sa correspondance des enveloppes rectangulaires et A5 en papier recyclé.

### PORTES OUVERTES

L'ESAMM organise une journée portes ouvertes mercredi 1er avril de 10h à 22h non-stop. Le retrait des dossiers d'inscription pour le concours d'entrée en première année est à retirer au secrétariat avant le 4 mai.

### CROUS

Les demandes de dossier social étudiant pour l'attribution des bourses et/ou des logements en résidence universitaire sont à effectuer avant le 30 avril.

### COLLOQUE

« La création chez Eckhart et Nicolas de Cues » sera le thème du colloque du 18 et 19 mars à l'Institut Européen d'Écologie.

### APPEL À VOLONTAIRES

Le Centre de Recherche sur les Médiations de l'Université Paul Verlaine-Metz recherche 300 volontaires pour participer à une étude expérimentale sur les messages de prévention contre la maltraitance d'enfants les 7 et 8 avril prochains. Le principe et de visionner et de réagir à des extraits audiovisuels. Inscriptions au 06 19 88 20 25 ou par courriel à [projet.protection@univ-metz.fr](mailto:projet.protection@univ-metz.fr). Plus d'infos sur <http://projetprojection.canalblog.com>

### AUTISME

La Journée Mondiale de sensibilisation à l'Autisme aura lieu jeudi 2 avril.

### SÉCURITÉ ROUTIÈRE

La 10e édition de la Journée Nationale de la Courtoisie aura lieu dans toute la France et dans plusieurs pays européens (Belgique, Luxembourg, Grèce), jeudi 26 mars.

### CONCOURS

## Prix des poètes Lorrains 2009

Organisé par la Délégation de Lorraine de la Société des Poètes et Artistes de France, ce concours de poésie sera clos le 30 avril prochain. Il comporte de nombreuses récompenses : édition du manuscrit pour le lauréat, médailles, diplômes et ouvrages pour les autres lauréats. Le Prix Rimbaud sera attribué au meilleur poète âgé de moins de 20 ans. L'Alérion d'Or récompensera le meilleur poète ayant déjà obtenu le Grand Prix. Pour obtenir le règlement complet du concours, envoyez une enveloppe timbrée à votre adresse au Président de la Délégation Lorraine :

Armand Bemer, 12 Haut des Ambes, 57530 Bazoncourt  
Site internet : [www.spafenlorraine.unblog.fr](http://www.spafenlorraine.unblog.fr)

### HANDICAP

## Metz travaille son accessibilité

La loi du 11 février 2005 a fixé un horizon à 10 ans pour effectuer les travaux d'accessibilité. Ainsi, la Ville de Metz devra rendre accessibles aux personnes handicapées, quel que soit leur handicap, les établissements publics dont elle est propriétaire ou gestionnaire avant le 1er janvier 2015. Pour respecter cette échéance, un diagnostic des établissements recevant du public doit être établi avant le 1er janvier 2011. Le service Mission Handicap a choisi de confier cette étude aux élèves de l'École Supérieure d'Ingénieurs des Travaux et de la Construction (ESITC) au travers d'un partenariat. Fondé sur une logique participative, mais aussi sur la sensibilisation et la formation de futurs conducteurs de travaux à l'accessibilité pour tous, ce travail vient en soutien au diagnostic opéré en interne par des coordonnateurs référents par service gestionnaire de bâtiments. Ainsi, 250 étudiants de l'ESITC parcourront les bâtiments publics pour réaliser cette étude, mercredi 25 mars. Le diagnostic de la voirie et des espaces publics se fera dans le même temps, en partenariat avec la société ATLOG. Renseignements au service Mission Handicap de la Ville de Metz au 03 87 55 50 15.

### FESTIVAL

## Ensemble contre le racisme

Créé par l'Union Nationale des Étudiants de France à Paris en 1996, le Festival Etudiant Contre le Racisme s'est depuis étendu dans les grandes villes universitaires de France. Il se déroulera à Metz du 18 au 21 mars, durant la semaine d'éducation contre le racisme. Au programme : des concerts tous les soirs sous le chapiteau du Saulcy avec La Place du Kif, Adissabeba, Tournée Générale, Jaboul Gorba, Peter Solo et aux Trinitaires avec Tchadaman Crew, Raki Balkan et Syranno (21/03). Du théâtre aussi, avec les Quequettes Blues, de la danse, des expositions, du cirque, du cinéma et du sport. Le festival ne se veut pas qu'un événement festif : c'est aussi le moyen d'échanger et de dialoguer sur des sujets brûlants avec des intervenants compétents et d'alimenter des débats durant quatre jours. Des villages associatifs prendront ainsi part à cette manifestation en s'installant sur différents sites du festival pour donner une tribune aux acteurs de la lutte contre le racisme et de la vie associative. Entrée gratuite partout et pour tous.

➤ Rens. : [www.myspace.com/fecrmetz](http://www.myspace.com/fecrmetz)



# IMAGINE UNE VILLE PROPRE

La propreté, c'est l'affaire de tous. C'est ce que rappelle en substance la campagne de propreté lancée par la Ville pour améliorer le quotidien de chacun.

La nouvelle campagne de propreté s'affiche sur les supports municipaux y compris des tee shirts spéciaux



Elle s'affiche en 4 par 3 sur le réseau de la ville et sur les maillots bleus spécialement imprimés pour l'occasion, la nouvelle campagne de propreté initiée par la Ville de Metz, en partenariat avec la CA2M, Haganis, Somergie et la Fédération des Commerçants, joue la carte de la sensibilisation et invite chacun à se projeter... dans une ville propre. Un rêve accessible à chacun grâce à de petits gestes du quotidien. Collecte des ordures ménagères, tri sélectif et ramassage des déjections canines, tels sont quelques-uns des gestes que les élus réunis autour de Marielle Olesinski, adjointe au Maire déléguée au Cadre de Vie, sont venus rappeler aux habitants du Quartier Outre-Seille, le 5 mars dernier. Les services municipaux se sont mobilisés pour répondre aux différentes questions posées par les habitants du quartier. "Un document répertoriant la liste des comportements citoyens à adopter pour trier ses déchets, éliminer les objets encombrants et rappeler la législation en vigueur notamment aux personnes possédant des animaux a été distribué pour l'occasion" précise Marielle Olesinski.

## LES BONS RÉFLEXES

Informations pratiques, distribution de canipoches, cette opération a également permis de balayer les différentes questions liées à la propreté du quartier notamment la lutte contre les graffitis, le recyclage des déchets verts, les feux de jardins, les bruits de voisinage, et le déneigement. Autant de pratiques que les gardes-

champêtres de la ville encadrent au quotidien en assurant leur service en tenue civile dans les espaces naturels de la ville. Une surveillance qui s'avère payante puisque selon Yves Manai, responsable d'une équipe de 6 gardes-champêtres du service du cadre de vie, "les messins sont de plus en plus nombreux à respecter la législation qu'il s'agisse de ramassage de déjections canines ou de dégradations". Pour autant, les agents ne ménagent pas leurs efforts, en menant régulièrement des opérations de sensibilisation ciblées sur les publics récalcitrants et en n'hésitant pas à verbaliser les contrevenants. A pied, à vélo et à moto, ils sont une douzaine à garder ainsi l'oeil sur le domaine public. Des agents qui constituent la police rurale et assurent une présence plus que dissuasive sur le terrain.

## LE CHIFFRE

700 : c'est le nombre de kilomètres de caniveaux, de squares et de places, dans le centre-ville et les quartiers de Metz, régulièrement surveillés par les équipes du cadre de vie.

# L'ÉCO ATTITUDE

Dans un souci de développement durable, la municipalité propose un plan d'action afin de rendre le cadre de vie plus agréable à ses habitants. Une manière plus écologique de valoriser son patrimoine vert.

## VERBALISATION

Ne pas ramasser les déjections canines de son animal sur les trottoirs et caniveaux ainsi que dans les jardins et promenades, constitue une infraction de 2e classe susceptible d'être sanctionnée par une amende de 35 euros. Pour respecter la propreté des voies publiques, des canipoches sont mises à la disposition des propriétaires de chiens dans les Mairies de Quartier, à l'Hôtel de Ville et dans les distributeurs disséminés à travers la ville. Tout contrevenant s'expose à la verbalisation par la Police Municipale.



Outre la suppression de l'utilisation de pesticides sur la voirie, la Ville de Metz s'est engagée dans un changement de ses méthodes de désherbage. L'objectif est double, développer des méthodes d'entretien plus respectueuses de l'environnement et aider à la prise de conscience de la place de la nature dans l'espace urbain. L'alternative aux désherbants chimiques est le recours à une version thermique. L'une des méthodes les plus utilisées est de brûler les plantes avec de l'eau chaude à 100° ou une flamme. Le changement brutal de température va alors stopper le développement de la plante qui va rapidement dépérir. « Les techniques utilisées sont le nettoyeur haute pression, envoyant de l'eau chaude ainsi que les brûleurs portatifs ou sur chariots pour le désherbage d'appoint » indique Michel Koenig, responsable des Espaces Verts et du Cadre de Vie.

La traditionnelle binette fait également son retour en milieu urbain. Son action mécanique permet d'arracher l'herbe sur les trottoirs, les pavés ou sur les cheminements des parcs et les

zones difficiles d'accès. Des balayeuses équipées de balais métalliques ont une action plus puissante pour l'arrachage des herbes. « Toutes les précautions sont prises pour assurer la sécurité des utilisateurs et des usagers ». Un principe qui s'applique aussi dans les cours d'écoles où les produits chimiques n'ont plus droit de cité et ce, pour éviter tout contact avec les enfants. Massifs et pieds d'arbres n'échappent pas à la règle avec la mise en place de paillages qui vont ralentir la pousse des indésirables. Des plantes couvre-sol sont introduites dans les massifs. Autant de mesures qui s'intègrent dans un plan de désherbage qui a pour objectif d'adapter la technique aux risques de pollution de l'eau et qui prévoit une formation spécifique pour les agents communaux.

CATHERINE MORHAIN



# 21,100 KMS À PIED... CAUSE !

Après 36 éditions courues dans la campagne sud de Metz, le semi marathon de Lorraine 2009 empruntera un nouveau parcours urbain dans les rues messines, le 22 mars prochain.

Doyenne des courses en Lorraine, la grande course messine se situera idéalement quinze jours avant le Marathon de Paris, afin de réaliser une préparation de qualité pour la grande épreuve parisienne. Rassemblant des coureurs de tous niveaux, de l'élite nationale au joggeur, cette manifestation se veut avant tout un événement convivial et un moment d'épanouissement personnel. L'épreuve, qualificative pour le championnat de France, bénéficie du Label National qui témoigne d'un haut niveau d'exigence. Plus de 2000 participants sont attendus pour cette nouvelle édition.

## DU NOUVEAU

Tracée à l'origine dans la banlieue et la campagne sud de Metz, la course empruntera cette année le cœur historique de la cité messine. Le parcours, d'une distance de 21,100 kilomètres, sera presque entièrement urbain et sans grande difficulté : de quoi permettre aux participants de conjuguer performance sportive et découverte du patrimoine en côtoyant

tous les monuments qui font l'histoire de la ville. « Nous avons souhaité impliquer les commerçants, les associations, les passants et les habitants à cette grande manifestation, afin d'inscrire l'athlétisme comme un pôle important de la pratique sportive messine », explique Belkhir Belhaddad, Adjoint au Maire chargé des Sports. De nombreux bénévoles et des animations viendront ainsi ponctuer le parcours pour faire de cet événement une grande fête du sport. Une course de 5 kilomètres, organisée en parallèle pour la dix-huitième fois, permettra aux néophytes et aux coureurs de demi-fond de participer à l'épreuve. Organisé par le Club d'Athlétisme Metz Métropole, ce semi marathon préfigure le futur marathon, qui dès octobre 2010 créera un événement majeur dans le Grand Est en matière de course festive.

ÉMILIE GEORGE

### > Pratique

**Départ et arrivée aux Arènes de Metz.**

Une partie de la ville sera bloquée en matinée pour le passage des coureurs.

Les bulletins d'inscription sont à votre disposition à l'adresse [athlemetz@aol.com](mailto:athlemetz@aol.com), au Complexe Sportif Saint Symphorien (Pavillon du SMEC), du lundi 9 au vendredi 13 mars de 14h à 18h, le samedi 14/03 de 10h à 16h, puis du lundi 16/03 au vendredi 20/03 de 10h à 12h et de 14h à 19h, le samedi 21/03 de 10h à 12h et aux « Arènes » de 14h30 à 18h.

Un appel aux bénévoles est lancé pour participer à l'organisation de cette manifestation. Si vous êtes intéressé, contactez Dominique Bouszat au 06 11 96 69 23 ou par courriel à [dominique.bouszat@wanadoo.fr](mailto:dominique.bouszat@wanadoo.fr)

Plus d'infos sur [www.metz.fr](http://www.metz.fr)



## Billard Club de Metz

Lucas Birot, Jordan Drum et Sofiane Maouche ont remporté leur « Billard de Bronze », samedi 31 janvier, en présence de Mme Ferraro, Adjointe au Maire chargée du quartier de la Patrotte et Henri Schutz, représentant de la Fédération Française de Billard.

La finale du Championnat de Lorraine au billard à une bande (catégorie nationale 2) s'est déroulée à Verdun les 28 février et 1er mars dernier.

Le Messin Jean-Paul Schaul du Billard Club de Metz, qualifié pour cette compétition régionale, défendait les couleurs de la ville et du club face à 5 autres compétiteurs en provenance des clubs de Laxou, Thionville, Saint Mihiel, St Etienne les Remiremont et Hagon-dange. Billard Club de Metz, 15 rue du Commandant Brasseur. Tél. 03 87 30 34 30 / [www.billardclub-metz.fr](http://www.billardclub-metz.fr)



## Moselle Moto Club

Maryline Hermmerlin a pris la présidence du Moselle Moto Club, le 1er février dernier lors de l'Assemblée Générale à la salle polyvalente de Rozérieulles. Présente depuis plus de 20 ans au sein du club et anciennement vice-présidente déléguée, elle dispose désormais de l'expérience sportive, administrative et relationnelle nécessaire à la conduite du Moselle Moto Club. Après 40 ans d'activité, le club est fier de compter aujourd'hui plus de 225 licenciés et une centaine de bénévoles.

### > Renseignements :

[maryline.hermmerlin@agents.agf.fr](mailto:maryline.hermmerlin@agents.agf.fr)  
et au 03 87 60 12 90

## CALENDRIER SPORTIF

**10 mars 09. 20h. Complexe Sportif Saint Symphorien**  
SMEC TT contre Chartres ASTT

**14 mars 09. 20h30. Complexe Sportif Saint Symphorien**  
Metz Handball contre Villepinte

**15 mars 09. 17h. Arènes de Metz**  
Metz Handball contre Copenhague

**18 mars 09. Espace Corchade - Vallières**  
Phase académique du championnat scolaire du club d'échecs Metz Fischer

**20 mars 09. 20h. Stade Saint Symphorien**  
FC Metz - Châteauroux

**21 & 22 mars 09. Complexe Sportif Saint Symphorien**  
Tennis de Table. Top de zone.

**22 mars 09. Billard Club de Metz**  
1/2 finale du championnat de France de billard au cadre 47/2 - catégorie nationale 1.

**28 mars 09. Complexe Sportif Saint Symphorien**  
Tournoi de Futsal au profit de l'Association « Vaincre la mucoviscidose ».

**29 mars 09. 15h30. Complexe Sportif Saint Symphorien**  
Metz Basket Club contre Beaune - Nationale 3 Filles.

**3 avril 09. Complexe Sportif Saint Symphorien**  
1/2 Finale Coupe de la Ligue Handball Féminin

**3 avril 09. 20h. Stade Saint Symphorien**  
FC Metz - Brest

**4 avril 09. 20h30. Complexe Sportif Saint Symphorien**  
SMEC Handball masculin contre Nanterre

**4 avril 09. Arènes de Metz**  
Finale Coupe de la Ligue Handball Féminin

**5 avril 09. Place du Général de Gaulle**  
Critérium National de Marche

**7 avril 09. 20h. Complexe Sportif Saint Symphorien**  
SMEC TT contre Villeneuve PPC

# DAME BLANCHE CONTRE DAME NOIRE

Classé premier club Lorrain par le nombre de ses adhérents, le club d'échecs Metz Fischer attire des joueurs de plus en plus jeunes. Avec un doyen de 82 ans et une benjamine de 6 ans, le club sait comment rapprocher les générations par le jeu.

À l'époque de sa création en 1925, sous le nom du « Cercle d'échecs de Metz », le club Metz Fischer comptait déjà quelques dizaines de membres passionnés du jeu d'échecs. Depuis, les joueurs se sont engagés dans la compétition, en remportant notamment la Coupe de France en 1939. Très vite, l'accent est mis sur la formation des jeunes par la création d'une école. Aujourd'hui, les cadets ont rejoint leurs aînés dans la compétition et apprécient de les défier durant les « tournois loisirs » organisés deux fois par an au sein du club. « L'ambiance est formidable durant ces rencontres. Les enfants sont fiers de jouer contre des adultes, qui les laissent parfois gagner secrètement pour l'occasion », confie Julien Ramier, président du club.

## EN COMPÉTITION

Reconnu comme sport à part entière dans les années 2000, le jeu d'échec est aussi particulièrement apprécié en compétition, où rigueur, stratégie et patience sont de mise durant les tournois. Une douzaine d'équipes du club Metz Fischer sont ainsi engagées dans des rencontres nationales et régionales. Les filles du club viennent ainsi de briller en 2008 lors du Championnat de Lorraine avec deux titres de championnes à la clé et deux équipes féminines sont désormais classées en nationale 1 (1ère division) et nationale 2 (2e division). Quant à l'équipe première du club, elle a accédé en 2006 au Top 16, le plus haut niveau d'échecs en France. Les 20, 21 et 22 mars prochains, elle pourra améliorer sa position lors de la prochaine phase de ce tournoi, organisé à l'Hôtel de Ville de Metz. Les équipes de Chalons en Champagne, Strasbourg et Vandoeuvre se réuniront à Metz pour une compétition au sommet, retransmise sur

écrans géants et sur le site Internet du club [www.metzfischer.org](http://www.metzfischer.org).

## UN BEL AVENIR

Misant sur les jeunes, le club travaille depuis de nombreuses années au développement du jeu d'échecs dans les établissements scolaires de Metz et son agglomération. Cette saison, 11 écoles, collèges et lycées pratiquent les échecs et brillent aux championnats scolaires. « C'est un sport qui développe énormément de qualités », souligne Julien Ramier. « Ici on travaille l'anticipation, le respect de l'adversaire et on apprend à se sortir des situations difficiles ». Au sein du club, la relève est ainsi assurée grâce aux six équipes jeunes qui évoluent en compétition, dont une particulièrement bien classée en Nationale 3 (3e division).

ÉMILIE GEORGE

### > Renseignements

**Club d'échecs Metz Fischer**  
**Centre socioculturel de Vallières**  
**Tél. 03 87 74 71 73**



## «UN DESTIN POUR METZ»

UNE HIRONDELLE NE FAIT PEUT-ETRE PAS LE PRINTEMPS... MAIS DEUX ?...



**Comme vous le savez, les taux d'imposition devraient, hélas, augmenter à Metz.** C'est ce qui ressort de la volonté exprimée par le Maire dans le cadre du débat d'orientation budgétaire de fin janvier. Cette augmentation va à contresens de ses engagements au moment de la campagne électorale. Lors d'un débat télévisé entre le 1er et le 2e tour des élections, les journalistes avaient posé cette question aux trois candidats restant en lice : Jean-Marie

RAUSCH en avait fait un argument fort fondé, en outre, sur sa propre pratique de ne pas augmenter l'impôt. Madame ZIMMERMANN était sur cette position, et Dominique GROS s'y était rallié lui aussi.

**Le candidat s'est donc bien engagé à ne pas augmenter l'impôt, mais le Maire fait aussitôt le contraire du candidat,** et dès la première année de son mandat. Il a, de plus, engagé Metz Métropole à le faire aussi : c'est ce que j'ai appelé dans un précédent éditorial le double coup de massue fiscale (cf. Metz Magazine n° 2 – février 2009).

Pour justifier cette hausse, financièrement non démontrée, le Maire évoque le désengagement de l'Etat et le changement de statut de l'U.E.M. (Usine d'Electricité de Metz).

Si, sous l'égide de la réglementation européenne, une petite partie du capital de l'U.E.M. a du être cédée, le Maire oublie de préciser que ce capital a été placé au Trésor et que lui-même rapporte des intérêts.

De plus, cette transformation n'est pas nouvelle et datait d'avant les élections. Elle était donc connue.

Venons-en, maintenant, au fameux « désengagement de l'Etat » !

Deux bonnes nouvelles sont arrivées qui permettraient au Maire de respecter ses engagements et de ne pas augmenter les impôts :

- 1° **Les bases fiscales** viennent de lui être communiquées par l'Etat (il ne les avait pas lors du débat de janvier). Sans toucher au taux d'imposition, elles **augmentent grâce au développement de Metz et de l'ajustement voté par le Parlement de 3,6 % : cela fait un gain de près de 1,6 millions d'euros.**

- 2° **Une deuxième bonne nouvelle** : dans le cadre du plan de relance gouvernemental, l'Etat va verser par anticipation à la Ville un fond de compensation TVA payé sur les investissements réalisés par l'équipe précédente : **cela représente 4 millions d'euros pour le budget 2009.**

Le Maire (PS) de Strasbourg a signé le mois dernier un éditorial expliquant que la Ville se refusait à augmenter les impôts en période de crise. Il faut prendre exemple. Il n'est pas nécessaire d'augmenter l'impôt, compte tenu de la bonne gestion passée de la Municipalité.

A présent, deux entrées fiscales importantes, inconnues en janvier, devraient logiquement nous conduire à renoncer à la hausse fiscale. Ce sont deux hirondelles représentant 5,6 millions d'euros.

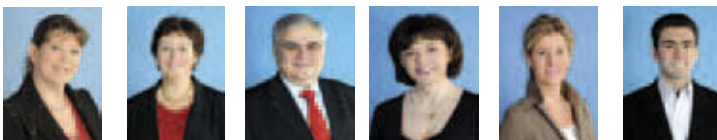
**Le budget n'étant voté que fin mars, il est encore temps de ne pas augmenter l'impôt. Alors, ce serait déjà un peu le printemps de Metz...**

Patrick Thil

Pour le groupe « Destin pour Metz »

Christine Genet, Michèle Lety, Khalifé Khalifé,

Dominique Boh-Petit, Anne Stémart, Jérémy Aldrin



## GROUPE MUNICIPAL «METZ DEMAIN»

Avis de tempête fiscale à Metz !!!



M. le Maire de Metz fait fausse route ! Il est plus que paradoxal qu'un Maire socialiste prenne, comme première grande mesure de sa mandature, la décision d'augmenter les impôts, pénalisant ainsi les ménages les plus modestes.

Superbe ignorance par l'équipe municipale des difficultés rencontrées au quotidien par les Messines et les Messins dans un contexte de crise économique et sociale sans précédent... Rien ne permet

aujourd'hui de justifier cette augmentation fiscale, si ce n'est **une addition de dépenses nouvelles qui ne servent en rien une stratégie municipale et une ambition pour notre ville.**

**La situation financière de la ville de Metz est aujourd'hui relativement saine.** Faiblement endettée (97€ par habitant, la moyenne nationale étant de 1069€), elle a une trésorerie excédentaire significative, une sorte de « cagnotte », d'un montant de plus de 56 millions d'€, et dispose d'une capacité d'auto-financement importante jusqu'en 2011 (elle était de 18 Millions en 2007), lui permettant d'investir à hauteur de 40 Millions d'€ par un apport complémentaire d'emprunts et de financements croisés.

**Le volume des dépenses de fonctionnement doit être limité aux recettes disponibles, hors hausse d'impôt.** Pour maîtriser la fiscalité locale, il faut d'abord maîtriser la dépense publique et gérer rigoureusement les deniers publics en faisant des arbitrages budgétaires ! Des économies sont possibles et **nous refusons la culture de la dépense publique sans discernement ni modération !**

Après la création d'un nouvel impôt par la CA2M voulu par le Maire de Metz, l'augmentation du prix de l'eau et celle des parkings, voici venu le temps de la hausse des impôts messins, entraînant inéluctablement une diminution du pouvoir d'achat des contribuables messins de plus de 150 €.

Plus que jamais, dans le contexte qui est le nôtre, nous sommes en droit d'exiger de notre Maire la mise en œuvre de **politiques publiques lisibles**, dont l'efficacité s'apprécie au regard de la maîtrise de la dépense et de l'atteinte des objectifs fixés.

**Mais en l'absence d'objectifs clairs, cette augmentation fiscale nous conduit tout droit à une dérive des dépenses et à un émiettement de l'action municipale.**

Marie-Jo Zimmermann, Christian Antoine, Nathalie Colin-Oesterle, Emmanuel Lebeau, Martine Nicolas, Denis Jacquat, Anne-Noëlle Quillot  
Groupe municipal « Metz Demain »





## GROUPE «ENSEMBLE POUR L'AVENIR DE METZ»



### Suppression de la taxe professionnelle : bricolage pour peau de chagrin ?

Le Président de la République a annoncé le 5 février dernier la probable suppression de la taxe professionnelle en 2010. Si cette annonce répond à une attente des organisa-

tions patronales, elle a surtout mis en état d'alerte l'ensemble des collectivités territoriales puisque cette taxe représente une part importante de leurs recettes, voire la principale dans le cas des intercommunalités à fiscalité propre.

Oui une réforme de la fiscalité nationale et locale est nécessaire, taxe d'habitation, taxe foncière, taxe professionnelle. Le système fiscal français est dépassé. Mais cette réforme doit se faire en concertation avec les représentants des collectivités locales et dans un cadre institutionnel clair. Ce qui n'est pas le cas actuellement.

Toute transformation de la fiscalité comme le rappelle l'Association des Maires de France doit tenir compte des trois critères suivants :

- le respect de l'autonomie fiscale tel que l'a défini l'article 72 de la constitution, garant d'une certaine liberté d'initiative des collectivités et des dépenses contraintes par la responsabilité politique des élus locaux devant les électeurs,
- une cohérence d'ensemble des réformes territoriales et fiscales pour éviter les inégalités territoriales,
- un maintien du lien fiscal entre entreprises et territoires pour obliger chacun des acteurs à s'impliquer dans le développement économique du territoire.

Cette annonce en période de crise peut s'assimiler à du bricolage car le projet de recettes de substitutions est extrêmement vague. La taxe carbone ? Personne n'imagine aujourd'hui sur quelle base elle sera calculée et surtout quelles recettes elle apportera.

Face à ce flou sur la compensation de cette taxe, on peut se demander si le Président n'aura finalement pas d'autre choix que de faire porter une part de l'effort par les collectivités territoriales, déjà asphyxiées par des transferts de charge de l'Etat et par la diminution de leurs dotations. L'annonce d'une suppression d'un impôt sans contre partie est toujours une mauvaise nouvelle pour les collectivités. Les compensations de l'Etat, toujours promises, ne durent jamais longtemps car le gouvernement utilise ces dotations pour ajuster son propre budget et celles-ci maigrissent finalement telle la peau de chagrin.

**Les élus de la majorité municipale seront donc attentifs afin qu'au final cette taxe ne soit pas compensée par le contribuable local et que la Communauté d'Agglomération de Metz Métropole ne soit pas lésée.**

**Sébastien KOENIG** Maire Adjoint Emploi - Insertion-Grandes Infrastructures Transport  
**Vice président du groupe ensemble pour l'avenir de Metz**  
Groupe parti socialiste



### LA SANTE EST UN DROIT POUR TOUS

Le diagnostic santé établi sur la métropole de Metz a mis en évidence un lien fort entre les conditions de vie, de travail et l'état de santé des populations. Ce constat est particulièrement alarmant sur les quartiers de Borny, de Bellecroix et de la Patrotte qui concentrent près du tiers de la population messine victime de la triple peine : **pauvreté monétaire-précarité sociale-santé dégradée.**

Les mesures qui sont prises à travers la loi Bachelot actuellement en discussion à l'Assemblée Nationale vont aggraver cette situation pour l'ensemble

de la population.

Elles ne sont dictées que par des critères économiques et non médicaux.

Pourtant, dans un pays comme le nôtre, la santé doit être un droit pour tous.

**Laure Dupont, Danielle Bori, Jacques Maréchal, Gilbert Krausener,**

Les élus communistes -

Groupe Ensemble Pour l'Avenir de Metz



### REFORMES ET CONSEQUENCES

Il n'est pas un mois, sans que soit dévoilée une réforme aux impacts ravageurs dans nos régions, départements, agglomérations et communes. Metz et son agglomération paient un lourd tribut aux restructurations militaires, dont les compensations annoncées par le Chef de l'Etat sont toujours attendues. La suppression de la Taxe Professionnelle est de nature à bouleverser certains équilibres financiers. L'annonce faite lors d'un show télévisé ne précise le dispositif de substitution. Pas qu'il ne faille point réformer la Taxe Professionnelle, mais il est primordial que les Collectivités

Locales conservent la maîtrise de leurs recettes fiscales.

Celles-ci ne sont-elles pas, les meilleures garantes de l'équilibre financier public ? Elles ne génèrent pas de déficit, contrairement à l'Etat qui bat sur le sujet tous les records. Méfions-nous aussi des glissements de compétences sans justes compensations. L'attitude des parlementaires de droite est grave, ils contestent ces décisions dans leur circonscription alors qu'ils les applaudissent et les votent des deux mains à Paris. Au bout du compte, les élus de proximité doivent subir les décisions prises au sommet de l'Etat. Cela n'est pas nouveau mais connaît une vive accélération.

**Les élus de la majorité municipale que nous sommes, intégrons ces contraintes, en agissant au quotidien en responsabilité pour l'avenir de Metz.**

**Stéphane MARTALIÉ**

Conseiller municipal - Centre Gauche

Vice-président du Groupe Ensemble Pour l'Avenir de Metz



### Les richesses collectives au service de tous

Le gouvernement, en plus de dépouiller les collectivités locales et territoriales de leurs ressources, prend de mauvaises décisions. Un exemple : Le Président de la République annonce la construction d'un deuxième EPR (réacteur nucléaire), payé avec vos impôts, quand les dernières tempêtes ont montré les limites de ce type de production, avec les milliers de foyers qui ont été durablement privés d'électricité. Cela va créer localement 500 emplois permanents. Le même investissement pourrait financer des travaux d'efficacité énergétique qui créeraient dix fois plus d'emplois, répartis sur tout le territoire. Tout le monde y gagnerait, les citoyens sur leurs factures d'énergie, la situation de l'emploi, et la planète. Satisfaire les besoins immédiats, en tenant compte des effets de long terme. C'est pour cela que la majorité municipale a décidé d'enrichir et d'améliorer l'Agenda 21\*, qui en avait bien besoin.

\* Plan d'action pour le XXIe siècle adopté en 1992 par 173 chefs d'Etat qui décrit les secteurs où le développement durable doit s'appliquer dans le cadre des collectivités territoriales.

**Brigitte Leblan, René Darbois**

Les Verts - Groupe Ensemble pour l'Avenir de Metz



INSOLITE

## UN THÉÂTRE AU FIL DE L'EAU

Le théâtre de la Lucarne, installé sur une péniche en bordure du plan d'eau, est certainement l'une des compagnies théâtrales les plus insolites de la région, tant pour son espace de représentation que pour ses mises en scènes.

Après dix ans d'engagement culturel, Hervé Pfortner, fondateur et directeur du Théâtre de la Lucarne, décide d'innover en proposant au public un nouveau lieu de création artistique et de représentation au centre-ville. Quittant le lieu de spectacle qu'il avait créé de toutes pièces au sein du quartier de Metz-Sablon, il installe désormais sa compagnie théâtrale sur une péniche, promenade Hildegarde au plan d'eau en octobre 2007. « C'est en voyant des amis vivre sur une péniche que m'est venue l'idée d'implanter le théâtre de la Lucarne sur un bateau », explique le fondateur. À l'époque des grandes navigations, c'est sous le nom de « Sirène » que la péniche transportait vivres et autres marchandises. Aujourd'hui, elle entame une pleine reconversion en « Lucarne », en accueillant à son bord un public de tous horizons passionné de théâtre.

### DERRIÈRE LA LUCARNE

Des expériences éclectiques mêlant théâtre, musique, danse et vidéo se côtoient sur les 39 mètres de plancher du bateau. Si les échanges avec une diversité d'artistes et de compagnies ont apporté à La Lucarne un succès artistique et un vif intérêt du public, la personnalité du théâtre de La Lucarne relève aussi de ses activités. Entre programmation, création et enseignement par le

biais d'ateliers, La Lucarne n'est pas seulement un théâtre mais plus largement un lieu culturel alternatif et pédagogique. L'école de théâtre accueille les enfants chaque mercredi au travers d'ateliers basés sur l'exploration de l'espace scénique, la construction de personnages, l'approche de différents styles théâtraux, l'apprentissage des techniques du maquillage, des costumes et des décors, mais aussi de l'improvisation. Les adultes participent quant à eux à des ateliers d'expression théâtrale le mercredi soir.

### À L'AFFICHE

Côté programmation, la compagnie mise sur le rapport intimiste créé par l'agencement des lieux. Le théâtre accueille de nouvelles formes de spectacles, en laissant carte blanche à des performeurs d'un nouveau genre théâtral. Pour cette nouvelle saison 2009, le théâtre de la Lucarne nous réserve une ossature dynamique autour du théâtre contemporain, de la chanson française, des performances artistiques novatrices et des créations de la compagnie en musique. « La cuisine d'Elvis » de Lee Hall fait partie des immanquables de ce premier et deuxième trimestre (20, 21, 26, 27/03 et 2, 3/04) tout comme « Bourlinguer » (28/03) et « Gzion » d'Hervé Blutsch (28, 29, 30, 31/05 et 5, 6/06).

### ► Renseignements :

Péniche de la Lucarne

École de théâtre

Promenade Hildegarde au plan d'eau

Tél. 06 81 92 96 15 ou 03 87 50 46 96

courriel : [www.theatredelalucarne.fr](http://www.theatredelalucarne.fr)

[lucarne@wanadoo.fr](mailto:lucarne@wanadoo.fr)

Plus d'infos sur [www.metz.fr](http://www.metz.fr)



## > L'AGENDA

### MUSIQUE

**KING AUTOMATIC - DELTAHEAD**  
**MERCREDI 11 MARS - 20H**  
**LES TRINITAIRES**  
Concert (rock)

**FIRE AND IGNORANCE**  
**ACTIVITY CENTER**  
**BELLENGER/RIVIÈRE/TURNER**  
**MERCREDI 11 MARS - 20H30**  
**THÉÂTRE DU SAULCY**  
Musique, lumières, amplis et lampes



**LES SONATES DU ROSAIRE**  
**MERCREDI 11 MARS - 20H30**  
**ARSENAL**

Œuvre de Biber  
Les Veilleurs de Nuit  
Direction et violon baroque : Alice Piérot  
©PHILIPPE RICARD



**ROBIN MC KELLE**  
**JEUDI 12 MARS - 20H30**  
**ARSENAL**  
Concert (jazz)

**ORCHESTRE NATIONAL DE LORRAINE**  
**VENDREDI 13 MARS - 20H30**  
**ARSENAL**  
Concert prestige parrainé par le Rotary-Club Metz Lafayette  
« Musique au Cœur »  
Direction : Jacques Mercier,  
Mezzo-soprano : Lola Casariego  
Œuvres de Debussy, de Falla et airs de Zarzuelas

**INTERPRÉTER, ARRANGER, IMPROVISER... L'ACCOMPAGNEMENT DANS TOUS SES ÉTATS**  
**SAMEDI 14 MARS - 18H**  
**CONSERVATOIRE À RAYONNEMENT RÉGIONAL DE METZ-MÉTROPOLE**  
Classes d'accompagnement de Juliette Boubel.

**LEO88MAN - HOWARD HUGUES**  
**SAMEDI 14 MARS - 20H**  
**LES TRINITAIRES**  
Concert (rock)

**ADOK**  
**SAMEDI 14 MARS - 20H30**  
**MAISON DE LA CULTURE ET DES LOISIRS**  
Concert  
1ère partie Julien Vannson



**LE MIROIR DE JÉSUS**  
**SAMEDI 14 MARS - 20H30**  
**LES TRINITAIRES**  
Concert

Quinze poèmes sur les Saints Mystères du Rosaire composés par Henri Ghéon et illustrés en musique par André Caplet  
Direction : Jean-Pierre Aniorte  
Soliste : Isabelle Cals  
Chœurs de femmes de l'Opéra de Nancy  
Opéra national de Lorraine  
Chœurs de femmes de l'Opéra Théâtre de Metz-Métropole

**CONCERT DES ENSEMBLES**  
**DIMANCHE 15 MARS - 16H**  
**ARSENAL**  
Coordination : Karine Roynard, professeur de flûte et Aurélien Azan Zielinski, chef d'orchestre  
Conservatoire à Rayonnement Régional de Metz-Métropole

**PATRICK BRUEL**  
**MARDI 17 MARS - 20H**  
**LES ARÈNES**  
Chanson française

**VINCENT DELERM**  
**VENDREDI 18 MARS - 20H30**  
**ARSENAL**  
Chanson française

**LES JEUDIS DU CONSERVATOIRE : CONCERT D'ÉCHANGE**  
**JEUDI 19 MARS - 19H**  
**CONSERVATOIRE À RAYONNEMENT RÉGIONAL DE METZ - MÉTROPOLE**  
Classes d'alto de Vincent Roth et Carole Wenisch  
En collaboration avec le Conservatoire à Rayonnement Régional du Grand Nancy

**7<sup>ème</sup> ÉDITION FROM GOSPEL TO SOUL**  
**THE SOUND OF NEW ORLEANS**  
**VENDREDI 20 MARS - 20H30**  
**ÉGLISE SAINTE THÉRÈSE**  
Avec la participation de : Nicole Slack Jones, Craig Adams, The Soul Sisters  
©SOPHIE LEROUX



**LES PAPILLONS**  
**VENDREDI 20 MARS & SAMEDI 21 MARS - 20H30**  
**MAISON DE LA CULTURE ET DES LOISIRS**  
Chansons délirantes....

**OMARA PORTUONDO**  
**VENDREDI 20 MARS - 20H30**  
**ARSENAL**  
Musique du monde

**LAÄRSEN - ÉLECTRO**  
**CARTE BLANCHE À CINESTEZIC / PAS ASSEZ**  
**TEENAGE BAD GIRL + JOHN LORD FONDA + TRANSFORMER + PAVLOV**  
**SAMEDI 21 MARS - 21H**  
**ARSENAL**  
Scène électro

**JULIEN CLERC**  
**SAMEDI 21 MARS - 20H**  
**LES ARÈNES**  
Chanson française

**LE CONCERT LORRAIN - MOZART & SES AMIS**  
**MARDI 24 MARS - 20H30**  
**ARSENAL**  
Baroque  
Œuvres de Bach, Mozart, Haydn, Süssmayer  
Violoncelle et direction artistique : Stephan Schultz

**LES JEUDIS DU CONSERVATOIRE : LE PETIT PONT DE CHARENÇON**  
**JEUDI 26 MARS 2009 - 18H30**  
**CONSERVATOIRE À RAYONNEMENT RÉGIONAL DE METZ - MÉTROPOLE**  
Création d'un conte musical  
Coordination : S. Mallard-Lachaux, professeur de cor

**ILLUSIONS SONORES**  
**JEUDI 26 MARS - 20H**  
**FRAC LORRAINE**  
Dans le cadre du Festival « Toutes les voix comptent »  
Jean-Claude Risset, pionnier en informatique musicale, auteur de 70 œuvres musicales.  
En partenariat avec l'Association Fragment.

**KARKWA + STUCK IN THE SOUND**  
**VENDREDI 27 MARS - 20H**  
**LES TRINITAIRES**  
Pop-rock



**NIKOLAUS HARNONCOURT ET LE CONCENTUS MUSICUS VIENNE**  
**SAMEDI 28 MARS - 20H30**  
**ARSENAL**  
Chœur Arnold Schoenberg  
Œuvres de Haydn

**PIERRE HANTAÏ & MICHAËL LEVINAS**  
**MERCREDI 1ER AVRIL - 20H**  
**ARSENAL**  
©C.DAGUET - ÉDITIONS HENRY LEMOINE



**LUBIE**  
**MERCREDI 1ER AVRIL - 20H**  
**THÉÂTRE DU SAULCY**  
Concert spectaculaire autour des duos pour violons de L.Berio et B.Bartok, projections et manipulations d'objets à la gloire de la main.

**BÉNABAR**

MERCREDI 1er AVRIL - 19H30

LES ARÈNES

Chanson française

**LES JEUDIS**

**DU CONSERVATOIRE : CONCERT D'ÉCHANGE AVEC L'ÉCOLE DE MUSIQUE DE FORBACH - « SOIRÉE ALTIISTIQUE »**

JEUDI 2 AVRIL - 18H30

CONSERVATOIRE À RAYONNEMENT RÉGIONAL DE METZ-MÉTROPOLE

Classes d'alto de Carole Wenisch & Vincent Roth, et de Claude Mielkiareck  
Coordination : Carole Wenisch

**OPÉRA DE PÉKIN - ACADEMIE NATIONALE DE TIANJIN**

JEUDI 2 AVRIL - 20H30

ARSENAL

Adieu ma concubine, Le Bracelet de Jade, Le Serpent Blanc, Le Roi des Singes  
+ Les clés du spectacle, brève présentation avant l'entrée des artistes

©DR



**JAM SESSION**

JEUDI 2 AVRIL - 20H45

LES TRINITAIRES

Séance musicale improvisée  
Jazz et plus si affinités  
En collaboration avec le département jazz du Conservatoire à Rayonnement Régional de Metz-Métropole.

**LA RUE KÉTANOU & DEBOUT SUR LE ZINC**

VENDREDI 3 AVRIL - 20H

LES ARÈNES

Chanson française

**CONCERT DES ÉLÈVES DU CONSERVATOIRE : OBOHIS 1ER ET LA MALÉDICTION DE TOÛTHANBASSON**

SAMEDI 4 AVRIL - 17H

CONSERVATOIRE À RAYONNEMENT RÉGIONAL DE METZ-MÉTROPOLE

Classes de hautbois de Serge Haerrig et André Sablon et de basson de Sylvie Villedary

**DANSE**

**SEMAINE ÉVÈNEMENT : AVEC LA COMPAGNIE VAN GRIMDE CORPS SECRETS**

VENDREDI 13 MARS - 16H30  
CONSERVATOIRE À RAYONNEMENT RÉGIONAL METZ-MÉTROPOLE

Présentation du travail d'improvisation et de création

Résultat de la semaine passée avec la Compagnie Van Grimde Corps Secrets, en résidence à l'Arsenal  
En partenariat avec l'Arsenal et le CEFEDEM

**CELTIC LEGENDS**

DIMANCHE 29 MARS - 16H

LES ARÈNES

« Tap Dance » irlandais



**CONCERT RÉCITAL AVEC ANDRÉ HARVEY**

DIMANCHE 29 MARS - 15H

LA LUCARNE

« Voir avec les yeux du cœur »

**« PORTES OUVERTES » DÉPARTEMENT DES ÉTUDES CHORÉGRAPHIQUES**

LUNDI 30 MARS > SAMEDI 4 AVRIL  
CONSERVATOIRE À RAYONNEMENT RÉGIONAL DE METZ-MÉTROPOLE

Découverte du département des études chorégraphiques du Conservatoire

**(A) MUSÉE**

MERCREDI 1ER AVRIL - 20H

FRAC LORRAINE

Compagnie La Brèche  
Spectacle qui interroge les relations possibles entre la danse, le son et l'image à travers l'Histoire de l'art.  
Dans le cadre du Festival « Toutes les voix comptent »

**THÉÂTRE**

**NICOLAS CANTELOUP**

MARDI 10 MARS - 20H30

LES ARÈNES

Spectacle humour

**IMPROVISATION THÉÂTRE**

VENDREDI 13 MARS - 20H

LA LUCARNE

Compagnie Crashtext de Nancy  
Ligne d'improvisation de Québec

**LES LAPINS NOIRS ÉPISODE 3**

VENDREDI 13 MARS - 20H30

SAMEDI 14 MARS - 20H30

DIMANCHE 15 MARS - 16H

SALLE BRAUN

Café théâtre

De et avec Armelle Witzmann, Félix Lobo, Eric Mie et Fabrice Colombéro



**ENTREZ ON FERME !**

SAMEDI 14 MARS - 20H

THÉÂTRE DE LA SEILLE

Comédie en chansons de Guy Burkhart  
Mise en scène de Philippe Voivenel



**QUEQUETTE BLUES**

MERCREDI 18 & JEUDI 19 MARS

20H

THÉÂTRE DU SAULCY

Adapté de la bande dessinée de Baru  
Mise en scène: Martine Waniowski, Brice Durand  
Dans le cadre du Festival contre le Racisme  
Compagnie : Les Bestioles

**IL ÉTAIT UNE FOIS FRANCK DUBOSC**

MERCREDI 18 MARS - 20H30

LES ARÈNES

Spectacle humour

**LA CUISINE D'ELVIS**

VENDREDI 20 MARS, SAMEDI 21 MARS, JEUDI 26 MARS, VENDREDI 27 MARS, JEUDI 2 AVRIL, VENDREDI 3 AVRIL - 20H

LA LUCARNE

« Trashy comedy » de Lee Hall  
Compagnie la Lucarne

**UN POÈTE NOMMÉ VERLAINE**

MARDI 24 MARS - 10H & 20h30

SALLE BRAUN

Distribution : Charles Beiss, Julia Maggiori  
Narration : Bérangère Thomas  
Public à partir de 14 ans  
Mise en scène de poèmes et de textes signés Verlaine

**VALÉRIE LEMERCIER**

MARDI 24 MARS - 20H

LES ARÈNES

Spectacle humour

**MARCO - LE MEILLEUR AMI DE L'HOMME**

VENDREDI 27 & SAMEDI 28 MARS

20H30

SALLE BRAUN

Comédien : Marco  
Mise en scène : Mélanie Le Moine

**OPÉRA**

**LES SALTIMBANQUES**

VENDREDI 3 & SAMEDI 4 AVRIL - 20H30

DIMANCHE 5 AVRIL - 15H

OPÉRA-THÉÂTRE

DE METZ-MÉTROPOLE

Opéra comique en trois actes  
De Louis Ganne

**SCÈNE OUVERTE - DEUX OPÉRAS DE PAUL HINDEMITH**

ALLER-RETOUR & LA LONGUE

NUIT DE NOËL

SAMEDI 11 AVRIL - 14H

OPÉRA-THÉÂTRE

DE METZ-MÉTROPOLE

Scène ouverte gratuite et ouverte à tous.  
Ces répétitions donnent à partager un moment dans le processus de création d'un spectacle. Entrée libre

**EXPOSITION**

**FABLES URBAINES**

**JUSQU'AU 18 MARS**  
**AU CARREFOUR DES ARTS**

Exposition peintures et dessins  
Artistes : Yann Pierre Pauly  
et Thomas Lagache  
Entrée libre

**RETOUR DU RÉEL**  
**BRUNO TOMASSI**

**JUSQU'AU 22 MARS**  
**ARSENAL**  
Exposition  
En partenariat avec la Shimoni Gallery  
Entrée libre



**FOIRE D'ART DE LA GRANDE RÉGION**

**VENDREDI 27 MARS >**  
**LUNDI 30 MARS**

**PARC DES EXPOSITIONS**  
**DE METZ-MÉTROPOLE**  
Foire d'art contemporain



**INVENTAIRE À LA PRÉVERT**

**JUSQU'AU 30 MARS**  
**MUSÉES DE LA COUR D'OR**  
**DE METZ-MÉTROPOLE**

Cycle de petites expositions consacré à la présentation d'une œuvre inédite et insolite, conservée dans les réserves du musée.

**MATTHIEU BAUCHAT**

**JUSQU'AU 31 MARS**  
**CONSEIL GÉNÉRAL**  
**DE LA MOSELLE**

En partenariat avec la Shimoni Gallery  
Entrée libre

**LE RÊVE, LE SONGE**  
**& L'IMAGINAIRE**

**JUSQU'AU 2 AVRIL**  
**COLLÈGE PHILIPPE**  
**DE VIGNEULLES**

Exposition de photographies  
I.Balogh, L.Ghirri, P.Tosani, J.Vérame  
Entrée libre

**« RENARD JE SUIS, RENARD**  
**JE VIS », « LE RENARD ROUX**  
**DANS TOUS SES ÉTATS »**  
**ET « L'EAU PAR NATURE »**

**JUSQU'AU 4 AVRIL**  
**MÉDIATHÈQUE DU PONTIFROY**

Expositions pédagogiques animées  
par l'Association Régionale de Défense  
de l'Environnement par l'Image  
Tout public – Entrée libre

**YOUCEF KORICHI**

**JUSQU'AU 18 AVRIL**  
**MAISON DE LA CULTURE**  
**ET DES LOISIRS**

Exposition de peintures

**VERA MOLNAR**  
**PERSPECTIVES ET VARIATIONS**

**JUSQU'AU 26 AVRIL**  
**FRAC LORRAINE**

Exhibition : Vera Molnar  
Exhibition bis : Amélie Dubois

**LES BMM SE METTENT AU VERT :**  
**LE DÉVELOPPEMENT DURABLE**

**JUSQU'AU 30 AVRIL**  
**MÉDIATHÈQUE DE BORN Y**

Exposition en partenariat avec le Centre  
permanent d'initiative pour l'environnement  
et la Protection mondiale des animaux  
de ferme  
Tout public – Entrée libre

**MARIO GIACOMELLI**

**JUSQU'À MAI**  
**MÉDIATHÈQUE DE METZ BORN Y**

Exposition de photographies.  
M.Giacomelli est une figure essentielle  
de la photographie d'après-guerre.

**« L'HÔTEL-DE-VILLE DE METZ,**  
**PLANS DU XVIIIÈ SIÈCLE »**

**À PARTIR DU LUNDI 30 MARS**  
**CLOÎTRE DES RÉCOLLETS**

Présentation de photographies avant et  
après restauration de l'Hôtel de Ville et de  
documents illustrés sur l'histoire de l'Hôtel  
de Ville de Metz

**AUTOUR DU HIP HOP**  
**« EAST BLACK PARTY »**

**À PARTIR DU VENDREDI 3 AVRIL**  
**MÉDIATHÈQUE DE BORN Y**

Exposition de photographies et toiles  
d'artistes invités par l'Arsenal dans le cadre  
de la semaine Hip Hop  
En partenariat avec l'Arsenal  
Tout public – Entrée libre

**JEUNE PUBLIC**

**LE BON GROS GÉANT**

**MARDI 10 MARS – 10H, 14H15 &**  
**19H30**

**MJC DES 4 BORNES – DEVANT LES**  
**PONTS**

Théâtre conté d'après Roald Dahl  
Présenté par Jacques Brucher (comédie de  
Béthune)

Dans le cadre de la quinzaine « littérature  
jeunesse »

Enfants de 8 à 12 ans

**DES HISTOIRES PLEIN**

**LES DOIGTS : LES MAISONS**

**MERCREDI 11 MARS – 10H**

**BIBLIOTHÈQUE DE LA PATROTTE**

Atelier contes et arts plastiques animé par  
Nathalie Zolkos

Enfants de 2 à 4 ans – Entrée libre sur  
inscription

**LES BMM SE METTENT AU VERT :**  
**LES OISEAUX ET NOUS**

**MERCREDI 11 MARS – 14H30**

**BIBLIOTHÈQUE DE LA SEILLE**

Atelier pédagogique et ludique animé par  
un membre de la Ligue de Protection des  
Oiseaux

Enfants de 5 à 8 ans – Entrée libre sur  
inscription

**EXPOSITION**

**VERA MOLNAR**  
**PERSPECTIVES**  
**ET VARIATIONS**

**JUSQU'AU 26 AVRIL**  
**FRAC LORRAINE**

Artistes : Vera Molnar & Amélie Dubois

Artiste d'origine hongroise, Vera Molnar vit  
et travaille à Paris depuis les années cin-  
quante. Proche du minimaliste, elle échappe  
à la classification des historiens.

À l'occasion de cette exposition, elle  
propose deux créations in situ, agrandisse-  
ments de pièces historiques de petit format.  
Elle produit ainsi des « wall paintings » qui  
ont pour enjeu le changement de dimension  
et délégation de production. Ces deux  
principes rappellent que l'idée de l'œuvre  
prime sur sa réalisation. Le travail de Vera  
Molnar est un travail de recherche picturale  
qui s'apparente presque à un travail de  
chercheuse scientifique sur le visuel et la  
perception de l'œil.

Cette artiste est une des rares femmes  
à utiliser l'ordinateur pour ses créations  
dès 1968. En 2005, elle reçoit le grand prix  
de l'art digital (d.velop digital art award)  
décerné par le D.A.M (Digital Art Museum)  
de Berlin.

Amélie Dubois présente lors de cette  
exposition l'installation visuelle et sonore  
Le Monde (2006-2007). Pendant un an, la  
jeune artiste a retranscrit les « unes » du  
quotidien Le Monde en partitions musicales  
qu'elle a confiées à une pianiste qui en a  
fait une interprétation libre.

Ces deux artistes mettent en évidence le  
processus de réalisation de l'œuvre ayant  
pour résultat une poésie sonore et visuelle  
incontestable.

Vera Molnar, Perspective inversée 2,  
1957-2007 photo : Remy Villaggi © DR

CONCERT JAZZ

JEUDI 12 MARS - 20H30 ARSENAL

# ROBIN MC KELLE

Révélation jazz de ces dernières années, Robin Mc Kelle a sorti son deuxième album « Modern Antique » en 2008. Aujourd'hui elle le présente à travers le monde, accompagnée d'un big band au talent exceptionnel. Son répertoire se compose à la fois de compositions actuelles et de standards des années 50 et 60. « Lullaby of Birdland », « Abracadra », « Lover Man » ou encore « Remember » sont autant de grands titres interprétés par une grande artiste à la voix aux accents blues et au swing inné.



©YannOrhan

CHANSON FRANÇAISE

MERCREDI 18 MARS - 20H30

ARSENAL

# VINCENT DELERM



« Je n'irai pas bateau-mouche », « 800 pages de trop dans un Max Gallo, 15 chapitres pourris dans un Marc Levy, une phrase qu'on ne comprend pas dans un Kundera » « Un tacle de Patrick Vieira n'est pas une truite en chocolat »... autant de phrases et jeux de mots pleins d'humour et de poésie que l'on trouve dans le quatrième album « Quinze Chansons » de Vincent Delerm. Les scénarii musicaux de cet album sorti en novembre 2008 ont chacun leurs propres acteurs. Ces mor-

ceux sont parfois très courts et certains durent moins d'une minute mais l'on retrouve dans chacun d'entre eux des thèmes chers au chanteur, les relations familiales, amicales ou encore des sujets comme le 11 septembre 2001 (Allan et Louise). La devise du chanteur est de trouver de la légèreté en chaque chose.

Après des études de Lettres Modernes où il se passionne pour le théâtre et le cinéma, il débute sa carrière de chanteur en 1998. C'est en avril 2002 qu'il signe son premier album qui remporte un succès inattendu. Un an plus tard, il reçoit la Victoire de la Musique dans la catégorie « Album Révélation ». Suivent les albums Kensington Square et les Piqûres d'araignées.

Auteur, compositeur, c'est aussi un interprète de talent comme il le prouve à chacun de ses concerts. Fort de son expérience de comédien, Vincent Delerm a un sens inné de la comédie, il vit ses chansons sur scènes entre interprétation dramatique en piano-voix et orchestrations big band enlevées, il fait ressentir toutes sortes d'émotions à son public avec qui il a une complicité indéniable. Cet autodidacte de 32 ans, élevé dans la littérature et la musique, offre dans ce nouvel album des chansons courtes entre ballades douces ou déchirées et morceaux jazzy composés aux côtés d'Albin de la Simone, JP Nataf, Ibrahim Maalouf et Peter von Poehl.

L'artiste, en tournée depuis janvier 2009, fera escale à l'Arsenal le 18 mars 2009 accompagné de deux musiciens afin de faire partager ses « Quinze chansons » au public.

DES HISTOIRES PLEIN  
LES DOIGTS : LE RENARD

SAMEDI 14 MARS - 10H30

MÉDIATHÈQUE DU PONTIFFROY

Atelier contes et arts plastiques animé par Nathalie Zolkos  
Enfants de 2 à 4 ans  
Entrée libre sur inscription

LES BMM SE METTENT AU VERT :  
LE DÉVELOPPEMENT DURABLE

MERCREDI 18 MARS - 14H

MÉDIATHÈQUE DE BORN

Atelier pédagogique et ludique en partenariat avec le Centre permanent d'initiative pour l'environnement Woëvre-Côtes de Meuse  
Enfants à partir de 7 ans - Entrée libre sur inscription

MAMIE MARIE RACONTE ...

MERCREDI 18 MARS - 15H

BIBLIOTHÈQUE DE BELLECROIX

Séance de lectures animée par une bénévole de l'Association « Lire et faire lire »  
Enfants à partir de 4 ans - Entrée libre

IQ ET OX

MERCREDI 18 MARS

& SAMEDI 21 MARS - 15H

OPÉRA-THÉÂTRE  
DE METZ-MÉTROPOLE

Opéra pour enfants d'André Bon et Jean-Claude Grumberg  
Création mondiale  
Direction musicale : Fabrice Kastel  
Mise en scène : Christine Marest  
Enfants à partir de 8 ans

CONTES DU MOYEN-ORIENT

MERCREDI 18 MARS - 16H30

MÉDIATHÈQUE DU PONTIFFROY

Séance de contes animée par Nathalie Galloro  
Enfants à partir de 8 ans - Entrée libre

TOUR DE COCHON

MERCREDI 18 MARS - 15H

JEUDI 19 MARS - 10H & 14H30

VENDREDI 20 MARS - 10H

SAMEDI 21 MARS - 16H

SALLE BRAUN

Compagnie Transhumance  
Mise en scène : Benoît Postic  
Enfants à partir de 6 ans



• **7 février 2009** Projet des Hauts de Vallières : première réunion de concertation avec les habitants

• **10 février 2009** Diagnostic d'accessibilité aux handicapés des voiries et lieux recevant du public : convention avec l'Ecole d'ingénieur (ESITC) et la Société ATLOG

**LES BMM SE METTENT AU VERT : NOURRIR L'HUMANITÉ AVEC HUMANITÉ : QUELLE AGRICULTURE POUR DEMAIN ?**

**VENDREDI 20 MARS - 20H**  
MÉDIATHÈQUE DE BORNAY

Conférence animée par un membre de la Protection mondiale des animaux de la ferme  
Tout public à partir de 10 ans - Entrée libre

**RENCONTRE MUSICALE AVEC LE CONCERT LORRAIN**

**SAMEDI 21 MARS - 16H**  
MÉDIATHÈQUE DU PONTIFFROY

En compagnie de Anne-Catherine Bucher et Stephan Schultz

Animée par Pascal Lefts, bibliothécaire musical

Entrée libre - Tout public

**DES HISTOIRES PLEIN LES DOIGTS : LES MAISONS**

**SAMEDI 21 MARS - 10H30**  
MÉDIATHÈQUE DE BORNAY

Atelier contes et arts plastiques animé par Nathalie Zolkos

Enfants de 2 à 4 ans - Entrée libre sur inscription

**LES BMM SE METTENT AU VERT : MAISON - TOTEM**

**SAMEDI 21 MARS - 14H > 17H**  
MÉDIATHÈQUE DU SABLON

Atelier pédagogique et ludique sur le thème de la maison écologique

Enfants de 7 à 10 ans - Entrée libre sur inscription

**EN COMPAGNIE DE NATHALIE**

**MERCREDI 25 MARS - 10H**  
BIBLIOTHÈQUE DE BELLECROIX

Séance de contes animée par Nathalie Zolkos

Enfants de 2 à 4 ans - Entrée libre sur inscription

**LE CHAT TIGALI**

**VENDREDI 27 MARS - 20H**  
MJC DES 4 BORNES - DEVANT LES PONTS

Cie le « Le théâtre de l'Écharde »

Dans le cadre de la semaine d'éducation sur le racisme

Conte théâtral à partir de 6 ans inscription

**LA TÊTE DANS LES HISTOIRES**

**SAMEDI 28 MARS - 10H30**  
MÉDIATHÈQUE DU PONTIFFROY

Séance de lectures et de contes animée par les bibliothécaires

Enfants de 5 à 8 ans - Entrée libre sur inscription

**DES HISTOIRES PLEIN LES DOIGTS : LES MAISONS**

**SAMEDI 28 MARS - 10H30**  
MÉDIATHÈQUE DU SABLON

Atelier contes et arts plastiques animé par Nathalie Zolkos

Enfants de 2 à 4 ans - Entrée libre sur inscription

**DES HISTOIRES PLEIN LES DOIGTS : NOIR ET BLANC**

**SAMEDI 28 MARS - 15H30**  
BIBLIOTHÈQUE DE LA SEILLE

Atelier de contes et arts plastiques animé par Nathalie Zolkos

Enfants de 2 à 4 ans - Entrée libre sur inscription

**À LA BOUGIE**

**DIMANCHE 29 MARS - 15H**  
MAISON DE LA CULTURE ET DES LOISIRS

Théâtre de marionnettes

À partir de 6 ans

**UN ANIMAU, DES ANIMAUX**

**DIMANCHE 29 MARS - 16H**  
**LUNDI 30 MARS - 14H**  
ARSENAL

Ensemble Stravinsky

Direction : Jean-Pierre Pinet, récitant : Joël Fosse

D'après Camille St Saëns & François Narboni

De 6 à 14 ans

**LES TROIS PETITS COCHONS**

**MERCREDI 1ER AVRIL - 15H**  
**DIMANCHE 5 AVRIL - 16H**

**VENDREDI 10 AVRIL - 15H**  
**DIMANCHE 12 AVRIL - 15H**

SALLE BRAUN

Compagnie Nihilo Nihil

Mise en scène : Rémi Barbier

Enfants à partir de 5 ans



**HISTOIRE COURTE D'UNE GOUTTE D'EAU**

**MARDI 1ER AVRIL - 10H, 14H30 & 20H**

MJC DES 4 BORNES - DEVANT LES PONTS

Conte et marionnettes - Cie Atipik

Enfants de 3 à 7 ans

**LES BMM SE METTENT AU VERT : LE DÉVELOPPEMENT DURABLE**

**MERCREDI 1ER AVRIL - 14H**  
MÉDIATHÈQUE DE BORNAY

Atelier pédagogique et ludique en partenariat avec la Protection mondiale des animaux de ferme

Enfants à partir de 7 ans - Entrée libre sur inscription

**EN COMPAGNIE DE NATHALIE**

**MERCREDI 1ER AVRIL - 10H**  
BIBLIOTHÈQUE DE BELLECROIX

Séance de contes animée par Nathalie Zolkos

Enfants de 5 à 7 ans - Entrée libre sur inscription

**LA TÊTE DANS LES HISTOIRES**

**MERCREDI 1ER AVRIL - 16H**  
MÉDIATHÈQUE DE BORNAY

Séance de lectures et de contes animée par les bibliothécaires

Enfants à partir de 5 ans - Entrée libre sur inscription

**LE MOINEAU À LA LANGUE COUPÉE**

**MERCREDI 1ER AVRIL - 16H**  
**VENDREDI 3 AVRIL - 19H**

MÉDIATHÈQUE DU PONTIFFROY

Conte populaire issu du folklore japonais



**DES HISTOIRES PLEIN**

**LES DOIGTS : PETITES BÊTES**  
**SAMEDI 4 AVRIL - 10H30**

MÉDIATHÈQUE DU PONTIFFROY

Atelier contes et arts plastiques animé par Nathalie Zolkos

Enfants de 2 à 4 ans - Entrée libre sur inscription

**LES TROIS PETITS COCHONS**

**MERCREDI 8 AVRIL - 15H**  
**JEUDI 9 AVRIL - 16H**

SALLE BRAUN

Compagnie Nihilo Nihil

Mise en scène : Rémi Barbier

Enfants à partir de 3 ans

**LECTURES PUBLIQUES . CONFÉRENCES . AUDITIONS**

**MASTERCLASS I.VAN GRIMDE**

**JUSQU'AU 13 MARS**

**9H30 > 12H30 & 14H30 > 17H30**

CONSERVATOIRE À RAYONNEMENT RÉGIONAL DE METZ-MÉTROPOLE

Avec la Compagnie Van Grimde Corps

Secrets.

Ateliers d'improvisation musicale et chorégraphique.



**LE COURS DE DANSE DU MARDI**

**MARDI 10 MARS - 18H30 > 20H30**  
ARSENAL

En partenariat avec le CCN - ballet de

Lorraine.

**ATELIERS D'ÉCRITURES**

**MERCREDI 11 MARS - 17H30 - 20H30**

MÉDIATHÈQUE DU PONTIFFROY

Animé par Marie-Jeanne Fournier

Adultes - Entrée libre sur inscription

**LA RESTAURATION DES OBJETS EN MÉTAL D'ÉPOQUE MÉROVINGIENNE**

**JEUDI 12 MARS - 18H**

MUSÉES DE LA COUR D'OR  
METZ-MÉTROPOLE

Conférence tenue par Christine Riquier-Bou-

clet, directrice du Laboratoire d'Archéologie

des Métaux de Jarville-la-Malgrange.

• **12 février 2009** Comités de quartier : fin de l'installation des 11 comités

• **28 février 2009** Rencontre internationale d'athlétisme à l'Anneau avec la participation des équipes juniors de France, Allemagne et Italie

**LA PHOTOGRAPHIE  
MISE EN SCÈNE**

**JEUDI 12 MARS - 19H**  
FRAC LORRAINE

Cours d'histoire de l'art (photographie)

**LES BMM SE METTENT AU VERT :  
LA CONSOMMATION RESPONSABLE**

**VENDREDI 13 MARS - 20H**  
MÉDIATHÈQUE DE BORNY  
Conférence animée par le Centre permanent d'initiative pour l'environnement  
Tout public à partir de 10 ans - Entrée libre

**PONTIFFROY POÉSIE « EN RIRES »  
DANS LE CADRE DU PRINTEMPS  
DES POÈTES**

**SAMEDI 14 MARS - 16H30**  
MÉDIATHÈQUE DU PONTIFFROY

Lecture poétique animée par Alain Helissen, Vincent Wahl, Patrice Maltaverne  
Adultes et adolescents - Entrée libre

**PROJECTION : LA PRISON-  
NIÈRE DE HENRI-GEORGES  
CLOUZOT, 1968**

**DIMANCHE 15 MARS - 16H**  
FRAC LORRAINE

Projection  
Durée du film : 1h41  
Entrée libre - Interdit aux moins de 12 ans

**AUDITION DE VIOLON**

**MARDI 17 MARS - 18H30**  
CONSERVATOIRE À RAYONNEMENT  
RÉGIONAL DE METZ-MÉTROPOLE

Classe de Dominique Lendormy



**LE COURS DE DANSE DU MARDI**

**MARDI 17 MARS - 18H30 > 20H30**  
ARSENAL

En partenariat avec le CCN - ballet de Lorraine

**AUDITION DE BASSON**

**JEUDI 19 MARS - 18H**  
CONSERVATOIRE À RAYONNEMENT  
RÉGIONAL DE METZ-MÉTROPOLE

Classe de Sylvie Villedary



**AUDITION DE PIANO**

**JEUDI 19 MARS - 18H30**  
CONSERVATOIRE À RAYONNEMENT  
RÉGIONAL DE METZ-MÉTROPOLE

Classe de Nicolas Marzinotto

**«LE RECOURS À LA CONTRAINTÉ  
DANS LE PROCESSUS  
DE CRÉATION : ENJEUX  
& JEUX HASARDEUX »**

**JEUDI 19 MARS - 19H**  
FRAC LORRAINE

Rencontre  
Jean-Marc Huitorel, Vera Molnar, Amélie Dubois  
Entrée libre

**AUDITION DE PIANO  
« MUSIQUES DE FILM »**

**VENDREDI 20 MARS - 18H30**  
CONSERVATOIRE À RAYONNEMENT  
RÉGIONAL DE METZ-MÉTROPOLE

Classes de Marie-Paule Morin et Agnès Bonnefont

**ATELIERS / CHANTIERS  
DE LA MOUSSON**

**LUNDI 23 MARS - 20H**  
THÉÂTRE DU SAULCY

Instruction civique de Marck Ravenhill traduit par Jean-Marc Lanteri présenté par les stagiaires après une session de travail sous la direction de Michel Didym  
Atelier ouvert à tous

**AUDITION DE PIANO**

**MARDI 24 MARS - 18H30**  
CONSERVATOIRE À RAYONNEMENT  
RÉGIONAL DE METZ-MÉTROPOLE

Classe d'Anne-Marie Denis

**ATELIER D'ÉCRITURES**

**MERCREDI 25 MARS**  
17H30 - 20H30

MÉDIATHÈQUE DU PONTIFFROY  
Atelier animé par Marie-Jeanne Fournier  
Adultes - Entrée libre sur inscription

**AUDITION DE GUITARE**

**JEUDI 26 MARS - 19H**  
CONSERVATOIRE À RAYONNEMENT  
RÉGIONAL DE METZ-MÉTROPOLE

Classe de Cécile Pacoureau

**AUDITION PLURIDISCIPLINAIRE**

**VENDREDI 27 MARS - 18H30**  
CONSERVATOIRE À RAYONNEMENT  
RÉGIONAL DE METZ-MÉTROPOLE

Classes de flûte traversière, trombone, violoncelle, accompagnement et guitare.

**MASTERCLASS « L'ART DU CORPS  
DANS L'ART DU SON »**

**SAMEDI 28 & DIMANCHE 29 MARS**  
10H > 12H & 14H > 17H

CONSERVATOIRE À RAYONNEMENT  
RÉGIONAL DE METZ-MÉTROPOLE  
Avec Brigitte Sulem, violon solo à l'Orchestre Philharmonique de Nice

**LA LEÇON DE PIANO  
DE MICHAËL LEVINAS**

**DIMANCHE 29 MARS - 14H > 18H**  
ARSENAL

Pour pianistes amateurs (niveau requis : 5-6 ans de pratique). Venez avec votre (courte) partition préférée et prenez une leçon.

**AUDITION DE TROMPETTE  
3e CYCLE**

**MARDI 31 MARS - 18H30**  
CONSERVATOIRE À RAYONNEMENT  
RÉGIONAL DE METZ-MÉTROPOLE

Classes de Bernard Della Nave et Jean-Baptiste Arnold

**CONFÉRENCE AUTOUR DE LA  
DANSE HIP HOP**

**MARDI 31 MARS - 20H30**  
ARSENAL

Présentée par Roberta Shapiro  
En partenariat avec le Forum-IRTS de Lorraine.  
Entrée libre

**LE COURS DE DANSE DU MARDI**

**MARDI 31 MARS - 18H30 > 20H30**  
ARSENAL

En partenariat avec le CCN-Ballet de Lorraine

**ATELIER D'ÉCRITURES**

**MERCREDI 1ER AVRIL**  
17H30 - 20H30

MÉDIATHÈQUE DU PONTIFFROY  
Atelier animé par Marie-Jeanne Fournier  
Entrée libre sur inscription

**AUDITION DE TROMPETTE**

**MERCREDI 1er AVRIL - 18H30**  
CONSERVATOIRE À RAYONNEMENT  
RÉGIONAL DE METZ-MÉTROPOLE

Classes de Bernard Della Nave et Jean-Baptiste Arnold

**AUDITION DE MUSIQUE  
D'ENSEMBLE**

**JEUDI 2 AVRIL - 17H30**  
CONSERVATOIRE À RAYONNEMENT  
RÉGIONAL DE METZ-MÉTROPOLE

Classe de André Sablon

**AUDITION DE PIANO**

**VENDREDI 3 AVRIL - 18H30**  
CONSERVATOIRE À RAYONNEMENT  
RÉGIONAL DE METZ-MÉTROPOLE

Classe de Romain Frati



**STAGE DE DANSE  
STYLE DANSE DEBOUT  
& BREAKDANCE**

**MERCREDI 15 AVRIL**  
10H > 13H (danse debout)  
14H30 > 17H30 (breakdance)  
ARSENAL

Dans le cadre de la semaine Hip Hop  
Avec la Compagnie Aktuel Force (Gabin Nuissier)





## UN ARSENAL DE VICTOIRES

Pour leur 16e édition, les Victoires de la Musique Classique se sont invitées à l'Arsenal de Metz pour le plus grand plaisir de tous. Diffusé en direct sur France 3, l'événement a attiré plus d'un million de téléspectateurs et a fait salle comble.

Dimanche 8 février, spectateurs et téléspectateurs ont été éblouis par un concert grandiose réunissant des virtuoses et d'immenses talents à l'image du parrain de la cérémonie, le ténor Roberto Alagna. « Je suis ravi d'avoir été le parrain de cette émission, de plus cette année les Victoires avaient envie de mettre à l'honneur l'opéra, c'est une bonne chose car le public a envie d'entendre chanter l'opéra. Ma démarche est de m'adresser à tout le monde, selon moi, il n'existe pas plusieurs publics mais un public. La musique est un état d'âme, elle est universelle et n'a donc pas de barrière ». Musique universelle, à l'image

de ces Victoires où le public a pu admirer le jeune pianiste prodige chinois Lang-Lang, l'époustouflante soprano américaine Joyce DiDonato ou encore Philippe Jaroussky, contre ténor, ainsi que le canadien Gonzales. Sans oublier les sœurs Labèque qui ont reçu chacune une Victoire d'honneur.

Le parrain magistral a fait vibrer les cœurs en interprétant le « Dernier jour d'un condamné » de son frère David et d'autres morceaux interprétés eux aussi avec brio et émotion.

Marie Drucker, présentatrice de l'émission aux côtés de Frédéric Lodéon, confie qu'elle a été « époustoufflée par la salle de l'Arsenal ainsi que par l'Orchestre national de Lorraine sous la direction de Jacques Mercier » qu'elle rêvait d'entendre « en vrai ». L'animatrice avoue que cet après-midi a été un véritable rêve, sentiment partagé par tous les mélomanes.

### PALMARÈS DES VICTOIRES DE LA MUSIQUE CLASSIQUE 2009

**Soliste instrumental :**

Pierre-Laurent Aimard (piano)

**Artiste lyrique :**

Sandrine Piau (soprano)

**Formation de musique de chambre :**

Trio Wanderer

**Révélation soliste instrumental :**

Romain Leleu (trompette)

**Révélation artiste lyrique :**

Karen Vourc'h (soprano)

**Compositeur :**

Bruno Mantovani: «Streets» (CD)

**Enregistrement :**

« Lamenti » avec Natalie Dessay, Philippe Jaroussky, Joyce DiDonato, Rolando Villazon... Le Concert d'Astrée, dir. Emmanuelle Haïm

► Pour plus d'infos et de photos : [www.metz.fr](http://www.metz.fr)

SAMEDI 21 MARS - 16H

MÉDIATHÈQUE DU PONTIFFROY

## RENCONTRE MUSICALE AVEC LE CONCERT LORRAIN

Animée par Pascal Lefts, bibliothécaire musical

Faire découvrir la musique ancienne auprès d'un public jeune, tel est l'objectif du Concert Lorrain. Cet ensemble musical est né de l'initiative d'Anne-Catherine Bucher, claveciniste et musicologue formée au Conservatoire National de Région de Metz. Les musiciens composant le Concert Lorrain sont tous des spécialistes de la musique baroque, ils ont pour ambition de mettre en valeur le patrimoine culturel de leur région en France et dans d'autres pays. Cet ensemble se propose

d'organiser des séances de découverte de musique ancienne en effectuant des démonstrations sur des instruments d'époque.

Au cours de cette rencontre, le 21 mars à la Médiathèque du Pontiffroy, Anne-Catherine Bucher accompagnée de Stephan Schultz, violoncelliste, évoqueront la vie musicale de Metz au cours du XVIIIème siècle.



LE CONSEIL DE JARDINAGE

## De l'humain à l'humus

Rien ne se perd, tout se transforme.

Voici quelques méthodes à sélectionner en fonction de l'espace de son jardin ou de ses plantes et de l'efficacité attendue. Le plus courant, est le compost du fond du jardin. Qu'il soit en tas, en case ou en composteur, il permet de récupérer un humus réalisé à partir des déchets du travail de jardinage, mais également les déchets organiques ménagers.

Vous pouvez également utiliser le Bois Raméal Fragmenté (BRF), c'est-à-dire le hachage ou broyage des rameaux de taille de début de printemps des arbres ou arbustes caducs (pas de conifères). Ce matériau sera épandu en couche sur le sol entre les plantes et apportera un enrichissement rapide en micro-organismes et mycorhizes de la couche de culture. Ne laissez pas la terre nue, après récolte, semez de l'engrais vert pour enrichir naturellement votre jardin.

Pour les familles qui n'ont qu'un tout petit espace de jardinage ou une terrasse ou balcon, il est possible de recourir aux bio-seaux (habituellement deux seaux sont nécessaires pour plus d'efficacité, l'un servant de remplissage pendant que l'autre transforme les matières). La technique du lombricompostage peut se réaliser directement dans la cuisine. Ce sont des vers de terre qui transforment les déchets. Cette technique est idéale et ludique pour initier nos enfants au recyclage des déchets organiques de tous les jours.

Autre technique réalisable à l'intérieur : le compostage anaérobie à laquelle on donne le nom de Bokashi (mot japonais signifiant «matière organique fermentée»). Les déchets de cuisine organiques sont enfermés dans un bac étanche à l'air et saupoudrés de micro-organismes qui vont les transformer en une quinzaine de jours. Cette technique s'apparente à celle de l'ensilage. Ces deux techniques permettent de récupérer dans un premier temps des jus servant d'engrais pour le jardin et les plantes de balcon ou d'intérieur et dans un second, l'humus résultant de la décomposition des matières organiques.

Ainsi « l'humain » retrouve son origine « Humus », la « terre » dont il est issu.



L'ÉCO-GESTE DU MOIS

## L'eau

- Prenez une douche plutôt qu'un bain. Le saviez-vous ? Une douche consomme 2 à 4 fois moins d'eau qu'un bain.
- Réglez la température de l'eau au plus juste : 50 à 60 °C.
- Utilisez de préférence l'eau froide pour des besoins courts.
- Isolez vos tuyaux d'eau chaude.
- Soyez malins, optez pour :
  - des robinets mitigeurs et mousseurs
  - un stop-douche
  - un ballon bien isolé
- Supprimez les fuites d'eau (robinets, chasses d'eau).
- Ne laissez pas l'eau couler pendant la vaisselle, la toilette ...
- Placez une bouteille en plastique pleine dans le réservoir de la chasse d'eau : Cela vous permet d'économiser de l'eau de l'ordre du volume de la bouteille.
- Changez les joints des robinets régulièrement.
- Installez une chasse d'eau plus petite (6 litres) ou double capacité.

➤ Espace INFO+ ÉNERGIE de Metz  
144, route de Thionville  
57050 Metz  
Tél. 03 87 50 82 21  
eie.metz@orange.fr  
N° AZUR Lorrain : 0 810 422 422  
Du lundi au vendredi de 13h30 à 19h00  
www.eie-lorraine.fr



LE SITE INTERNET DU MOIS

## <http://webcams.tf1.fr>

Si vous souhaitez faire le tour du monde et voyager sans vous déplacer, ce site Internet est fait pour vous. <http://webcams.tf1.fr> propose de visionner les images de 86 webcams en France et 206 dans le monde. De la Tour Eiffel de Paris à Cancun au Mexique, en passant par Vyborg en Russie et bien évidemment Metz, les images de ces caméras en ligne ne manqueront pas de vous séduire.



## Ça se passe près de chez vous...

### Moyeuvre-Grande

Bourse aux vélos de la vallée de l'Orne, samedi 14/03 de 14h à 19h.

### Guerting

Puces couturières, dimanche 15/03 de 9h à 18h à la salle polyvalente de Guerting.

### Flavigny-sur-Moselle

Bourse aux vêtements d'été à la salle des fêtes de Flavigny, samedi 21/03 de 9h à 12h et de 13h30 à 16h.

### Luppy

Super loto du printemps, vendredi 20/03 à la salle communale dès 18h30.

### Bousbach

Bourse aux vêtements de bébés, dimanche 22/03 de 8h à 17h, au centre Espace Loisirs, 3 rue Jeanne d'Arc.

### Saint-Avoid

Vide-grenier, dimanche 29/03 de 5h à 13h à l'espace Patton.

Faites-nous part de l'actualité de votre commune en écrivant à la Direction de la Communication, 2 place d'Armes, 57000 Metz ou par mail à l'adresse [metzmagazine@mairie-metz.fr](mailto:metzmagazine@mairie-metz.fr).  
Renseignements : 03 87 55 53 30

### BONS PLANS

## Signaler les SMS indésirables

Pour lutter efficacement contre les SMS indésirables qui alourdissent les factures, il existe un numéro permettant aux consommateurs de signaler ces SMS abusifs : le 33700. Lancé le 15 novembre dernier, ce nouveau dispositif de signalement fonctionne de la façon suivante : la personne qui soupçonne une arnaque transfère le message par SMS au 33700. La plate-forme du 33700 lui envoie un accusé de réception pour la remercier de son alerte et l'inviter à compléter son signalement le cas échéant. Sur la base des signalements recueillis et dès lors que l'abus est établi, les opérateurs prévenus par la plateforme en tirent le plus rapidement possible les conséquences au niveau de leurs relations contractuelles avec l'éditeur. Ils peuvent prendre des mesures allant jusqu'à la fermeture des numéros surtaxés. Les cas les plus graves sont transmis aux services de police compétents. Seul bémol, le transfert du SMS indésirable sera décompté de votre forfait SMS.

> Source : [le-bon-plan.com](http://le-bon-plan.com)

Retrouvez la liste des restaurants messins sur le site de la Ville de Metz [www.mairie-metz.fr](http://www.mairie-metz.fr)

## > PORTRAIT

### LE LIVRE DU MOIS

## Centre Pompidou-Metz

Avec le concours de nombreux acteurs du projet, cet ouvrage retrace les grandes étapes de la genèse du Centre Pompidou-Metz : du projet culturel à l'architecture du bâtiment, en passant par le concours international, les repères historiques, l'évolution du quartier de l'amphithéâtre et la Maison du projet. Un ouvrage complet et particulièrement bien illustré pour se mettre au goût du jour à quelques mois de l'ouverture au public du bâtiment.

«Centre Pompidou-Metz», aux éditions du Centre Pompidou, Paris 2008.



## Big band de Woippy, un CD pour l'An Neuf

À l'origine, ce groupe est une bande de musiciens amateurs de jazz issus de l'orchestre d'harmonie de l'Union de Woippy. Six ans plus tard, c'est un « Big Band » au sommet de son art et un premier CD pour marquer l'an Neuf, dans la pure tradition « swing ». Fondé en 2002 sous l'impulsion d'Olivier Jansen, le Big Band de Woippy, alors composé d'une poignée de musiciens amateurs mordus de jazz, s'est rapidement étoffé pour compter aujourd'hui une vingtaine d'interprètes de haut niveau. Si l'esprit de franche camaraderie demeure l'une de ses facettes les plus marquées, le Big Band de Woippy se distingue aussi par la qualité de ses instrumentistes, tous amateurs, au sens premier du terme.

Le groupe s'est vraiment soudé en 2004 lors d'une tournée au Maroc où il a donné trois concerts. Il a été accueilli par Les Trinitaires, puis l'Arsenal et a eu la chance de travailler avec des grands noms du jazz français, comme Antoine Hervé, Frank Tortiller, Damien Prud'Homme.

Le Big Band a reçu en 2007 le premier prix du concours de la Confédération musicale de France. Leur premier album, « Four bars before », reste fidèle au swing. Une musique pétillante, vivante et forte. Un disque qui se remarque par sa cohérence et son unité grâce à un choix de titres particulièrement pertinent qui transporte l'auditeur dans la magie du swing.

# METZ

## CULTURE

MARS 2009

5-6

**BLANCHE NEIGE**

Preljocaj - Ballet - ARSENAL

**LE JOUR SE LÈVE,  
LÉOPOLD !**

Valletti - Opérette

OPÉRA / THÉÂTRE DE METZ / MÉTROPOLE

6-7

13

**CONCERT PRESTIGE**

Orchestre National de Lorraine - ARSENAL

**UN POÈTE NOMMÉ VERLAINE**

Lectures - SALLE BRAUN

24

27

**KARKWA + STUCK IN THE SOUND**

Concert pop rock - LES TRINITAIRES

**9ÈME ÉDITION DE LA FOIRE  
D'ART CONTEMPORAIN**  
PARC DES EXPOSITIONS  
DE METZ - GRIGY

27 > 30

PROGRAMME ÉGALEMENT DISPONIBLE  
SUR LE SITE INTERNET :

[www.metz.fr](http://www.metz.fr)

